

BRIEFING SECTORIAL

INDUSTRIA DEL TURISME DE NEGOCIS I ESDEVENIMENTS

BARCELONA I ÀREA METROPOLITANA

OBSERVATORI DE L'FP

2025



BRIEFING SECTORIAL

INDUSTRIA DEL TURISME DE NEGOCIS I ESDEVENIMENTS

BARCELONA I ÀREA METROPOLITANA

OBSERVATORI DE L'FP
2025





ÍNDEX

1 INTRODUCCIÓ	6
1.1 Apunts metodològics	6
1.2 Estructura de l'estudi	9
2 DIMENSIONAMENT DEL SECTOR	10
2.1 Definició del sector i principals tendències	10
2.2 Aportació en l'economia	14
2.3 Ocupació i empreses	16
2.3.1 Principals dades i evolució	18
2.3.2 Indicadors principals	24
2.4 Realitat i perspectives de futur del sector	28
3 L'OCCUPACIÓ I ELS PERFILS AMB MÉS DEMANDA	30
3.1 Coordinador/a o responsable d'esdeveniments	30
3.2 Assistent d'esdeveniments/Hostes/esses	32
3.3 Tècnic/a logístic d'esdeveniments	35
3.4 Tècnic/a d'esdeveniments híbrids i digitals	36
3.5 Especialista en màrqueting i comunicació	37
3.6 Cambrer/Cambrera	39
3.7 Conductor/a de servei discrecional	40
4 LA FORMACIÓ PROFESSIONAL AL SECTOR MICE.	43
4.1 Programes de formació i inserció i cicles de grau bàsic	43
4.2 Cicles de grau mitjà	46
4.3 Cicles de grau superior	50
4.4 Cursos d'especialització	54
4.5 Certificats professionals	54
5 LCIUTATS DE REFERÈNCIA EN EL SECTOR MICE	56
5.1 Selecció de ciutats analitzades i estratègies utilitzades	57
5.2 Bones pràctiques recollides a les diferents ciutats i a Barcelona	60

Aquesta publicació ha estat elaborada per l'Observatori de l'FP de la Fundació BCN Formació Professional en conveni amb l'Àrea Metropolitana de Barcelona.

Tota la informació que conté aquesta publicació es pot descarregar gratuïtament des de la pàgina web de la Fundació BCN Formació Professional.



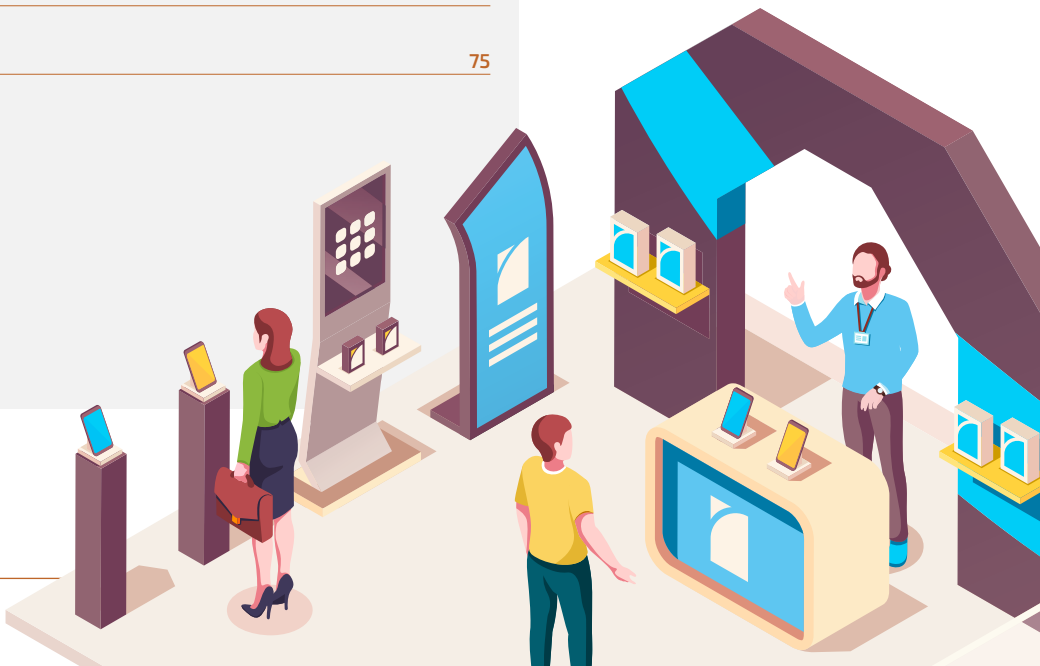
Fundació BCN Formació Professional
 Pl. d'Espanya, 5, 1.ª planta.
 08014 Barcelona
fundaciobcnfp.cat

6 REPTES I CONDICIONS PER SUPERAR L'ESCASSETAT DE PROFESSIONALS **64**

6.1	Reduir l'escassetat de mà d'obra qualificada	64
6.1.1	Creació d'un itinerari formatiu d'iniciació al món MICE	64
6.1.2	Creació d'un HUB en clau metropolitana	65
6.1.3	Professionalització del sector	65
6.2	Satisfer necessitats formatives no cobertes suficientment	65
6.2.1	Impuls de l'FP Dual intensiva	65
6.2.2	Reestructuració dels cicles superiors actuals a la família d'hoteleria i turisme	65
6.2.3	Promocionar el curs d'especialització de coordinació del Personal en Reunions Professionals, Congressos, Fires, Exposicions i Esdeveniments	66
6.2.4	Valorar la necessitat d'una formació complementària al grau superior dels esdeveniments	67
6.3	Reconeixement del sector i creació d'un conveni específic	67
6.3.1	Crear una taula de treball sectorial	67
6.4	Altres propostes	68
6.4.1	Integrar el sector dins de campanyes de turisme per reforçar la seva imatge com a motor estratègic	68
6.4.2	Desestacionalitzar el sector	68

7 BIBLIOGRAFIA **74**

7 ANNEX **75**



• ÍNDEX DE TAULES

Taula 1. Empreses, entitats i centres de formació professional entrevistats	9	Taula 7. Programes de formació inserció i cicles de grau bàsic. Oferta, matriculació i centres formatius	43
Taula 2. Principal motius i característiques del viatge	15	Taula 8. Cicles de grau mitjà. Oferta, matriculació i centres formatius. Regió Metropolitana Barcelona	46
Taula 3. Llocs del treball per activitats del sector i subsectors relacionats amb la indústria MICE 2013-2024. Província de Barcelona*	18	Taula 9. Cicles de grau superior. Oferta, matriculació i centres formatius. Regió Metropolitana de Barcelona	50
Taula 4. Percentatge que representen els llocs de treball per activitats del sector i subsectors relacionats amb la indústria MICE sobre el conjunt de llocs de treball total a la Província de Barcelona	19	Taula 10. Certificats professionals. Catàleg de l'oferta curs 2024/25	54
Taula 5. Empreses per activitats del sector i subsectors relacionats amb la indústria MICE 2013-2024. Província de Barcelona	21	Taula 11 Resum de les accions per eixos de treball	70
Taula 6. Percentatge d'empreses per activitats del sector i subsectors relacionats amb la indústria MICE sobre el conjunt d'empreses totals a la Província de Barcelona	23		



• ÍNDEX DE GRÀFICS

Gràfic 1. Evolució de l' estimació de l'impacte econòmic del sector MICE.	14	Gràfic 6. Pes de l'ocupació per activitats del sector MICE 2013-2024. Desembre de cada any. Província de Barcelona.	24
Gràfic 2. Reunions segons població de celebració: Ciutat de Barcelona i Regió metropolitana de Barcelona	15	Gràfic 7. Dimensió mitjana de les empreses per activitats del sector MICE. 2013-2024. Desembre de cada. Província de Barcelona.	25
Gràfic 3. Principals aeroports europeus per volum de passatgers. Any 2024.	16	Gràfic 8. Evolució mensual dels llocs de treball al sub sector MICE, 2023 i 2024. Província de Barcelona.	26
Gràfic 4. Lloc de treball per activitats del sector i subsectors relacionats amb la indústria MICE . Base 100 = 2013. Província de Barcelona	20	Gràfic 9. Evolució mensual dels llocs de treball al subsector de càterring, 2023 i 2024. Província de Barcelona.	26
Gràfic 5. Evolució d'empreses per activitats del sector i subsectors relacionats amb la indústria MICE 2013-2024. Base 100 = 2013. Província de Barcelona	22	Gràfic 10. Evolució mensual dels llocs de treball al subsector hotelers, 2023 i 2024. Província de Barcelona.	27



1 INTRODUCCIÓ

Aquest document té com a objectiu proporcionar una anàlisi detallada de la situació actual i les perspectives futures de la indústria dels negocis, en el context socioeconòmic de Barcelona i la seva àrea metropolitana.

Per aquest motiu, aquest document es divideix en diferents blocs que permeten abordar aspectes com el dimensionament econòmic del sector, les necessitats de professionals, els perfils més demandats, la qualitat de l'ocupació i els principals reptes que afronta el sector. L'anàlisi es basa en les dades més actuals disponibles i incorpora, alhora, una aproximació qualitativa a partir de la consulta a persones expertes. Tot plegat, aquesta informació permet identificar les tendències més rellevants i entendre millor les condicions necessàries per fer front als reptes i demandes del sector especialment pel que fa a l'àmbit del talent qualificat.

1.1 Apunts metodològics

Per a realitzar una diagnosi del sector i identificar els principals reptes actuals i futurs, s'han considerat dues fonts d'informació complementàries. D'una banda, fonts secundàries com estudis sectorials, informes d'associacions empresarials i estadístiques oficials, i de l'altra, fonts primàries obtingudes a mitjançant entrevistes a professionals del sector. Aquesta combinació metodològica permet construir una visió conjunta de les necessitats dels treballadors, de les condicions laborals i de l'evolució econòmica del sector, així com detectar tendències emergents i àrees de millora.

A continuació es detallen les diferents fonts utilitzades per a la diagnosi:

Tipologia de dada	Font	Objectiu
Secundària/ Quantitativa	Registre d'afiliacions a la Seguretat Social Ministerio de Inclusión, Seguridad Social y Migraciones	Mesurar l'evolució del nombre d'empreses i persones ocupades en el sector
Secundària/ quantitativa	Observatori de Mercat de treball i teixit productiu. Generalitat de Catalunya.	Analitzar les tendències de desocupació vinculades al sector
Secundària/ quantitativa	Enquesta de Població Activa (EPA)	Conèixer l'evolució de l'ocupació i identificar els perfils professionals
Secundària/ quantitativa	Idescat / Anuari Econòmic BBVA	Estimar el pes econòmic del sector (PIB, VAB) a escala territorial.
Secundària documental	Estudis sectorials i informes d'associacions empresarials	Detectar tendències, necessitats de professionals i formatives així com demandes pròpies del sector.
Primària qualitativa	Entrevistes a professionals i agents clau del sector	Recollir percepcions sobre les necessitats de talent i condicions laborals.





En total s'han realitzat 9 entrevistes en profunditat i s'han consultat al voltant de 20 estudis. A continuació, en la següent taula es llisten els agents entrevistats.



Taula 1 Empreses, entitats i centres de formació professional entrevistats

Nom	Tipus
Barcelona Global	Associació / Gremi empresarial
Bestway, agència especialitzada en esdeveniments	Empresa privada
Convention Bureau de Turisme de BCN	Organisme públic / Oficina de turisme
CETT Barcelona School of Tourism, Hospitality and Gastronomy	Centre d'FP
Consell Comarcal del Baix Llobregat	Organisme públic (administració)
Escola d'Hostaleria i Turisme de Barcelona (EHTB)	Centre d'FP
Essentia BCN, agència d'esdeveniments	Empresa privada
Gremi d'Hotels de Barcelona	Gremi / Associació empresarial
AENA	Empresa privada



1.2 Estructura de l'estudi

L'estructura del document consta de sis capítols. A més del capítol introductori, els altres capítols ofereixen informació clau sobre diverses dimensions de l'anàlisi sectorial: una revisió de les necessitats professionals actuals, el dimensionament econòmic del sector i una comparativa amb altres ciutats europees, complementat amb una secció de bones pràctiques. El darrer capítol, elaborat amb la participació d'agents rellevants del sector, presenta una proposta estratègica per afrontar els principals reptes de la indústria i la manca de professionals qualificats.



2 DIMENSIONAMENT DEL SECTOR

En aquest capítol es presenta què és la indústria dels negocis, quina és la seva classificació dins de la Classificació Catalana d'Activitats Econòmiques de 2009, a més de les principals tendències que el caracteritzen. També s'hi analitza el pes econòmic del sector, juntament amb el nombre d'empreses i persones afiliades que en formen part.

2.1 Definició del sector

Tot i que tradicionalment s'ha utilitzat el terme turisme de negocis per descriure els desplaçaments motivats per raons professionals (Organització Mundial del Turisme, 2006), en l'actualitat aquest concepte ha evolucionat cap a una visió més àmplia i especialitzada, coneguda com a indústria MICE (Meetings, Incentives, Conferences, and Exhibitions), o negoci d'esdeveniments. Aquesta nova denominació respon a la necessitat de destacar el caràcter estratègic, empresarial i multidisciplinari del sector, que va més enllà de la simple activitat turística.

La indústria MICE integra una gran diversitat d'agents i serveis que contribueixen a generar valor econòmic, posicionament internacional i transferència de coneixement a les destinacions que acullen aquests esdeveniments. En concret, l'acrònim MICE inclou quatre grans components (Davidson & Cope, 2003; Spain Convention Bureau, 2019):

- Meetings o reunions de treball: fan referència a tot tipus de trobades professionals, des de petites reunions internes d'equip fins a juntes directives, convencions de vendes o reunions internacionals d'empreses.
- Incentives o viatges d'incentiu: Són programes dissenyats per motivar i recompensar els treballadors, com ara escapades a capitals europees o estades en ressorts per a equips comercials amb altes fites assolides.
- Conferències o congressos professionals i científics: es refereixen a esdeveniments que reuneixen professionals i experts per debatre temàtiques específiques. Un exemple destacat és el Mobile World Congress de Barcelona, que atrau milers de professionals del sector tecnològic cada any.

- Exhibicions o fires comercials: són espais dedicats a la promoció de productes i serveis orientats a sectors econòmics específics, com Alimentària (alimentació i begudes), Construmat (construcció), o IBTM World (turisme de negocis i esdeveniments).

A més d'aquesta divisió, la literatura indica que la indústria de negocis es pot subdividir segons altres variables vinculades a l'esdeveniment, com ara la seva naturalesa, la generació, les entitats convocants, els objectius, la mida o el nombre de delegats (Maure, 2007). Per més informació sobre aquesta subdivisió consultar l'annex I.

Una de les característiques distintives del sector MICE és que es tracta d'un tipus de viatge associat a estades generalment breus, habitualment entre dos i tres dies, però amb una despesa mitjana per visitant elevada, especialment en allotjament, restauració i transport. A més, aquest sector requereix infraestructures especialitzades, com centres de convencions, recintes firals, una bona connectivitat aèria i ferroviària, i serveis d'alta qualitat (Buhalis & Law, 2008).

Una altra de les principals característiques és que a diferència d'altre tipus de negocis com el turisme de vacances, que sol concentrar-se en els mesos d'estiu, el sector MICE té una distribució més homogènia al llarg de l'any (Khong & Ananzeh, 2012).

Existeixen diverses perspectives a l'hora de delimitar el sector MICE des d'un punt de vista econòmic, ja que engloba múltiples sectors i activitats. Tal com indica la literatura (Flamarich & Duro, 2011) i confirmen els agents entrevistats, més enllà de les activitats pròpies d'organització de convencions i fires o de les funcions associades a les agències de viatges i els operadors turístics, el MICE manté una relació directa amb àmbits com la restauració, l'allotjament i el transport.

En aquest estudi s'han considerat com a nuclears els epígrafs 823, 791 i 799 de la Classificació Catalana d'Activitats Econòmiques (CCAE-2009):

823	Organització de convencions i fires i salons professionals ¹
	L'epígraf comprèn totes les activitats d'organització, promoció i gestió d'esdeveniments com ara fires empresarials i comercials, convencions, conferències i reunions, incloguin o no la gestió i la dotació de personal per a que realitzi les funcions pertinents en les instal·lacions en les quals tingui lloc l'esdeveniment.
79	Activitats de les agències de viatges, operadors turístics, serveis de reserves i activitats relacionades
	<ul style="list-style-type: none"> • 791 – Activitats de les agències de viatges i operadors turístics • 799 – Altres serveis de reserves i activitats relacionades

A més d'aquests epígrafs nuclears, també s'han tingut en compte alguns sectors auxiliars que, tot i no formar part del cor del MICE, hi contribueixen de manera directa. És el cas dels serveis d'allotjament i de restauració. Respecte als serveis d'allotjament, els agents hotelers entrevistats han destacat com a espais clau les seves infraestructures per acollir reunions corporatives i congressos de petit format en hotels de 3, 4 i 5 estrelles. D'altra banda, els serveis de restauració i de càtering també tenen un paper essencial en el desenvolupament d'esdeveniments. Contribueixen a garantir una oferta adequada de menjar i begudes i al bon funcionament i satisfacció global de l'experiència MICE.

55	Serveis d'allotjament
	• 551 – Hotels i allotjaments similars
56	Serveis de menjars i begudes
	• 562 – Proveïment de menjars preparats per a esdeveniments i altres serveis de menjars.

Pel que fa al transport, s'opta per no analitzar-lo quantitativament perquè és un sector molt ampli. Tot i això, aquest sector sí que s'ha analitzat de manera qualitativa mitjançant entrevistes amb actors clau vinculats a la mobilitat² i l'arribada de visitants, que han aportat la seva visió sobre els fluxos, necessitats, i reptes relacionats amb el MICE.

A partir de la definició proporcionada per la literatura, es podria concloure que la delimitació sectorial mitjançant els codis CCAE permet identificar la indústria de reunions i negocis a Catalunya com un sector econòmic ben definit, regulat i integrat dins de l'estructura productiva. Tanmateix, els agents entrevistats destaquen que aquesta percepció no és del tot precisa.

Malgrat que els codis CCAE faciliten una aproximació a les activitats vinculades al MICE, no existeix actualment cap conveni laboral ni marc regulador específic que inclogui i ordeni la totalitat de les activitats que conformen aquest sector. En conseqüència, la indústria continua operant dins d'un marc normatiu fragmentat, on les condicions laborals, els perfils professionals i les necessitats formatives depenen de convenis d'altres subsectors (hostaleria, comerç, activitats administratives, transport, etc.), dificultant així una visió unificada del sector.

¹ El nom original d'aquest epígraf és 823 — Organització de convencions i fires de mostres. S'ha canviat en el text perquè els agents experts consideren que aquesta nomenclatura no cobreix la naturalesa de l'activitat.

² Briefing sectorial: transport de viatgers per carretera (2025) i AENA per a transport de viatgers aeris.

Una vegada assenyalada aquesta percepció, i la definició i l'activitat econòmica que defineix la indústria de negocis, es presenten les principals tendències destacades en les diferents entrevistes.

- **Sostenibilitat:** Els principals agents entrevistats coincideixen que aquest aspecte està molt consolidat en l'organització d'esdeveniments. Pràctiques com la mobilitat sostenible, la reducció de residus, o la contractació de proveïdors locals s'han integrat de manera habitual en els processos de planificació i execució, i són considerades part essencial del desenvolupament responsable del sector. L'objectiu d'aquest enfocament és generar els anomenats esdeveniments regeneratius, que busquen deixar un impacte positiu al territori i minimitzar al màxim la contaminació. Un exemple d'aquesta aposta per la sostenibilitat es pot trobar al portal de turisme "Entidades certificadas y acreditadas | Turisme Sostenible Barcelona" on es mostren diferents agències de viatges, restaurants i botigues vinculades al sector MICE que disposen de certificats de sostenibilitat i practiquen turisme responsable.
- **Compromís territorial/"Bleisure":** En línia amb el concepte de sostenibilitat, el sector MICE tendeix cada vegada més a connectar els esdeveniments amb el territori i a combinar el viatge dels congressistes MICE amb experiències de lleure i cultura local. Aquesta combinació de treball i oci és coneguda com "bleisure". L'objectiu es enriquir l'experiència de l'assistent, alhora que genera un impacte positiu en l'economia local i revaloritzar els recursos culturals, gastronòmics i naturals de les destinacions. Un exemple de bleisure es troba a la comarca del Baix Llobregat, en la que per complementar l'arribada de congressistes MICE, es dissenyen activitats vinculades al territori, com visites, experiències gastronòmiques o tallers locals per fomentar el consum de proximitat i generar beneficis socials i econòmics per a la comarca.
- **Esdeveniments amb tecnologies digitals immersives i incorporació de la IA:** Cada vegada és més habitual l'ús de realitat augmentada, realitat virtual, holografia i plataformes intel·ligents de networking. Aquestes eines permeten millorar l'experiència dels participants, afavorir la interacció i oferir continguts personalitzats en temps real. Aquestes tecnologies contribueixen a crear entorns més participatius i dinàmics, facilitant la connexió entre assistents, expositors i organitzadors, alhora que milloren l'eficiència operativa i la capacitat d'anàlisi de dades. La intel·ligència artificial s'aplica en la segmentació d'audiències, la gestió logística, la predicció de comportaments i la generació de recomanacions adaptades a les necessitats dels participants. Un exemple d'esdeveniment que ja aplica aquests tipus de tecnologia és el Mobile Word Congress³.
- **Seguretat i ciberseguretat:** La protecció de dades i la seguretat física i digital s'han convertit en prioritats estratègiques en l'organització d'esdeveniments. L'augment de l'ús de tecnologies digitals, plataformes de networking i sistemes d'inscripció en línia ha incrementat la necessitat d'implementar protocols de ciberseguretat per prevenir accessos no autoritzats, robatori d'informació i atacs informàtics. Paralelament, també s'ha començat a reforçar les mesures de seguretat física, amb controls d'accés, sistemes de videovigilància i plans d'emergència per garantir la protecció dels assistents. L'objectiu és assegurar una experiència segura i fiable, minimitzant riscos i generant confiança entre participants i organitzadors. Un exemple d'aquesta tendència és la incorporació de sistemes d'autenticació biomètrica i encriptació avançada en grans congressos internacionals o reunions de temes sensibles, o que generen controvèrsia social.
- **Sociabilitat i networking:** Com han destacat alguns agents entrevistats, els esdeveniments MICE són molt més que trobades professionals. Aquestes s'han convertit en espais pensats per connectar persones, compartir idees i generar oportunitats de negoci, amb l'objectiu de fomentar la transferència de coneixement i la creació de relacions estratègiques que poden perdurar en el temps. Per potenciar aquesta experiència, cada vegada és més habitual comptar amb plataformes digitals de networking, que permeten als participants establir contactes abans, durant i després de l'esdeveniment. A més, s'incorporen zones específiques dins dels recintes per afavorir converses informals i trobades espontànies. Un bon exemple es dona a l'IBTM World, que combina espais físics amb eines tecnològiques per facilitar reunions personalitzades i fer que el networking estigui més present al congrés.

3 GSMA Reveals Virtual Event Details Welcoming a New... | MWC Barcelona



2.2 Aportació en l'economia

En l'actualitat, Espanya ocupa una posició destacada en el mercat mundial de reunions i congressos. L'any 2023 es va situar com el segon país amb més esdeveniments internacionals, només per darrere dels Estats Units i per davant d'Alemanya (International Congress and Convention Association, 2023)⁴. Aquesta posició es va **traduir en una xifra de negoci de 13.367 milions d'euros**, fet que representa un increment del 8,55% respecte al 2019 i del 28,1% en comparació amb el 2022 (BRAINTRUST, 2024)⁵. Pel que fa al nombre de viatgers, el 2023 es van registrar **10,36 milions de participants en esdeveniments professionals**, un augment del 29,8% respecte a l'any anterior i un 1,5% per sobre dels nivells anteriors a la Covid-19. La despesa mitjana per assistent es va situar en 1.250 € (INE, 2025).

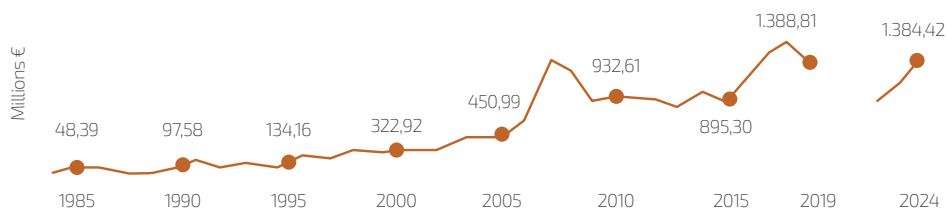
A Catalunya, la indústria MICE va mantenir la mateixa tendència de creixement. El 2024 va generar una despesa de **1.877 milions d'euros**, un 11,7% més que l'any anterior, i va representar aproximadament el **7% del total del turisme al territori** (Observatori de Turisme de Catalunya, 2025). La despesa mitjana per participant en aquest tipus d'esdeveniments va arribar als 1.368 €.

En aquest context de dinamisme, **Barcelona i la seva àrea metropolitana** van concentrar la major part de l'activitat catalana i es va erigir com un dels principals motors de creixement. Barcelona porta 24 anys en el top 5 de ciutats referents del sector MICE i una de les úniques ciutats que no és capital d'estat. A més al 2024 es va consolidar com un dels grans referents mundials en el sector de reunions i congressos, només per darrere de ciutats com Viena, Lisboa i Singapur. Al llarg de l'any, va acollir 1.968 esdeveniments MICE, dels quals 142 van ser congressos internacionals, i va liderar el rànquing en nombre de participants amb 734.818 delegats, el 85% d'origen internacional, generant un **impacte econòmic de 1.384 milions d'euros**⁶.

Com es pot observar a la imatge següent, l'impacte econòmic del sector MICE a Barcelona i àrea metropolitana ha passat d'un 48,39€ en 1985 fins a arribar a superar la xifra d'un milió d'euros al 2018, fet que demostra com s'ha consolidat aquesta indústria amb el pas del temps.



Gràfic 1. Evolució de l'estimació de l'impacte econòmic del sector MICE



Font: Turisme de Barcelona

Per altra banda, la taula següent, es pot observar que el sector MICE ha incrementat el seu pes respecte al total del turisme a Barcelona en els darrers anys. La categoria Professional en el seu conjunt va passar del **16,9% el 2021 al 20,2% el 2024**, fet que reflecteix una recuperació sostinguda després de la pandèmia. El creixement més notable es concentra a la subcategoria congressos o jornades, que ha experimentat un

augment de 2,3% el 2021 a 8,2% el 2024, convertint-se en el principal component d'aquest avanç. A més com destaca l'informe del Turisme a Barcelona pel 2024, del sector MICE, el 71,9% de les persones que arriben, han participat en congressos o jornades, entre les que destaquen MWC Barcelona o ESMO entre altres i un 20,4% en fires com el Integrated Systems Europe – ISE, Seafood Expo Global i IBTM World⁷.

4 ICCA Reveals Top Destinations for International Association Events | Northstar Meetings Group

5 <https://www.braintrust-cs.com/en/espana-podria-rozar-en-2024-los-15-000-millones-en-mice-creciendo-un-20-sobre-el-mercado-pre-pandemia-de-2019/>

6 Barcelona, primera ciudad de mundo en participantes y cuarta en número de congresos

7 <http://observatori.barcelonaturisme.com/wp-content/uploads/2025/05/Informe-Destinacio-Barcelona-2024.pdf>

Fora del Barcelonès, en altres àrees de l'àrea metropolitana, com ara el Baix Llobregat, s'ha identificat que el 48% de les seves pernoctacions corresponen al sector

MICE, fet que reafirma una vegada més la importància del sector per determinats territoris metropolitans.



Taula 2. Principal motius i característiques del viatge

Categoria	2021	2022	2023	2024
Professional	16,9%	18,7%	17,8%	20,2%
Reunions professionals, altres feines o reunions	13,2%	9,2%	7,1%	8,8%
Congressos o jornades	2,3%	6,8%	6,5%	8,2%
Fires	1,2%	2,4%	3,2%	2,3%
Convencions o viatge d'incentius	0,2%	0,3%	1%	0,9%
Oci	62,9%	67,7%	66,6%	63,6%
Esdeveniments familiars	-	-	1,1%	1,3%
N	8.826	10.114	10.206	10.181

Font: Turisme de Barcelona

Aquest pes que es dona fora de la ciutat de Barcelona també ve reflectit pel percentatge de reunions que es fan fora de Barcelona ciutat. Com es pot veure al gràfic següent, l'any 2023 el percentatge de reunions fora de la ciutat era d'un 19,6%, xifra que s'ha incrementat fins

a un 24,9% al 2024. Aquest fet mostra que, de manera progressiva, la regió metropolitana de Barcelona està prenent un pes important com factor d'atracció d'aquesta indústria de negocis.

Gràfic 2. Reunions segons població de celebració: Ciutat de Barcelona i Regió metropolitana de Barcelona



En aquest mateix sentit, la despesa mitjana dels participants contribueix de manera directa a reforçar aquest pes territorial. De mitjana, cada assistent fa una despesa mitjana de 1.464 €, distribuïts principalment entre la inscripció (611 €), el viatge (663 €) i l'allotjament (190 € per persona i dia), a més d'uns 107 € addicionals en altres despeses com alimentació, transport intern, compres i activitats d'oci. Aquesta última despesa, ha crescut lleugerament des de 2022 passant de 80,54€ de mitjana per persona i dia a 106,66€. Aquest fet, reflecteix el potencial econòmic d'aquest sector i assenjala un elevat impacte sobre els sectors complementaris com per exemple la restauració, o els serveis de transport.

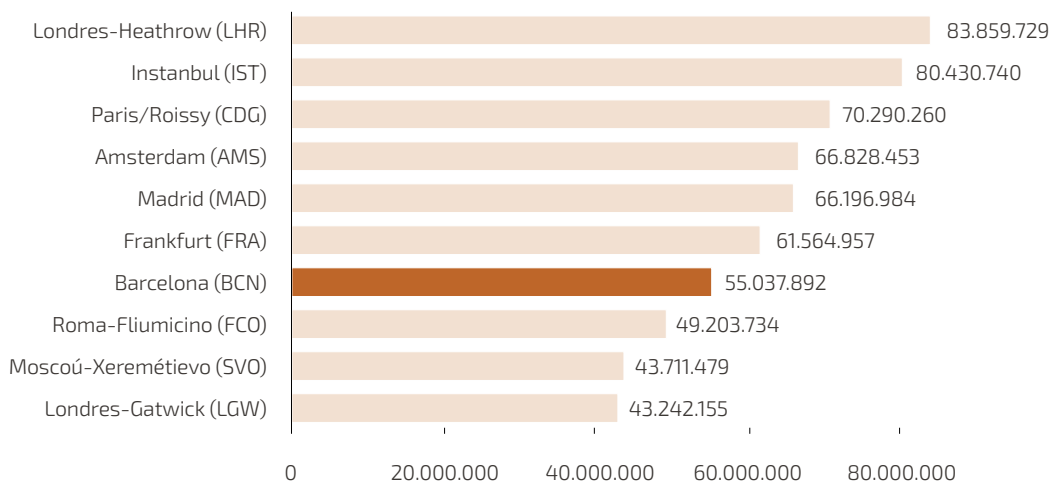
Per últim, en quant a la seva infraestructura l'aeroport de Barcelona és un element clau en la configuració i l'èxit de l'ecosistema MICE. La connectivitat aèria és un factor determinant a l'hora que una ciutat sigui escollida com a seu

de congressos, fires o grans esdeveniments internacionals. Molts organitzadors prenen aquesta decisió en funció de la facilitat d'accés, la diversitat de connexions i la capacitat de l'aeroport per atraure aerolínies i rutes internacionals.

En aquest sentit, l'aeroport no actua únicament com a gestor d'una infraestructura de transport, sinó també com un element estratègic per al territori. L'aeroport és sovint el primer punt de contacte dels delegats amb la destinació i contribueix de manera decisiva a reforçar-ne la competitivitat internacional. Manté en el 7è lloc quant a volum de passatgers el 2024. La majoria de les ciutats que es posicionen per davant són capitals d'estat. Si observem l'evolució del nombre de passatgers al llarg del temps a la ciutat, aquest assoleix una xifra rècord el 2024, un total de 55 milions, un 125% comparat amb el 2004, xifra que suposa el 17,8% del total de passatgers a aeroports d'Espanya.



Gràfic 3. Principals aeroports europeus per volum de passatgers. Any 2024



Fons: portal d'estadístiques oficials dels aeroports, AENA i Airports Council International (ACI)

2.3 Ocupació i empreses

L'anàlisi de l'ocupació i del teixit productiu s'ha realitzat des de dues aproximacions: una més generalista, amb una visió tendencial del sector, on s'avalua l'evolució del nombre d'empreses, assalariats i treballadors autònoms; i una altra centrada en els principals indicadors, amb la finalitat de focalitzar l'atenció en el comportament de les diferents activitats que l'integren. Per tant, la informació que es presenta a continuació és a nivell de sector i dels subsectors següents:

- **Sector MICE.** Inclou l'organització d'esdeveniments i les activitats de les agències de viatges, operadors turístics, serveis de reserves i activitats relacionades.
- **Càtering.** Inclou el proveïment de menjars preparats per a esdeveniments i altres serveis de menjars.
- **Hotels.** Inclou hotels i allotjaments, tot i que s'exclouen altres tipologies d'allotjaments, ja que els agents clau destaquen que les activitats MICE es realitzen principalment en establiments amb la infraestructura adequada, la qual cosa es dona especialment en hotels de 3, 4 i 5 estrelles.



Cal destacar que les dades que es presenten a continuació corresponen a la província de Barcelona, únic àmbit territorial pel qual és disposta d'informació quantitativa d'empreses i persones ocupades. Malgrat això, aquests registres ofereixen una imatge fiable i prou representativa de la realitat de Barcelona i de la seva àrea metropolitana.

2.3.1 Principals dades i evolució

En aquest apartat s'analitza l'evolució de treballadors i empreses des de l'any 2013 i fins a l'any 2024. Com es pot observar a la taula següent, l'evolució de l'ocupació per subsector dins de la indústria MICE mostra trajectòries clarament diferenciades. D'una banda, el càterring presenta un increment acumulat del 17,3% dels llocs de treball entre 2013 i 2024, amb una disminució moderada durant els anys de pandèmia amb respecte a la pre-pandèmia. Aquest comportament es pot explicar perquè moltes empreses van adaptar la seva operativa cap a formats com serveis per emportar, subministraments a col·lectivitats (com hospitals) o contractes amb administracions. En canvi, el 2021 la caiguda dels llocs de treball és més pronunciada, això pot ser perquè coincideix amb el període de reobertura

parcial, quan els llocs de treball de càterring vinculat als esdeveniments encara no s'havien reactivat i la demanda procedent d'altres serveis es va reduir degut a la reobertura.

Per contra, els hotels són el subsector amb una evolució més volàtil. Entre 2013 i 2019 els llocs de treball van créixer un 27,8%, però amb l'arribada de la COVID-19 es va generar una caiguda del 20,9% dels mateixos l'any 2020. Tot i això, el subsector va presentar una recuperació molt important a partir de 2022, fins a assolir 26.036 persones ocupades a llocs de treball al 2024, un 12,5% per sobre dels nivells registrats a la pre-pandèmia.

Pel que fa al subsector MICE, és el que registra el creixement relatiu més elevat. Entre 2013 i 2019 els llocs de treball van augmentar un 50,8%, i malgrat la davallada del 15,1% l'any 2020, es van recuperar de manera accelerada a partir de 2022, fins a arribar a 14.560 llocs de treball l'any 2024, un 10,1% per sobre de 2019 i el valor més elevat de tota la sèrie. Aquest fet, mostra una vegada més que el sector MICE és un sector amb molt potencial de creixement i la importància de Barcelona i la seva àrea metropolitana com a referent en la creació de llocs de treball vinculats al món MICE.

Taula 3. Llocs del treball per activitats del sector i subsectors relacionats amb la indústria MICE 2013-2024. Província de Barcelona*



Any	Càterring	Hotels	MICE	Total
2013	6.180	18.109	8.762	33.051
2014	6.302	18.760	9.455	34.517
2015	6.701	19.341	10.021	36.063
2016	7.458	20.810	10.640	38.908
2017	7.624	21.146	11.338	40.108
2018	7.449	22.322	12.189	41.960
2019	7.628	23.144	13.218	43.990
2020	7.251	18.305	11.223	36.779
2021	6.593	18.651	10.783	36.027
2022	7.057	23.239	12.464	42.760
2023	7.251	24.817	13.683	45.751
2024	7.248	26.036	14.560	47.844

* S'utilitza el mes de desembre de cada any com a mes de referència.

En termes de pes relatiu sobre el conjunt de l'ocupació de la província de Barcelona, les activitats vinculades a la indústria MICE mantenen una presència estable i significativa al llarg del període analitzat. Tal com mostra la següent taula, el subsector MICE representava al voltant del 0,5% al any 2019 dels llocs de treball totals, amb una lleu reducció durant els anys més afectats per la pandèmia (2020 i 2021) i una recuperació progressiva a partir de 2022, fins a assolir el 0,51% l'any 2024, el valor més elevat de la sèrie.

Aquest comportament és coherent amb l'evolució observada en el nombre absolut de llocs de treball i evidencia la capacitat de resiliència del sector. En conjunt, si sumem tots els subsectors, càterring, hotels i MICE, la indústria associada als esdeveniments concentra prop de l'1,7% de l'ocupació al any 2024 del total de la província, fet que reforça el seu paper com a àmbit rellevant dins l'estructura econòmica i laboral de Barcelona i la seva àrea metropolitana.

Taula 4. Percentatge que representen els llocs de treball per activitats del sector i subsectors relacionats amb la indústria MICE sobre el conjunt de llocs de treball total a la Província de Barcelona



Any	Càterring	Hotels	MICE	Total
2019	0,29%	0,88%	0,50%	1,68%
2020	0,28%	0,72%	0,44%	1,44%
2021	0,25%	0,71%	0,41%	1,38%
2022	0,26%	0,85%	0,46%	1,56%
2023	0,26%	0,88%	0,49%	1,63%
2024	0,25%	0,91%	0,51%	1,67%



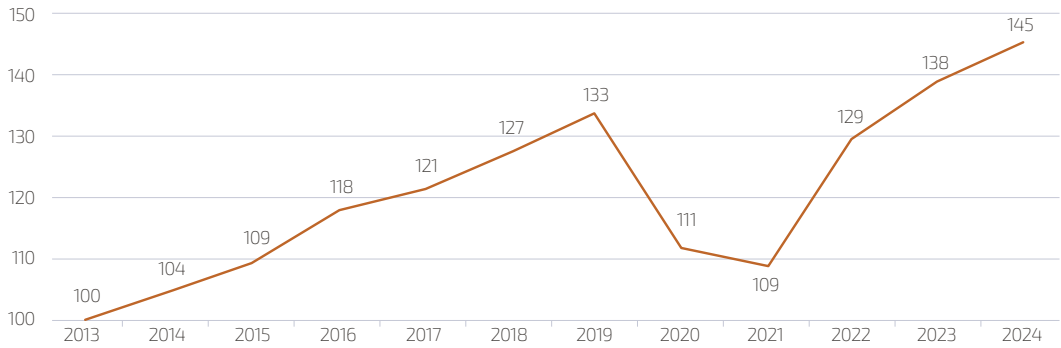
Així, fruit de la darrera taula, llocs del treball per activitats del sector i subsectors relacionats amb la indústria MICE 2013-2024. i prenent com a base 100

l'any 2013, els gràfics següents permeten visualitzar amb més claredat les diferències en l'evolució dels llocs de treball als tres subsectors.

Gràfic 4. Lloc de treball per activitats del sector i subsectors relacionats amb la indústria MICE . Base 100 = 2013. Província de Barcelona



TOTAL



Amb tots tres, el pic de llocs de treball va arribar al seu màxim al 2019, amb un creixement molt més pronunciat en el sector MICE, seguit pel sector hotelier i, per últim, pel càterring. Com ja s'ha assenyalat abans, la major caiguda es dona en el sector hotelier el 2020, en què la reducció és de 26 punts, la més intensa de tot el

període. A partir de finals de 2021, tots tres subsectors inicien trajectòries de recuperació.

En termes generals, el sector MICE és el que més ha crescut des de 2013, amb 66 punts seguits dels hotels amb 43 i per últim el càterring amb 17.

Taula 5. Empreses per activitats del sector i subsectors relacionats amb la indústria MICE 2013-2024. Província de Barcelona



Any	Càterring	Hotels	MICE	Total
2013	481	908	874	2.263
2014	505	969	952	2.426
2015	520	1.023	998	2.541
2016	524	1.054	1.059	2.637
2017	545	1.086	1.113	2.744
2018	541	1.100	1.113	2.754
2019	573	1.086	1.123	2.782
2020	562	891	937	2.390
2021	587	885	897	2.369
2022	583	894	961	2.438
2023	591	903	1.003	2.497
2024	606	901	1.039	2.546

* S'utilitza el mes de desembre de cada any com a mes de referència.

Empreses

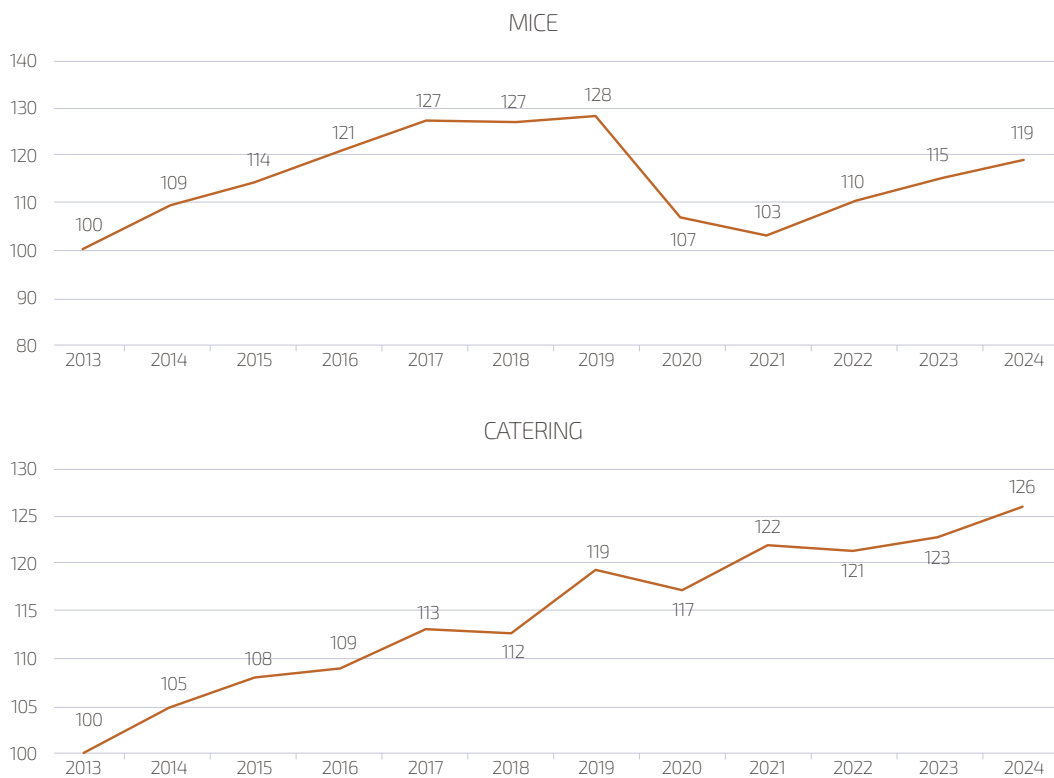
Com es pot observar a la darrera taula, l'anàlisi del nombre d'empreses vinculades al sector MICE i càtering i hotels mostra una tendència similar als dels llocs de treball. Un creixement del nombre d'empreses fins al 2019 en tots els tres, tancament o pèrdua del nombre d'empreses entre el 2020-2021 en comparació al 2019 i recuperació parcial posterior que no arriba als nivells del 2019 en el cas del sector MICE i dels hotels. És a dir, s'han perdut un 17% d'empreses al sector hoteler i un 7,5% al MICE.

De manera generalitzada, també es pot veure la mateixa trajectòria. El 2013, any de màxima incidència de la crisi de 2008, el sector comptava amb 2.263

empreses en la seva totalitat. A partir d'aquí s'observa un creixement sostingut que culmina el 2019, any de referència per avaluar l'impacte de la Covid-19, amb el màxim històric de 2.782 empreses. Així, el 2020 registra la caiguda més intensa de tota la sèrie, 392 empreses menys (-14,1%), especialment en els subsectors d'hotels (-17%) i activitats MICE (-7,5%).

Entre 2021 i 2024 es produeix una recuperació progressiva fins a les 2.546 empreses, una xifra que encara se situa per sota del nivell pre-pandèmia del 2019, amb una reducció global del 8,5%. En aquest període, el càtering és l'únic subsector que supera els valors pre-pandèmics, amb un increment del 5,8% respecte a 2019.

Gràfic 5. Evolució d'empreses per activitats del sector i subsectors relacionats amb la indústria MICE 2013-2024. Base 100 = 2013. Província de Barcelona





Taula 6. Percentatge d'empreses per activitats del sector i subsectors relacionats amb la indústria MICE sobre el conjunt d'empreses totals a la Província de Barcelona



Any	Càterring	Hotels	MICE	Total
2019	0,23%	0,44%	0,45%	1,12%
2020	0,25%	0,39%	0,41%	1,04%
2021	0,26%	0,38%	0,39%	1,03%
2022	0,25%	0,39%	0,41%	1,05%
2023	0,26%	0,39%	0,43%	1,08%
2024	0,26%	0,39%	0,45%	1,11%

Pel que fa al pes relatiu del nombre d'empreses sobre el conjunt del teixit empresarial de la província de Barcelona, les dades confirmen una evolució coherent amb la dinàmica descrita en termes absoluts. En el període pre-pandèmia, l'any 2019, les empreses vinculades al càterring, als hotels i al subsector MICE representaven conjuntament l'1,12% del total d'empreses, amb un pes similar entre hotels 0,44% i MICE

0,45%. L'impacte de la Covid-19 es reflecteix clarament en la reducció d'aquest pes els anys 2020 i 2021, quan el total baixa fins a l'1,04% i l'1,03%, respectivament, amb una afectació especialment visible en els subsectors hotelier i MICE. A partir de 2022 s'observa una recuperació gradual del pes relatiu, fins a assolir l'1,11% l'any 2024, molt proper al nivell de 2019. En aquest context, destaca el comportament del càterring, que no

només recupera sinó que incrementa lleugerament el seu pes relatiu 0,26% l'any 2024, mentre que hotels i MICE recuperen posicions però, en termes agregats, encara mostren una certa distància respecte als valors pre pandèmia.

2.3.2 Indicadors principals

Un cop analitzada l'evolució de l'ocupació i del volum empresarial del sector, aquest apartat aprofundeix determinats aspectes dels subsectors que l'integren: el pes de cada activitat dins del sector, l'existència d'estacionalitat i l'evolució del dimensionament de les empreses.

Els anys escollits per a l'avaluació corresponen a moments clau del comportament econòmic global, i el mes de referència és desembre, per garantir la disponibilitat de dades en tots els exercicis:

- 2013: pic de màxima incidència de la crisi iniciada al 2008.
- 2019: data de referència per avaluar l'impacte de la Covid-19 en el sector.
- 2020: impacte de la de la Covid-19.
- 2024: dada més actual de desembre.

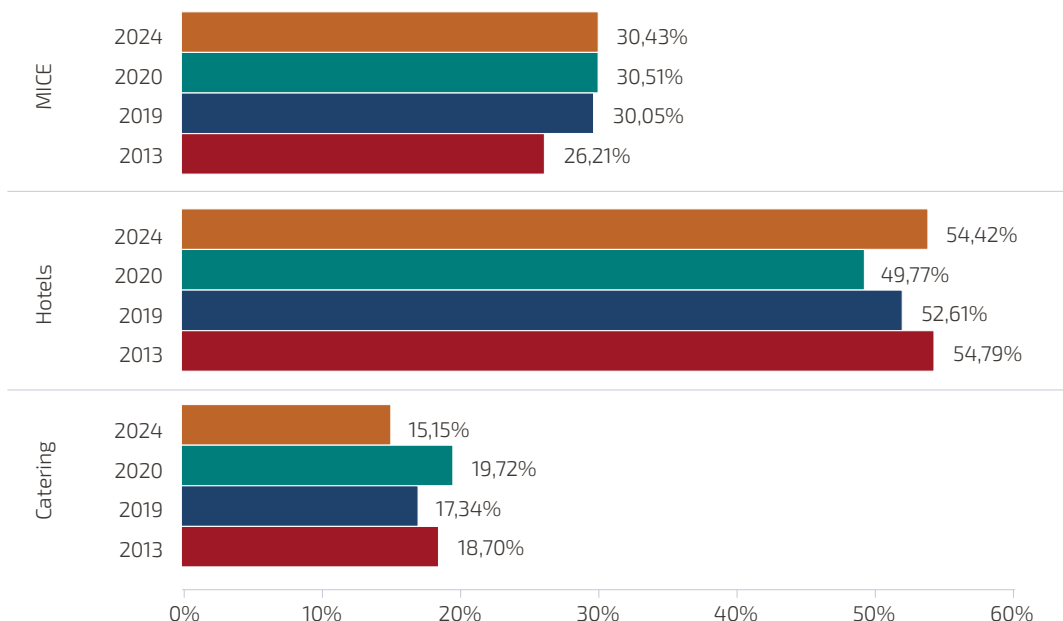
Pes de l'ocupació

L'anàlisi de l'evolució del pes relatiu de cada subsector dins de l'ocupació total en els quatre moments de referència mostra que el sector hoteler és el subsector amb més pes en tots els anys. Tanmateix i com ja s'ha explicat en els darrers epígrafs, la seva caiguda al 2020 va ser la més pronunciada en comparació als altres subsectors i la seva recuperació no va arribar al percentatge de referència de l'any 2013.

Pel que fa al Subsector MICE, el percentatge d'ocupació va guanyant cada vegada més pes, passant de representar un 26,51% del total del sector a un 30,43% a l'any 2024, és a dir, al voltant de 4 punts percentuals més. Aquest increment mostra com el sector cada vegada més té un pes relatiu més important i com aquesta pujada implica la necessitat real de contractació de personal en el subsector.

Respecte al subsector càtering, és el que presenta un comportament més fluctuant, amb un pic relatiu l'any 2020, quan va registrar un pes relatiu del 19,72% en comparació amb la resta de subsectors.

Gràfic 6. Pes de l'ocupació per activitats del sector MICE 2013-2024. Desembre de cada any. Província de Barcelona



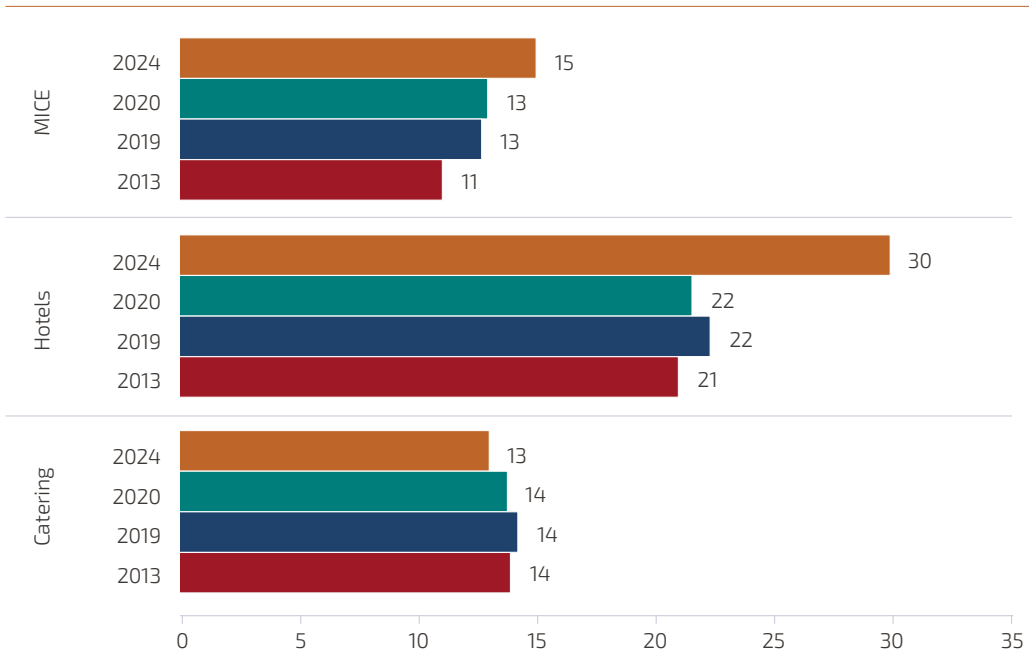
Font: Estadística de la Seguretat Social – Govern d'Espanya.

La dimensió empresarial

Pel que fa a l'evolució de la dimensió mitjana de les empreses del sector de la indústria de negocis a la província de Barcelona, el sector hotelier és el que presenta una major pujada passant de 21 treballadors per empresa a 30. Això es pot entendre perquè el nombre d'empreses dins del sector hotelier ha disminuït un 17% des del 2013 al 2024. En canvi, el nombre d'empleats s'ha incrementat, el que indica una major concentració de treballadors per empresa.

Aquesta mateixa tendència també es pot observar en el sector MICE, que ha passat de 11 treballadors a 15, amb una disminució del 7,5% en el nombre d'empreses. En canvi, el nombre d'empleats ha augmentat del 26% al 30%. El càterring continua mantenint un dimensionament estable al voltant dels 14 treballadors. Com ja s'ha esmentat anteriorment, això es pot explicar perquè, durant l'any 2019-2020, en ple període de pandèmia, les empreses del sector van adaptar la seva estratègia per sobreviure a la crisi.

Gràfic 7. Dimensió mitjana de les empreses per activitats del sector MICE. 2013-2024. Desembre de cada. Província de Barcelona



Font: Estadística de la Seguretat Social – Govern d'Espanya.

L'estacionalitat

Els resultats de l'anàlisi de l'estacionalitat dels llocs de treball durant els mesos de 2023 i 2024 en els tres subsectors (Gràfic 8, 9 i 10), indiquen diferències en el comportament molt visibles entre els tres.

En el cas dels hotels, els llocs de treball van augmentant de manera constant des del mes d'abril fins a l'estiu. Aquest període és just quan coincideixen la temporada turística més l'arribada de congressistes

que participen en esdeveniments. En aquests mesos, l'increment de llocs de treball està lligat aquest fet i, per tant, els hotels necessiten reforçar els equips i augmentar el nombre de llocs de treball

El càterring, en canvi, té una dinàmica gairebé oposada. Això pot estar relacionat perquè la seva activitat està molt lligada al calendari d'esdeveniments, que solen concentrar-se sobretot a la primavera i a la

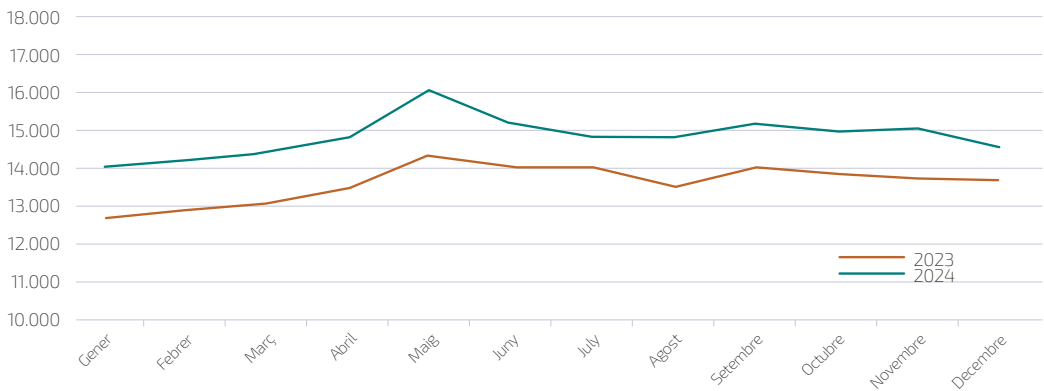
tardor. Per això, durant els mesos de juliol i agost els llocs de treball disminueixen i tornen a créixer a partir del setembre.

Pel que fa al subsector MICE, es pot observar que creix fins al mes de juny, amb el major pic al maig, i després disminueix a l'estiu, amb el pic més baix a l'agost, per reactivar-se amb força a la tardor. Aquesta evolució està estretament relacionada amb el calendari de fires i congressos, que determina clara-

ment els períodes amb més necessitat de personal.

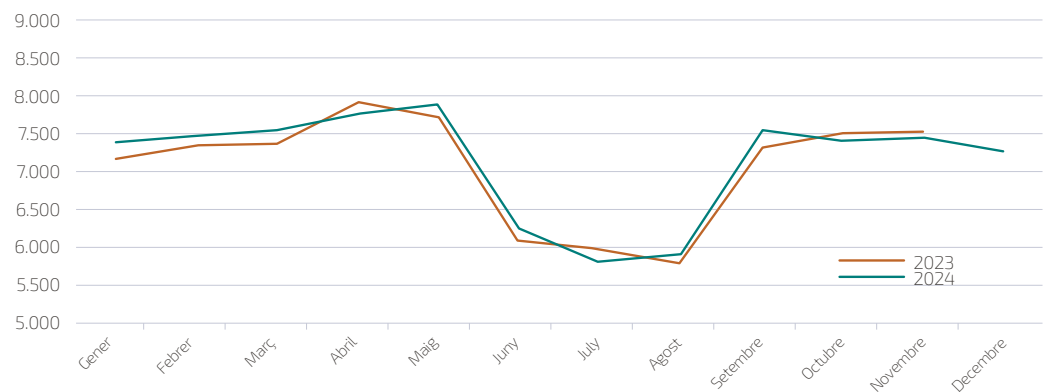
En resum, l'estacionalitat no afecta per igual als tots tres subsectors. Mentre que els hotels depenen sobretot de la dinàmica turística, el càterring i el MICE es mouen al ritme del calendari d'esdeveniments de Barcelona ciutat i la seva àrea metropolitana. Entendre aquestes diferències permet al sector poder fer una planificació per cobrir pics de demanda i ajustar l'oferta formativa a la realitat del sector.

Gràfic 8. Evolució mensual dels llocs de treball al sub sector MICE, 2023 i 2024. Província de Barcelona



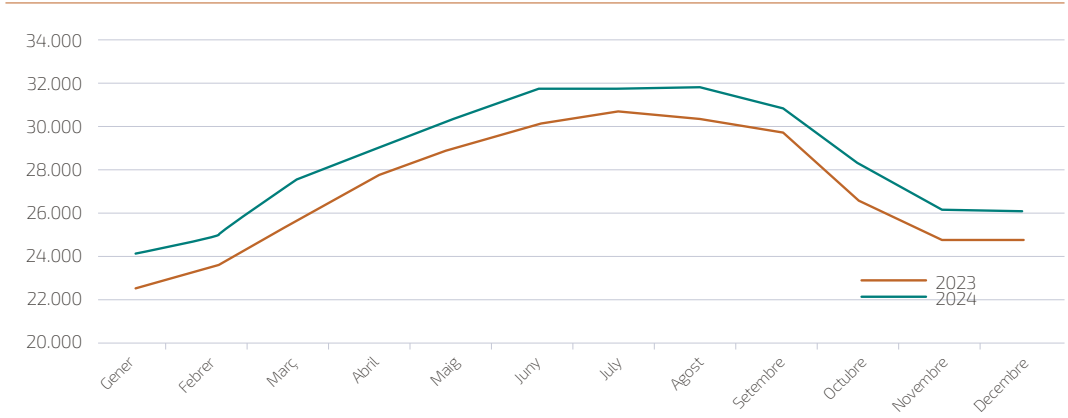
Font: Estadística de la Seguretat Social – Govern d'Espanya.

Gràfic 9. Evolució mensual dels llocs de treball al subsector de càterring, 2023 i 2024. Província de Barcelona

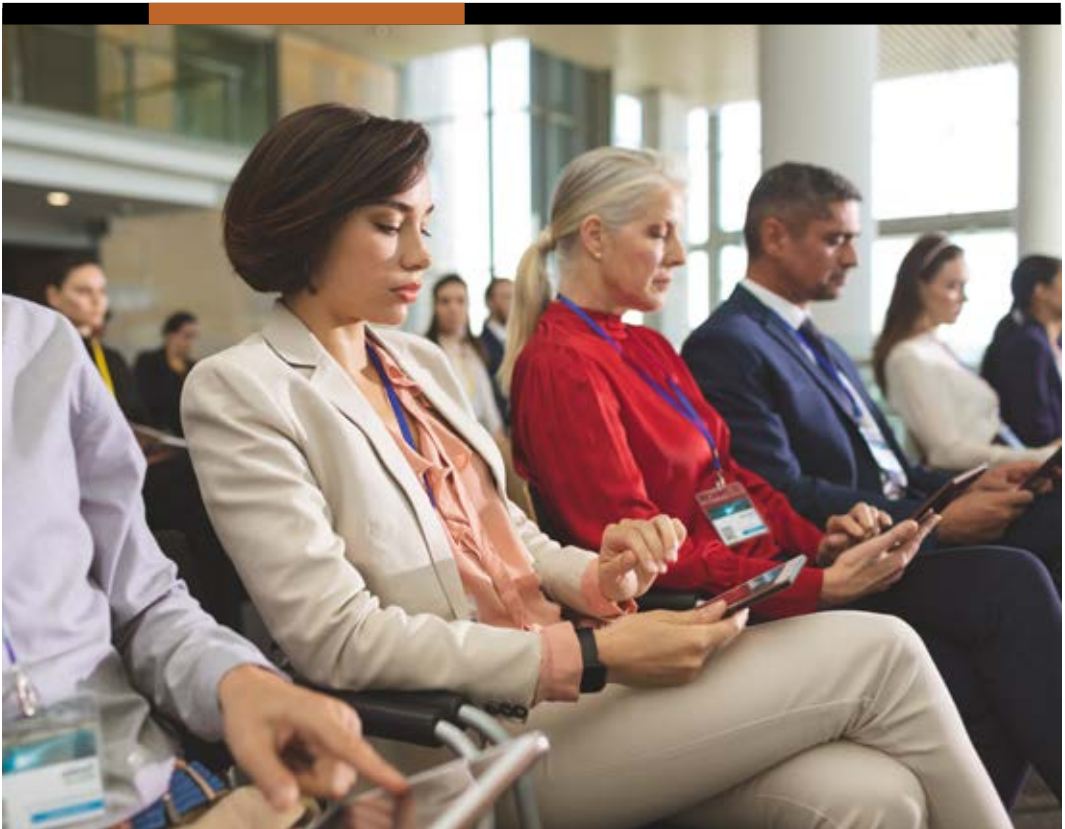


Font: Estadística de la Seguretat Social – Govern d'Espanya.

Gràfic 10. Evolució mensual dels llocs de treball al subsector hotelier, 2023 i 2024.
Província de Barcelona



Font: Estadística de la Seguretat Social – Govern d'Espanya.



2.4 Realitat i perspectives de futur del sector

La indústria MICE s'ha consolidat com un pilar estratègic per a l'economia i la projecció internacional de Barcelona i la seva àrea metropolitana. El seu impacte és evident, només l'any 2024 va generar 1.384 milions d'euros i va crear 14.560 llocs de treball, una xifra que suposa un increment acumulat del 66% respecte al 2013. Per tant, d'això es pot deduir que aquest creixement sostingut confirma el potencial del sector, però també posa en relleu un repte urgent, garantir la disponibilitat de perfils professionals qualificats per mantenir aquesta trajectòria.

En els darrers apartats hem vist que el dinamisme del sector no només es tradueix en més esdeveniments a la ciutat i major despesa per participant, sinó també en una demanda creixent de competències especialitzades per part de les empreses. D'aquesta manera i fruit de les entrevistes realitzades en aquest apartat es resumeixen les principals percepcions i reflexions compartides entre els agents consultats sobre la percepció del sector, els perfils professionals, la formació i les tendències.

Pel que fa a la **percepció del sector**, una de les observacions més reiterades és la manca d'una regulació pròpia que ordeni les activitats vinculades al MICE. Tal com els agents entrevistats, aquesta fragmentació normativa fa que les condicions laborals i les necessitats formatives depenguin de convenis d'altres subsectors (hostaleria, comerç, activitats administratives), dificultant una visió unificada. Aquesta situació genera incertesa i limita la professionalització del sector.

En quant als **perfils professionals**, s'ha pogut detectar que el sector afronta dificultats per trobar talent format i amb les capacitats formatives i transversals que demana el sector. És molt difícil trobar coordinadors o responsables d'esdeveniments amb una visió integral de les etapes de l'esdeveniment, assistents amb coneixements previs del sector i el seu funcionament o especialistes en màrqueting que sàpiguen com atreure als congressistes. Segons les entrevistes, un dels principals problemes és el desconeixement d'aquest sector per part dels propis treballadors del sector. Tal com destaquen, sovint s'incorporen perfils procedents d'àmbits molt diversos que no tenen clar en què consisteix l'activitat MICE. En molts casos, hi arriben per casualitat o amb la intenció de descobrir en què consisteix aquesta indústria.

“ És molt difícil trobar coordinadors o responsables d'esdeveniments amb una visió integral de les etapes de l'esdeveniment, assistents amb coneixements previs del sector i el seu funcionament o especialistes en màrqueting que sàpiguen com atreure als congressistes.

A més, pel que fa a la **formació professional** també s'ha pogut detectar que els itineraris formatius actuals no responen tampoc a aquestes necessitats que demanda el sector. Per una banda, els cicles superiors vinculats al turisme com agències de viatges i gestió d'esdeveniments o gestió d'allotjaments turístics només dediquen una part limitada del currículum a la gestió d'esdeveniments. Per altra banda, el curs d'especialització⁸ – Coordinació del Personal en Reunions Professionals, Congressos, Fires, Exposicions i Esdeveniments, presenta continguts molt similars als ja impartits en els cicles de grau superiors, per tant per la gent que prové de la família d'hoteleria i turisme, el contingut potser repetitiu i poc innovador.

Aquests dos punts mostren una problemàtica imminent pel sector, ja que si tenim en compte la projecció de creixement del MICE descrita abans, la bretxa entre demanda de perfils i creixement és preocupant

Finalment, pel que fa a les **tendències del sector**, es destaca la sostenibilitat com a punt central ja que, cada vegada més, els esdeveniments es caracteritzen per ser respectuosos amb el medi ambient i per minimitzar la generació de residus. També prenen rellevància la ciberseguretat, el bleisure i les tecnologies immersives, com la realitat virtual, la realitat augmentada i les experiències interactives 3D.

⁸ Els cursos d'especialització són cursos per aprofundir coneixements després d'haver cursat un cicle formatiu. Tenen una durada d'entre 300 i 720 hores i en alguns casos inclouen estada a l'empresa.



3 L'OCUPACIÓ I ELS PERFILS AMB MÉS DEMANDA

La indústria de negocis implica una estructura organitzativa especialitzada que requereix la participació de múltiples perfils professionals, des de tècnics en logística fins a especialistes en màrqueting, gestors d'esdeveniments i experts en tecnologies digitals passant per hostes/esses, traductors/es oficials d'enllaç i coordinadors outside.

Segons Getz i Page (2016), la planificació i execució d'esdeveniments dins del sector MICE comporta una coordinació complexa entre actors públics i privats. Aquesta diversitat de rols respon a la naturalesa multidimensional dels esdeveniments, per això, identificar les necessitats actuals del mercat laboral i les tendències emergents en perfils professionals és un factor clau per a la sostenibilitat del sector.

Una de les principals demandes es concreta en la necessitat de perfils multidisciplinaris capaços d'adaptar-se a un entorn en constant transformació. Segons Liu et al. (2022), les competències més valorades per a la gestió d'esdeveniments inclouen habilitats en planificació estratègica, promoció de mercat, gestió operativa, domini de llengües, sobretot l'anglès, i ús avançat de tecnologies. Per altra banda, autors com Nocoñ et al. (2023) identifiquen un conjunt de competències transversals requerides al sector, com ara l'organització del treball, la comunicació interpersonal, la capacitat d'adaptació, la resolució de conflictes, el lideratge i la gestió de crisis. A partir d'aquests estudis, i tenint en compte les entrevistes als agents clau, s'han identificat i descrit nombrosos perfils professionals dins del sector MICE. Tot i això, s'han seleccionat aquells perfils que eren més reiteratius i destacats dins de les entrevistes.

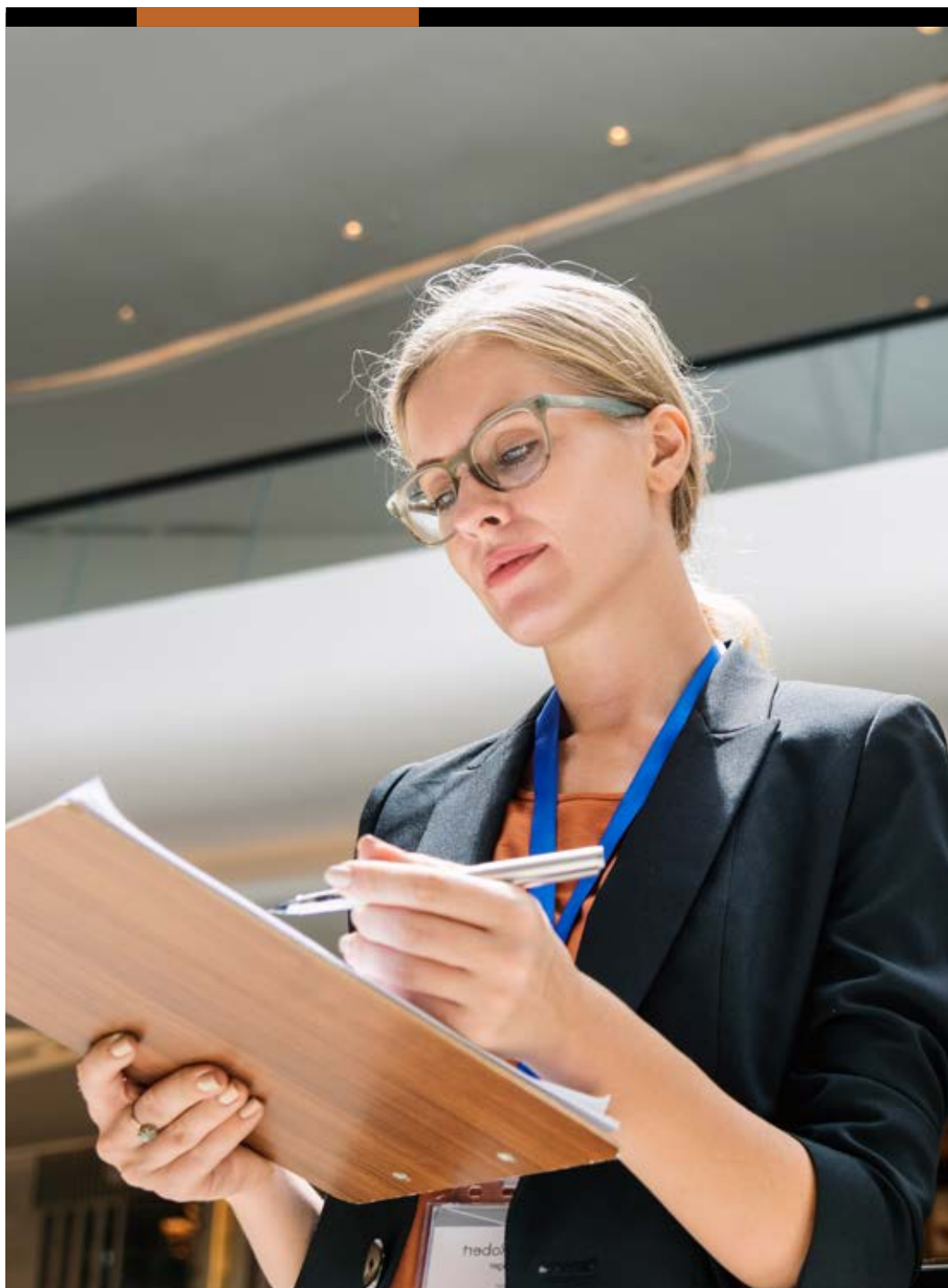
3.1 Coordinador/a o responsable d'esdeveniments

El/la coordinador/a és responsable de planificar, coordinar i supervisar totes les fases d'un esdeveniment corporatiu, congrés o fira, garantint que es compleixin els objectius del client, els terminis i el pressupost establert. A més aquest perfil ha d'integrar coneixements de comunicació, idiomes, eines digitals i gestió logística, però també habilitats pràctiques com la negociació, la resolució d'imprevistos i la gestió emocional en entorns multiculturals. Per tot això, actualment, aquest perfil professional és un dels que tenen una major demanda dins del sector MICE.

Tasques

D'acord al Catàleg d'ocupacions del Barcelona Activa⁹, a més de planificar, coordinar i supervisar, aquest/a professional ha de promoure les conferències i convencions a la ciutat, negociar costos del servei dins del pressupost i supervisar el treball d'altres contractistes. Altres tasques no recollides en el catàleg però mencionades per altres agents són l'habilitat amb idiomes, la intel·ligència cultural per desenvolupar relacions amb diverses cultures i la visió integral de tot el projecte. A més és destaca que per aquest rol és fonamental tenir habilitats digitals, de comunicació i de treball pro activo ja que l'entorn és molt dinàmic i canviant.

⁹ <https://treball.barcelonactiva.cat/es/web/treball/cataleg-ocupacions>



Formació

La forma més habitual per inserir-se com a coordinador/a o responsable d'esdeveniments és mitjançant una formació professional de l'àmbit d'hoteleria i turisme. Entre els diferents cicles s'assenyalen el grau superior d'agència de viatges i el superior de gestió d'allotjaments turístics. El primer, es focalitza més en l'aspecte de l'organització d'esdeveniments des del punt de vista de les agències i el sector receptiu, mentre que el segon s'orienta a la gestió d'esdeveniments en hotels, amb una visió més centrada en allotjaments i comercialització. A més existeix el curs *d'especialització dins de la mateixa família professional anomenat coordinació del personal en reunions professionals, congressos, fires, exposicions i esdeveniments*.

Tot i això, en la pràctica o com es destaca en les entrevistes realitzades, molts professionals accedeixen a aquests rols després d'haver iniciat la seva trajectòria com a hostessa junior o assistent, combinant estudis i primera experiència laboral. Amb el temps, evolucionen cap a perfils sènior, i d'aquí passen a coordinadors/es, oficials i, finalment, també a posicions executives relacionades amb la gestió integral d'esdeveniments.

Trets de l'ocupació de coordinador/a o responsable d'esdeveniments

A l'actualitat, és un dels perfils més demandats en el sector MICE, especialment per empreses petites i mitjanes. Segons les agències d'esdeveniments entrevistades, la principal dificultat és trobar professionals formats amb una visió global i capacitat per gestionar projectes de principi a fi amb autonomia i compromís. A més molts destaquen que sovint aquest perfil experimenta un elevat intrusisme professional ja que moltes persones accedeixen a aquesta feina sense conèixer els protocols, estàndards de qualitat o processos administratius que requereix la gestió d'un esdeveniment corporatiu. Per tant, trobar un perfil amb coneixements del sector i amb habilitats transversal és molt complicat per les agències. En canvi, en l'àmbit hotelier aquesta percepció és diferent, els agents entrevistats destaquen que les tasques vinculades als esdeveniments es cobreixen amb personal intern, i això es reflecteix en la formació: els cicles orientats a allotjaments turístics preparen de manera òptima per treballar en hotels, però quan es tracta d'esdeveniments fora d'aquest entorn, la formació manifesta mancances rellevants

Per últim, s'ha destacat que aquest perfil no té una alta rotació dins del mercat ja que és de difícil cobertura i no es percep com a masculinitzat, tanmateix, segons les dades de l'Observatori del Treball i Model Productiu de la Generalitat de Catalunya, el 61 % dels contractes al Barcelonès corresponen a homes.

3.2 Assistent d'esdeveniments/Hostes/esses

L'assistent/a d'organització d'esdeveniments és la persona encarregat/da d'acollir, orientar i acompanyar visitants en fires comercials, congressos i exposicions, tot oferint informació sobre els punts d'interès, expositors i continguts de l'esdeveniment. A més, s'encarrega de la gestió d'acreditacions, control d'accessos, recepció multilingüe, suport logístic i informar d'incidències durant l'activitat.

Tasques

D'acord amb el Catàleg d'ocupacions del Barcelona Activa, a més d'acollir i orientar els visitants, també ha d'oferir informació sobre els expositors i activitats, distribuir plànols i guies de l'esdeveniment i registrar dades de participació o incidències.

Formació

Per accedir a aquesta professió la forma més habitual és mitjançant un cicle de grau formatiu de la família d'administració i gestió com ara són: el grau mitjà d'administració i finances o el grau superior d'administració i finances. A més també es possible començar iniciar-se al sector amb el PFI d'auxiliar d'activitats d'oficina i en serveis administratius generals o un Itinerari formatiu específic de la família de comerç i màrqueting com ara auxiliar de vendes i atenció al públic. Així mateix, les persones entrevistades destaquen que moltes vegades els/les hostes/esses inicien la seva trajectòria a partir de perfils molt junior i sense formació específica. Les persones que volen créixer dins del sector acostumen a començar en aquest primer escalafó i, amb l'experiència, van progressant cap a posicions de més responsabilitat.

L'itinerari habitual al sector comença des de la posició d'hostessa junior, un perfil que sovint combina estudis i feina. Amb el temps, aquestes persones adquireixen autonomia i passen a ser hostes/esses sènior, per després evolucionar cap a coordinadors/es, oficials i, eventualment, perfils executius. Actualment, la visió del sector apunta a la no existència d'una formació reglada que estructurari un itinerari de creixement des de les posicions de base fins als rols sènior. Per aquest motiu, són les pròpies agències les que assumeixen la formació interna, tant en competències operatives com en habilitats transversals.

Davant d'aquesta situació el Ministeri d'Educació, Formació professional i esports ha dissenyat un curs d'especialització anomenat *Coordinació del Personal en Reunions Professionals, Congressos, Fires, Exposicions i Esdeveniments* per atendre les demandes del sector. Gràcies a les entrevistes hem detectat que aquest curs



d'especialització respon més a les necessitats d'especialització de l'alumnat de les famílies professionals d'administració i gestió, comerç i màrqueting, i cicles de restauració dins de la família d'hoteleria i turisme que als graus superiors de gestió d'allotjaments turístic i d'agències de viatges i gestió d'esdeveniments.

A més, des de l'àmbit educatiu, es destaca que els mòduls enfocats en esdeveniments no disposen de prou pes dins dels cicles formatius actuals: sovint es limiten a una part del protocol i a algunes hores de muntatge i comercialització, la qual cosa genera que l'alumnat es gradui amb una base bàsica poc especialitzada i sense la profunditat necessària per afrontar projectes complexos.

Trets de l'ocupació d' assistent d'organització d'esdeveniments.

L'ocupació d'assistent d'organització d'esdeveniments es caracteritza per la seva alta polivalència i per la necessitat de combinar competències tècniques, comunicatives i de gestió. Segons els agents entrevistats, es tracta d'un perfil amb una presència femenina destacada, sovint vinculat a tasques d'atenció al client, suport logístic i seguiment administratiu dels esdeveniments.

L'ocupació en dades

La professió de coordinador o responsable d'esdeveniments conjuntament amb la d'assistent queden recollides en l'ocupació 3532 Organitzadors de confe-

rències i esdeveniments de la Classificació Nacional d'Ocupacions (CNO-11). Segons les dades de Barcelona Activitat sobre l'ocupació, durant el període juliol 24 – juny 25, s'han registrat 576 contractes al Barcelonès, amb una variació interanual del 12,94%, fet que reflecteix una tendència a l'alça de creixement en la demanda d'aquesta ocupació. A més, el Barcelonès concentra el 33,51% dels contractes d'aquesta ocupació a tot Catalunya, la qual cosa reafirma el paper central de la ciutat com a pol d'atracció del sector MICE i com a nucli estratègic.

Pel que fa a la qualitat de la contractació, un 33,51% dels contractes han estat indefinits, mentre que el 24,48% s'han formalitzat a temps parcial. Aquestes dades indiquen que, tot i que el sector MICE mostra cada vegada més una desestacionalització progressiva, encara es detecten períodes de major intensitat d'activitat, coincidint amb temporades de concentració d'esdeveniments. Aquest fet es reflecteix en l'índex de rotació, situat en 1,3, revelant que cada persona contractada ha signat, de mitjana, 1,3 contractes durant el període. Aquest valor, suggereix una certa recurrència en la contractació de les mateixes persones, ja sigui per renovacions o encadenaments de contractes.

Quant als requisits d'experiència, destaca que un 5% dels contractes no exigeixen experiència prèvia, mentre que un 47% requereixen menys d'un any d'experiència. Aquesta distribució indica que el sector presenta una bona accessibilitat per a perfils joves o novells, alhora que manté una demanda significativa de professionals sènior, ja que un 18% dels contractes corresponen a persones amb més de vuit anys d'ex-

Dades de l'ocupació que pertanyen al epígraf de la classificació CNO-11, 3532- Organitzadors de conferències i esdeveniments. Barcelonès. Juliol 2024 juny 2025.

- Nombre de contractes al Barcelonès: 576
- Variació interanual de contractes al Barcelonès: 12,94%.
- Percentatge de contractes del Barcelonès sobre Catalunya: 70,59%
- Contracte indefinits: 33,51%
- Contractes a temps parcial: 24,48%
- Índex de rotació¹⁰: 1,33%.
- Experiència demanada més habitual: sense experiència (5%) i menys d'1 any (47%).

¹⁰ Quocient entre el nombre de contractes registrats durant el període i el nombre de persones distintes contractades. Per definició, és igual o superior a 1, ja que el nombre de contractes serà com a mínim igual al de persones distintes contractades. Valors alts de l'índex de rotació s'associen amb menor qualitat en l'ocupació, ja que aleshores moltes persones tenen contractes de curta durada.

periència.

3.3 Tècnic/a logístic d'esdeveniments

El/la tècnic/a logístic d'esdeveniments està especialitzat en el suport tècnic i logístic d'esdeveniments corporatius, fires, convencions i congressos.

Tasques

D'acord al Catàleg d'ocupacions del Barcelona Activa, aquests professionals estan al càrrec del muntatge i desmuntatge d'espais, escenaris i equipaments, del suport a la gestió de proveïdors (càtering, so, il·luminació, mobiliari, etc.), de l'atenció tècnica i logística durant l'esdeveniment. Així com d'estimar la mida, la forma i el pes dels objectes que s'han de moure i decidir el tipus d'equip necessari per moure'ls i instal·lar i reparar cables, cordes, filferros, politges i altres aparells.

Formació

La forma més habitual per accedir a la professió de tècnic o tècnica logística d'esdeveniments és mitjançant una formació professional vinculada a la família d'Imatge i so. Dins d'aquest àmbit, destaquen els cicles formatius de grau mitjà en vídeo, discjòquei i so. També

estàn els cicles de la família d'electricitat i electrònica amb el grau mitjà d'instal·lacions elèctriques i automàtiques i el grau superior de manteniment electrònic. A més d'aquesta opció formativa, també és possible accedir-hi mitjançant certificats professionals relacionats amb la logística d'esdeveniments, el muntatge d'espectacles o els serveis tècnics en espectacles en viu, que permeten una especialització més pràctica i de curta durada.

Trets de l'ocupació Tècnic/a logístic d'esdeveniments.

Masculinització del sector conjuntament amb una competitivitat entre les empreses per contractar aquest perfil constitueixen els trets més destacats de l'ocupació per part dels agents entrevistats. Aquesta ocupació es caracteritza per una elevada competència per aconseguir i retenir personal qualificat als espais d'esdeveniments, motivada principalment per la manca de professionals i pel fet que el sector MICE, tot i no presentar una marcada estacionalitat, ha de competir amb altres àmbits com els esdeveniments culturals o esportius. Aquesta situació fa que el poc personal amb experiència disponible sigui altament valorat i sovint disputat entre diferents empreses i organitzadors, dificultant així la consolidació d'equips estables i de llarga durada.



L'ocupació en dades

Actualment no es recull aquesta categoria específica dins de la Classificació Nacional d' Ocupacions 2011 (CNO2011). Per tant, no es pot donar més informació sobre el nombre de contractes o sobre la variació interanual entre altres dades perquè no està recollida dins del catàleg d'ocupació Barcelona Activa.

Com conseqüència dels canvis tecnològics i de la irrupció del teletreball, cada vegada més els Meeting, conferències, fires i reunions adquirien un caràcter més híbrid i combinat entre la presencialitat i la modalitat on-line. És per aquest motiu que surt un perfil nou i emergent conegut com **tècnic/a d'esdeveniments híbrids i digitals**.

3.4 Tècnic/a d'esdeveniments híbrids i digitals

Aquest perfil fonamentalment està especialitzat en la preparació i emissió d'esdeveniments digitals i híbrids per tal de combinar ambdós escenaris.

Tasques

Les principals tasques passen per la gestió de plataformes de streaming i de videoconferència, la integra-

ció de recursos audiovisuals i tecnologies immersives i el suport tècnic a l'equip de producció i participants. Aquest perfil també s'encarrega de garantir la qualitat de la transmissió en directe, coordinar els continguts digitals i assegurar la interacció entre el públic presencial i el virtual. A més, de la resolució d'incidències tècniques durant l'esdeveniment.

Formació

El tècnic/a d'esdeveniments híbrids i digitals s'insereix al mercat laboral principalment a través de tres vies. La primera consisteix en cursar un cicle de formació professional de grau superior vinculada a la família d'imatge i so, concretament el cicle formatiu de grau superior en producció d'audiovisuals i espectacles. La segona és la formació contínua: aquests professionals, que ja compten amb experiència en el sector MICE, es formen mitjançant eines TIC aplicades als esdeveniments. Finalment, també s'accedeix a aquesta posició a partir de certificats professionals en àrees com ara so, streaming, event tech o producció digital.



3.5 Especialista en màrqueting i comunicació

Els/les especialistes en publicitat assessoren empreses i organitzacions en el desenvolupament de les seves estratègies per atreure congressistes als esdeveniments. Combinen coneixements de màrqueting, pressupostos i psicologia amb una ment creativa per desenvolupar campanyes publicitàries i de comunicació.

Tasques

D'acord al Catàleg d'ocupacions del Barcelona Activa, aquests professionals estan al càrrec de planificar i organitzar polítiques i campanyes publicitàries, assessorar sobre estratègies per arribar als mercats objectiu i als congressistes, redactar textos publicitaris i organitzar la producció multimèdia. A més, de recollir i analitzar dades sobre patrons i preferències dels potencials clients.

Formació

La forma més habitual per accedir a la professió d'especialista en màrqueting i comunicació és mitjançant una formació professional vinculada a la família de comerç i màrqueting, en concret el cicle formatiu de

grau superior de màrqueting i publicitat. També per un perfil menys sènior, existeix la possibilitat de fer un CP de gestió de màrqueting i comunicació.

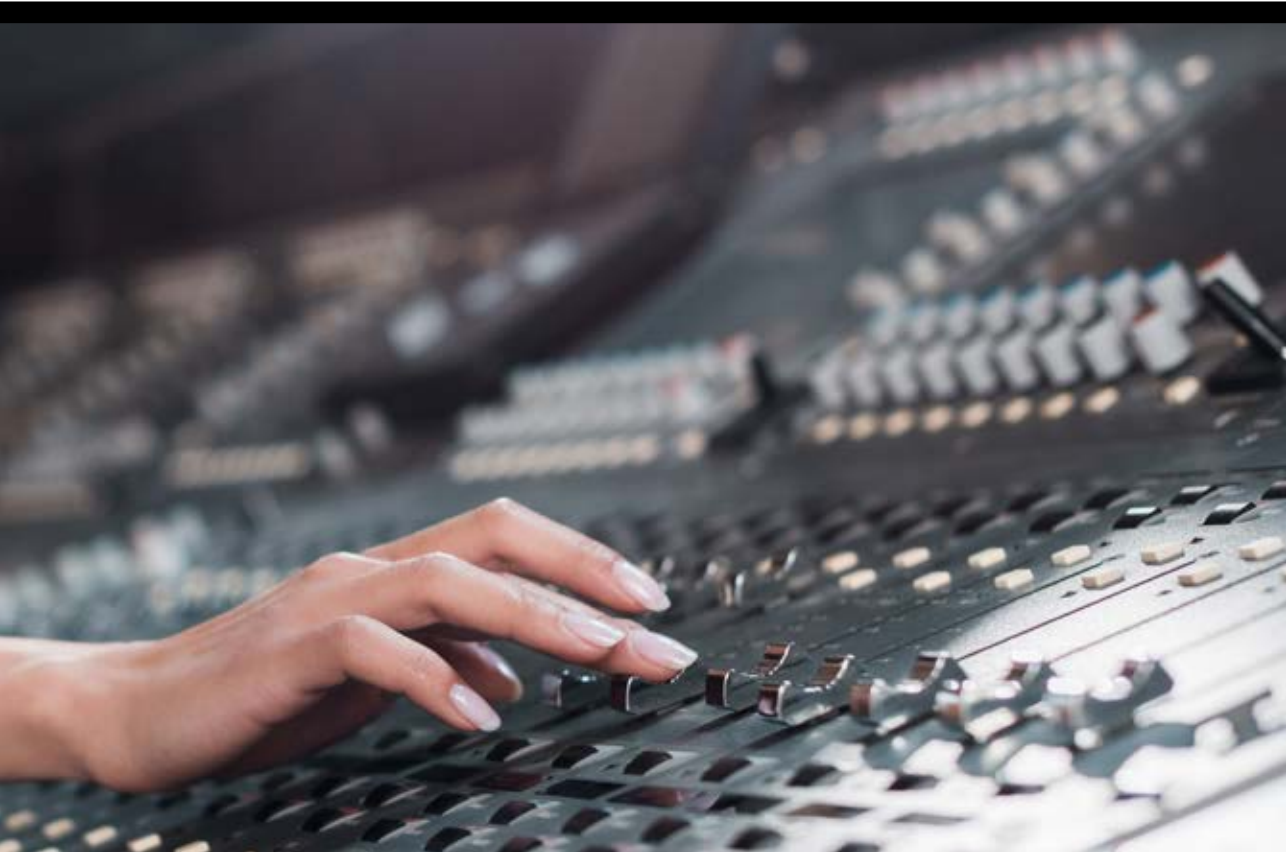
Trets de l'ocupació d' especialista en màrqueting i comunicació

Aquesta ocupació es caracteritza per una elevada transversalitat i adaptabilitat a les noves tendències digitals. Els perfils més sol·licitats són aquells que inclouen creativitat, pensament estratègic i competències digitals. La feminització del sector és creixent, i la formació contínua i l'experiència pràctica són claus per destacar en un entorn altament competitiu i en evolució constant, segons la informació dels agents entrevistats.

L'ocupació en dades

La professió d'especialista en màrqueting i comunicació s'inclou dins de l'ocupació 2651 Professionals de la publicitat i la comercialització, segons la Classificació Nacional d'Ocupacions (CNO-11).

Segons les dades de Barcelona Activa sobre el mercat de treball, durant el període juliol 2024 – juny 2025 s'han registrat 3.754 contractes al Barcelonès, amb una variació interanual del -2,06%, la qual cosa reflecteix





teix una lleugera reducció respecte del 2023. Tanmateix, el nombre de persones demandants d'aquesta ocupació ha augmentat un 18% en relació amb l'any anterior, assolint una mitjana de 1.889 persones, fet que evidència un interès creixent i una demanda real d'aquest perfil professional dins del mercat laboral.

Pel que fa a la naturalesa de la contractació, el Barcelonès concentra el 69,34% dels contractes d'aquesta ocupació a tot Catalunya. En termes de qualitat laboral, el 78,9% dels contractes són indefinits, mentre que el 10,6% corresponen a jornades a temps parcial. Aquestes dades indiquen una bona estabilitat laboral del col·lectiu i es veuen reforçades per un índex de ro-

tació d'1,0, la qual cosa significa que, de mitjana, cada persona contractada ha signat un sol contracte durant el període analitzat.

Quant als requisits d'experiència, destaca que un 5% dels contractes no exigeixen experiència prèvia, mentre que un 55% requereixen menys d'un any d'experiència. Aquesta distribució indica que el sector presenta una bona accessibilitat per a perfils joves o novells, alhora que manté una demanda significativa de professionals sènior, ja que un 14% dels contractes corresponen a persones amb més de vuit anys d'experiència.

Dades de l'ocupació que pertanyen al epígraf de la classificació CNO-2011, 2651 professionals de la publicitat i la comercialització. Barcelonès. Juliol 2024 juny 2025. Juliol 2024 juny 2025.

- Nombre de contractes al Barcelonès: 3.754
- Variació interanual de contractes al Barcelonès: -2,06%.
- Percentatge de contractes del Barcelonès sobre Catalunya: 69,34%
- Contracte indefinits: 78,90%
- Contractes a temps parcial: 10,60%

3.6 Cambrer/Cambreira

Els/les cambrers/res subministren als clients menjar i begudes segons les seves peticions. Treballen en restaurants, bars i hotels, i les seves tasques inclouen preparar taules, servir menjar o begudes i cobrar. (Catàleg d'Ocupacions de Barcelona Activa, consulta octubre 2025).

Formació:

Pel que fa a la formació, les vies d'accés més habituals per exercir com a cambrer/a són mitjançant la família d'hoteleria i turisme. Destaquen el cicle formatiu de Cuina i gastronomia i el grau mitjà de serveis en restauració, que proporciona una formació completa en servei de sala, atenció al client, muntatge d'espais i tècniques bàsiques de restauració. A més, existeixen diversos certificats professionals que permeten adquirir o acreditar competències específiques, especialment útils per a perfils que s'incorporen al sector sense experiència prèvia o que volen millorar la seva qualificació. Entre els més rellevants es troben:

- Certificat professional Operacions bàsiques de restaurant i bar (HOT092_1), orientat a tasques inicials de suport i servei bàsic.
- Certificat professional (Serveis de restaurant, bar i cafeteria (HOT679_2), que aprofundeix en tècniques de servei, tracte amb el client, servei de begudes i gestió operativa d'espais de restauració.

Trets de l'ocupació:

L'ocupació de cambrer està caracteritzada per una alta rotació (1,69%) i una elevada parcialitat dels contractes (50,84%). Després de parlar amb diversos agents del sector, destaquen que els professionals que treballen a les instal·lacions hoteleres, així com aquells que són designats per les agències d'esdeveniments per cobrir aquests serveis, sovint solen oferir un servei de qualitat i mostren un coneixement sòlid de les particularitats del públic MICE. Aquests professionals mostren bones habilitats d'atenció al client, flexibilitat i capacitat d'adaptació.



3.7 Conductor/a de servei discrecional

El/la conductor/a de servei discrecional és el professional responsable de dur a terme serveis de transport sota demanda, ajustant-se a les necessitats específiques del grup o client pel que fa a horaris, itineraris i característiques del servei.

Tasques

D'acord amb els agents entrevistats, la figura del conductor de servei discrecional exerceix un rol essencial en la logística i en la qualitat de l'experiència dels assistents als congressos o esdeveniments, ja que sovint aquesta figura es presenta en els serveis de bus llançadora o trasllats de punt a punt. Per tant, a més de garantir una conducció segura, fiable i puntual, aquest/a professional s'ha d'adaptar als itineraris, horaris i freqüències de l'organització i dels participants. Entre les seves tasques principals s'inclouen la gestió ordenada de l'accés i descens de congressistes, l'orientació bàsica sobre ubicacions clau (hotels, recintes finals, centres de convencions o espais d'activitat) i la transmissió d'informació operativa durant el trajecte.

Els agents consultats remarquen la importància de mantenir una comunicació constant amb el centre de control i amb els equips de l'esdeveniment per assegurar la coordinació de moviments i reaccionar davant incidències o canvis d'última hora.

Formació

Per exercir com a conductor/a d'autobusos, cal complir una sèrie de requisits i superar una formació específica que inclou l'obtenció del permís de conduir de la categoria D i el Certificat d'Aptitud Professional (CAP).

Trets de l'ocupació de conductor de servei discrecional

A l'actualitat, és un perfil molt demandat dins del sector MICE, principalment per la dificultat de trobar professionals amb disponibilitat puntual per cobrir serveis ad hoc i que sovint estan concentrats en franges horàries molt específiques (inici o final) durant congressos, fires o els esdeveniments. Aquesta demanda elevada s'emmarca en un context general de manca de conductors d'autobús i autocar a tota Catalunya.







4

LA FORMACIÓ PROFESSIONAL AL SECTOR MICE

Com s'ha pogut observar al llarg de tot el document, la indústria MICE integra activitats moltes activitats diverses que van des de l'organització i la gestió d'esdeveniments fins a l'atenció a l'assistent i el muntatge tècnic de les instal·lacions.

Aquesta heterogeneïtat d'àmbits i funcions fa que el sector requereixi perfils amb competències molt variades com s'ha pogut comprovar en el darrer apartat. Aquesta diversitat de professionals també es reflecteix en l'àmbit formatiu, ja que les titulacions de formació professional vinculades al sector es troben distribuïdes entre diverses famílies professionals, com ara hostaleria i turisme, comerç i màrqueting, administració i gestió o imatge i so.

A continuació, s'exposa l'oferta formativa vinculada a les diferents professions més demandades, acompanyada d'una descripció basada en la percepció de les empreses i en dades relatives a la matriculació i als centres formatius que imparteixen aquests estudis.

4.1 Programes de formació i inserció i cicles de grau bàsic

Al voltant de les professions més demandades dins del sector MICE, s'han identificat quatre Programes de Formació i Inserció (PFI), dos vinculats a la família professional d'hostaleria i turisme, un a la d'administració i gestió i un altre a la de comerç i màrqueting.

Aquests quatre itineraris formatius representen una via d'inici en la indústria MICE, especialment per a perfils com ara assistent en l'organització d'esdeveniments o cambrer/a. Pel que fa al grau bàsic, s'ha identificat el cicle de serveis administratius, que pot representar també una porta d'entrada al sector a través de funcions de suport i gestió per exercir d'assistent d'organització d'esdeveniments. Com assenyalen els agents entrevistats, aquest tipus de formació és una oportunitat per tenir un primer contacte amb el sector i veure si a la persona li agrada o no aquesta indústria.

Taula 7. Programes de formació inserció i cicles de grau bàsic. Oferta, matriculació i centres formatius



Formació	Dades de matriculació		
	Curs 18/19	Curs 24/25	Variació
PFI- Auxiliari d'Activitats d'Oficina i en Serveis Administratius Generals	116	198	70,69%
PFI- Auxiliari de Comerç i Atenció al Públic	224	154	-31,25%
PFI- Auxiliari d'Hosteleria: Cuina i Càtering	36	8	-77,78%
PFI- Auxiliari d'Hosteleria: Cuina i Serveis de Restauració	290	141	-51,38%
GB- Serveis Administratius	-	39	-



Taula 7. Programes de formació inserció i cicles de grau bàsic. Oferta, matriculació i centres formatius (Continua)

Centres de formació		
	Barcelona Ciutat	Resta regió metropolitana
PFI- Auxiliari d'Activitats d'Oficina i en Serveis Administratius Generals	<ul style="list-style-type: none"> • Institut Poblenou 	<ul style="list-style-type: none"> • Institut Agustí Serra i Fontanet • Jaume Viladoms Formació Professional • Institut La Romànica • Institut Poblenou • Institut Ramon Casas i Carbó • Institut Santa Eulàlia • Institut de Badia del Vallès
PFI- Auxiliari de Comerç i Atenció al Públic	<ul style="list-style-type: none"> • 19@ • Institut Lluïsa Cura • Institut Pablo R. Picasso • Institut Poblenou • Stucum Pelai • Institut de Formació Empresarial de Barcelona 	<ul style="list-style-type: none"> • Institut Agustí Serra i Fontanet • Institut Bellvitge • Institut Bernat el Ferrer • Institut Bisbe Sivilla • Institut Camps Blancs • Institut Carles Vallbona • Institut Castellbisbal • Institut Cavall Bernat • Col·legi Salesià • Institut El Calamot • Institut Els Tres Turons • Institut FP Sant Cugat del Vallès • Institut Francesc Ferrer i Guàrdia • Institut Jaume Mimó • Institut Joan Coromines • Institut Joan Oró • Institut Joaquim Mir • Institut La Ferreria • Institut La Serra • Institut La Serreta • Institut Marina • Institut Martí Dot • Institut Mediterrània • Institut Provençana • Institut Ramon Berenguer IV • Institut Ramon Casas i Carbó • Institut Ribot i Serra • Sant Domènec Savio • Institut Santa Eulàlia • Institut Severo Ochoa • Institut Terra Roja • Institut Torre Roja • Xaloc FP Badalona • Institut d'Alella



Taula 7. Programes de formació inserció i cicles de grau bàsic. Oferta, matriculació i centres formatius (Continua)

Centres de formació		
	Barcelona Ciutat	Resta regió metropolitana
PFI- Auxiliar de Serveis de Restauració i Cuina	<ul style="list-style-type: none"> Centre de Formació Professional Cruïlla (privat), Barcelona. Granja-Escola Sinaí (privat), Barcelona 	<ul style="list-style-type: none"> PN1 Ajuntament de Ripollet (públic). PN1 Ajuntament de Rubí (públic). ALT Fundació Main, Sabadell (fundació). Ramon Pont, Terrassa (privat)
PFI- Auxiliar d'Hoteleria: Cuina i Serveis de Restauració	<ul style="list-style-type: none"> Institut Escola d'Hoteleria i Turisme de Barcelona. Centre de Formació Professional Cruïlla, Barcelona Centre de Formació Professional Martí-Codolar, Barcelona. Escola Pia Balmes, Barcelona. Escola Pia Sant Antoni, Barcelona. Granja-Escola Sinaí, Barcelona. ALT Fundació ADSIS, Barcelona. ALT Fundació Comtal, Barcelona. ALT Impulsem, SCCL Barcelona. PN1 Ajuntament de Santa Coloma de Gramenet (públic) 	<ul style="list-style-type: none"> PN1 Ajuntament de Vilafranca del Penedès (públic). Institut Martí Dot, Sant Feliu de Llobregat (públic). Institut Illa dels Banyols, El Prat de Llobregat (públic). Institut Mediterrània, Castelldefels (públic). Institut Eugeni d'Ors, Badalona (públic) El Repartidor, L'Hospitalet de Llobregat (privat). PN1 Ajuntament de L'Hospitalet de Llobregat (públic). Institut Puig de la Creu, Castellar del Vallès (públic). Institut Agustí Serra i Fontanet, Sabadell (públic). ALT Fundació Main, Sabadell (fundació). Institut FP Sant Cugat del Vallès (públic). Institut Cavall Bernat, terrassa (públic) Institut Carles Vallbona, Granollers (públic). Institut de Lliçà, Lliçà d'Amunt (públic). Institut Marta Mata, Montornès del Vallès (públic).
GB- Serveis Administratius	<ul style="list-style-type: none"> Institut Pablo R. Picasso Institut de Formació Empresarial de Barcelona 	<ul style="list-style-type: none"> Institut El Palau Institut Escola Industrial Escola Pia de Mataró Jesuïtes Bellvitge - Centre d'Estudis Joan XXIII Institut L'Estatut Institut Palau Ausit Institut Puig Castellar Institut Severo Ochoa

Font: Agència Pública de Formació i Qualificació Professionals de Catalunya - Dades Obertes Catalunya.

4.2 Cicles de grau mitjà

Els cicles formatius de grau mitjà que poden actuar com a porta d'entrada al sector MICE, són quatre: dos vinculats a perfils professionals relacionats amb serveis de càtering, i dos més orientats a perfils d'assistència administrativa i tècnic logístic.

Un dels aspectes més destacats que s'ha posat de manifest en les entrevistes és que no existeix actualment cap cicle formatiu de grau mitjà directament vinculat a l'activitat d'organització de convencions, fires i salons professionals. En aquest nivell educatiu, la formació relacionada amb el sector s'imparteix de manera fragmentada a través d'altres famílies professionals que participen en activitats complementàries dins de la cadena de valor MICE. Per exemple, en el cicle de grau mitjà de serveis de restauració es treballa

com s'organitza un coffee break i s'inclou una part bàsica de protocol (precedències, banderes, etc.), però no es desenvolupa la gestió integral d'esdeveniments.

Actualment, per tant, no existeix cap cicle formatiu de grau mitjà específic del sector fet que genera un buit formatiu en aquest nivell i limita les opcions d'accés dels joves interessats en la gestió d'esdeveniments. No obstant això, existeix la possibilitat de cursar un curs d'especialització des dels graus mitjans següents:

- Tècnic en serveis de restauració.
- Tècnic en gestió administrativa.
- Títol de tècnic en activitats comercials.
- Tècnic en comercialització de productes alimentaris.

Taula 8. Cicles de grau mitjà. Oferta, matriculació i centres formatius. Regió Metropolitana Barcelona.



Formació	Dades de matriculació		
	Curs 18/19	Curs 24/25	Variació
GM-Gestió Administrativa	1.630	2.079	27,55%
GM-Instal·lacions elèctrica i automàtiques	545	717	31,56%
GM-Cuina i Gastronomia	307	437	42,35%
GM-Serveis en Restauració	247	249	0,81%
GM- Vídeo, Discjòquei i So	664	795	19,72%

Centres de formació		
	Barcelona Ciutat	Resta regió metropolitana
GM-Gestió Administrativa	<ul style="list-style-type: none"> • 19@ • AF Centre d'estudis • Barcelona Vitae Balmes • Bemen 3 • Camí • Centre d'Estudis Politécnics • ETP Xavier • Escola Professional Salesiana • Institut Escola del Treball • FEP L'Esperança • IFP • Impulsem • Jesuïtes Sarrià - Sant Ignasi • La Salle Barceloneta • Institut Lluïsa Cura 	<ul style="list-style-type: none"> • Institut Agustí Serra i Fontanet • Institut Badalona VII • Badalonès • Institut Baix Montseny • Institut Bellullà • Institut Bernat el Ferrer • CEAC de Formació Professional • CEFP Núria • Institut Camps Blancs • Institut Can Puig • Institut Carles Vallbona • Centro de Formació Profesional Universae • Institut Daniel Blanxart i Pedrats • Educem II

Taula 8. Cicles de grau mitjà. Oferta, matriculació i centres formatius. Regió Metropolitana Barcelona. (Continua)



Centres de formació		
	Barcelona Ciutat	Resta regió metropolitana
GIM-Gestió Administrativa	<ul style="list-style-type: none"> • López Vicuña • Molina • Monlau Sagrera • Palcam • Institut Poblenou • Roca • Sagrat Cor-Sarrià • Santíssima Trinitat • Stucum Pelai • Institut d'Indústria Sostenible de Barcelona • Institut de Formació Empresarial de Barcelona • Institut de Logística de Barcelona 	<ul style="list-style-type: none"> • Institut El Calamot • Institut El Foix • Institut El Palau • Institut Els Tres Turons • Institut Escola Industrial • Institut Escola Intermunicipal del Penedès • Escola Pia de Granollers • Escola Pia de Mataró • Institut Escola del Treball • Institut Estela Ibèrica • Institut Esteve Terradas i Illa • Institut Eugeni d'Ors • Institut FP Sant Cugat del Vallès • Institut Francesc Ferrer i Guàrdia • Freta • Fundació Obicex Esplugues • Institut Gallecs • Institut Giola • Institut Jaume Mimó • Jesuïtes Bellvitge - Centre d'Estudis Joan XXIII • Institut Joan Oró • Institut Joaquim Mir • Institut L'Estatut • Institut La Pineda • Institut La Vall del Tenes • Institut Les Salines • MEDAC Hospitalet • Institut Manolo Hugué • Mare de Déu de Montserrat • Institut Marina • Institut Mediterrània • Institut Mercè Rodoreda • Institut Miquel Biada • Institut Palau Ausit • Institut Premià de Mar • Institut Provençana • Institut Puig Castellar • Pureza de Maria • Ramar 2 • Institut Ramon Casas i Carbó • Institut Ramon Turró i Darder

Taula 8. Cicles de grau mitjà. Oferta, matriculació i centres formatius. Regió Metropolitana Barcelona. (Continua)

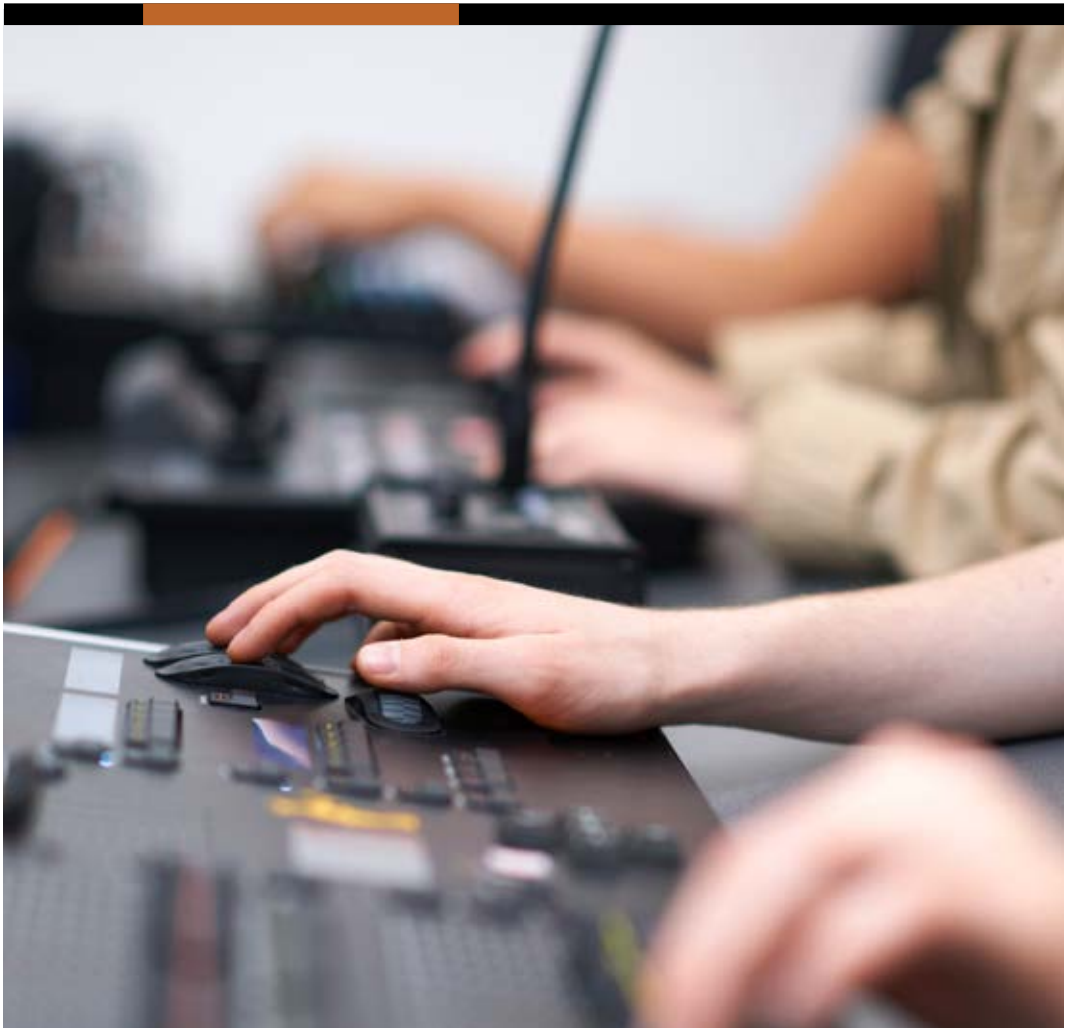


Centres de formació		
	Barcelona Ciutat	Resta regió metropolitana
GM-Gestió Administrativa		<ul style="list-style-type: none"> • Regina Carmeli • Salesians Sant Vicenç dels Horts • Sant Domènec Savio • Sant Josep Obrer • Institut Santa Eulàlia • Santa Teresa de Jesús • Institut Severo Ochoa • Institut Thos i Codina • Institut Torre Roja • Institut Torre de Malla • Vedruna Immaculada Sabadell • Institut Villa Romana • Xaloc FP Badalona • Institut de Badia del Vallès • Institut de Castellar • Institut de Terrassa
GM-Instal·lacions elèctrica i automàtiques	<ul style="list-style-type: none"> • Institut Anna Gironella de Mundet • Ceir - Arco Aragó • Jesuïtes Clot - El Clot 	<ul style="list-style-type: none"> • Institut Agustí Serra i Fontanet • Institut Anna Gironella de Mundet • Ceir - Arco Aragó • Jesuïtes Clot - El Clot • Institut Lacetània • Institut Palau Ausit • Institut Santa Eulàlia • Xaloc ET • Institut de Badia del Vallès
GM-Cuina i Gastronomia	<ul style="list-style-type: none"> • CETT - Escola d'Hosteleria i Turisme • Centre de Formació Professional Cruilla • Centre de Formació Professional Martí-Codolar • Centro privado de Hostelería Hofmann • Institut Escola d'Hosteleria i Turisme de Barcelona • Granja-Escola Sinaí • Jesuïtes Sarrià - Sant Ignasi • Vedruna Pro, Superior d'Hostaleria • Institut de Gastronomia i Restauració 	<ul style="list-style-type: none"> • Barcelona Culinary Hub, Centre de F. Professional • Institut Bisbe Sivilla • Institut Cavall Bernat • Centre de Gastronomia i Restauració • Creixen Terrassa • El Repartidor • Institut Eugeni d'Ors • Institut FP Sant Cugat del Vallès • Institut Joan Ramon Benaprès • Institut Marta Mata • Institut Martí Dot • Pineda



Taula 8. Cicles de grau mitjà. Oferta, matriculació i centres formatius. Regió Metropolitana Barcelona. (Continua)

Centres de formació		
	Barcelona Ciutat	Resta regió metropolitana
GM- Vídeo, Discjòquei i So	<ul style="list-style-type: none"> • CEV, Centre de Comunicació, Imatge i So • La Salle Barceloneta • Institut Mare de Déu de la Mercè • Institut Mitjans Audiovisuals • Villar • Institut de Tècniques Audiovisuals i de l'Espectacle de BCN 	<ul style="list-style-type: none"> • Institut Milà i Fontanals • IFP-Innovació en Formació Professional • Centre de Formació Creatiu i Tècnic Sabadell • Institut Santa Eulàlia



4.3 Cicles de grau superior

A l'actualitat, l'oferta de cicles formatius de grau superior vinculada al sector MICE és més àmplia que la de grau mitjà. D'una banda, existeixen quatre cicles de grau superior relacionats amb activitats complementàries del sector com ara: i) administració i finances, ii) manteniment i electrònica, iii) màrqueting i publicitat i iv) producció audiovisual.

D'altra banda, existeixen tres cicles relacionats directament amb el MICE de la família d'hoteleria i turisme, aquests són: i) el cicle de guia d'informació i assistència turística ii) el de gestió d'allotjaments turístics i iii) el d'agències de viatges i gestió d'esdeveniments, aquest dos últims són els més directament relacionats amb la planificació i l'organització d'esdeveniments, congressos, fires o convencions. Per tant, aquest dos últims cicles constitueixen, la principal via d'accés formatiu específica per als estudiants interessats a desenvolupar la seva trajectòria professional dins de la indústria MICE.

Tot i això, segons han assenyalat diversos agents entrevistats, la formació actual dins d'aquest cicle manté un fort pes en l'àmbit de les agències de viatges, mentre que el component dedicat als esdeveniments continua sent limitat. El currículum oficial només inclou al voltant de 40 hores destinades específicament a la gestió d'esdeveniments, fet que genera un cert desenaix entre les expectatives de l'alumnat, majoritàriament orientat cap al món dels esdeveniments,

i el contingut real del cicle, més centrat en el turisme emissor i la intermediació de viatges. Per tal de paliar aquesta limitació i adaptar-se millor a les demandes actuals del sector, alguns centres d'FP han desenvolupat diverses estratègies per ampliar i actualitzar la seva oferta formativa. D'una banda, han incorporat mòduls optatius específics impartits en anglès, que permeten aprofundir en l'àmbit de la gestió d'esdeveniments des d'una perspectiva pràctica i internacional així com continguts vinculats a la sostenibilitat, a la creativitat i a l'innovació. Tot i aquests esforços, el professorat del centre destaca la necessitat d'ampliar la formació en idiomes i d'oferir itineraris més especialitzats dins del camp dels esdeveniments. A més d'apostar per la formació dual en la versió més intensiva.

A més, com destaquen els centres pel que fa als graus superiors d'agències de viatges i gestió d'esdeveniments i el de gestió d'allotjaments turístics, la principal diferència rau en els exemples i l'orientació, en el primer, es treballa des de la perspectiva de les agències i el turisme receptiu, mentre que en el segon es focalitza en hotels i allotjaments. Ambdós inclouen mòduls de protocol a primer curs i activitats de muntatge i comercialització d'esdeveniments a segon, però amb una càrrega horària reduïda que no permet assolir una especialització real i que sovint genera una desmotivació i una sensació d'inconformitat entre l'alumnat que estava il·lusionat i convençut que aquests estudis serien molt més enfocats als esdeveniments.

Taula 9. Cicles de grau superior. Oferta, matriculació i centres formatius. Regió Metropolitana de Barcelona



Formació	Dades de matriculació		
	Curs 18/19	Curs 24/25	Variació
GS- Guia d'Informació i Assistència Turística	189	157	-16,93%
GS- Agències de Viatges i Gestió d'Esdeveniments	179	148	-17,32%
GS- Administració i finances	6.468	8.944	38,28%
GS- Manteniment electrònic	89	97	8,98%
GS- Producció d'Audiovisuals i Espectacles	391	562	43,73%
GS- Màrqueting i publicitat	2.093	3.890	85,85%



Taula 9. Cicles de grau superior. Oferta, matriculació i centres formatius.
Regió Metropolitana de Barcelona. (Continua)

Centres de formació		
	Barcelona Ciutat	Resta regió metropolitana
GS- Agències de Viatges i Gestió d'Esdeveniments	<ul style="list-style-type: none"> • CECAC Escòcia • CETT - Escola d'Hoteleria i Turisme • Campusnet Sant Andreu • Institut Escola d'Hoteleria i Turisme de Barcelona • Eserp Digital Business FP • Euroaula • Formatic Barna 	<ul style="list-style-type: none"> • Institut Mediterrània • Pau Casals • Centro de Formació Profesional Univesae • Institut Cavall Bernat
GS- Guia d'Informació i Assistència Turística	<ul style="list-style-type: none"> • CECAC Escòcia • Institut Escola d'Hoteleria i Turisme de Barcelona • Eserp Digital Business FP • Formatic Barna • Ilerna Barcelona • Institut Lluïsa Cura 	<ul style="list-style-type: none"> • Institut Illa dels Banyols • Pau Casals • Institut Cavall Bernat
GS- Manteniment electrònic	<ul style="list-style-type: none"> • Institut Escola del Treball 	<ul style="list-style-type: none"> • Institut Camps Blancs • Institut Santa Eulàlia • Institut de Terrassa
GS- Administració i finances	<ul style="list-style-type: none"> • AA Eurofitness Edu • AF Centre d'estudis • Barcelona Vitae Balmes • Bemen 3 • Camí • Centre d'Estudis Politècnics • ESIC Centro de Formació Profesional Superior BCN • ETP Xavier • Euroaula • Formatic Barna • IBP Formació Professional • IFP • Ilerna Barcelona • Institut d'Indústria Sostenible de Barcelona • Institut de Formació Empresarial de Barcelona • Institut de Logística de Barcelona • Jesuïtes Sarrià - Sant Ignasi • La Salle Gràcia • Mediterrani • Molina • Monlau Sagrera 	<ul style="list-style-type: none"> • Badalonès • Creixen Terrassa • Cultural • Dolmen • Educem II • ESDI-Cicles formatius • Escola Pia de Mataró • Institut Badalona VII • Institut Bernat el Ferrer • Institut Camps Blancs • Institut Carles Vallbona • Institut Daniel Blanxart i Pedrals • Institut El Calamot • Institut El Palau • Institut Esteve Terradas i Illa • Institut Escola Industrial • Institut Escola Intermunicipal del Penedès • Institut Escola del Treball (Granollers) • Institut Francesc Ferrer i Guàrdia • Institut FP Sant Cugat del Vallès • Institut Gal·lecs • Institut Giola

Taula 9. Cicles de grau superior. Oferta, matriculació i centres formatius.
Regió Metropolitana de Barcelona. (Continua)

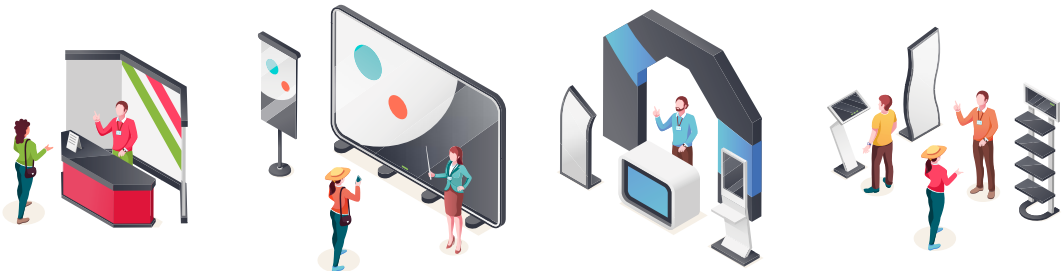


Centres de formació		
	Barcelona Ciutat	Resta regió metropolitana
GS- Administració i finances	<ul style="list-style-type: none"> • Palcam • Prat • Roca • Sagrat Cor-Sarrià • Santapau-Pifma • Santíssima Trinitat • Stucom Pelai 	<ul style="list-style-type: none"> • Institut Jaume Mimó • Institut Joaquim Mir • Institut La Pineda • Institut Les Salines • Institut L'Estatut • Institut Lluïsa Cura • Institut Manolo Hugué • Institut Marina • Institut Milà i Fontanals • Institut Miquel Biada • Institut Palau Ausit • Institut Premià de Mar • Institut Provençana • Institut Puig Castellar • Institut Ramar 2 • Institut Santa Eulàlia • Institut Severo Ochoa • Institut Torre de Malla • Institut Torre Roja • Institut de Badia del Vallès • Institut de Terrassa • JAume Balmes (Hospitalet) • Jaume Viladoms Formació Professional • MEDAC Hospitalet • Xaloc FP Badalona
GS- Producció d'Audiovisuals i Espectacles	<ul style="list-style-type: none"> • Campusnet Sant Andreu • Jesuïtes Sarrià - Sant Ignasi • Institut Mare de Déu de la Mercè • Institut Mitjans Audiovisuals • Villar • Institut de Tècniques Audiovisuals i de l'Espectacle de BCN 	<ul style="list-style-type: none"> • IFP-Innovación en Formación Profesional • Àgora • Centro de Formación Profesional Universae • Institut Santa Eulàlia
GS- Màrqueting i publicitat	<ul style="list-style-type: none"> • AA Eurofitness Edu • AF Centre d'estudis • Barcelona Vitae Balmes • Barcelona Vitae Les Corts • Bemen 3 • CETT - Escola d'Hoteleria i Turisme • Camí • Centre d'Estudis Politècnics 	<ul style="list-style-type: none"> • Institut Jaume Mimó • Centro de Formación Profesional Universae • iMES • Fundació Obicex Esplugues • CEFP Núria • Institut Carles Vallbona • Teknos U Granollers



Taula 9. Cicles de grau superior. Oferta, matriculació i centres formatius.
Regió Metropolitana de Barcelona. (Continua)

Centres de formació		
	Barcelona Ciutat	Resta regió metropolitana
GS- Màrqueting i publicitat	<ul style="list-style-type: none"> • ESIC Centro de Formación Profesional Superior BCN • Eserp Digital Business FP • Euroaula • Formatic Barna • Frederic Mistral-Tècnic Eulàlia • IBP Formació Professional • IFP • ISC • Ilerna Barcelona • Jesuïtes Clot - El Clot • Jesuïtes Sarrià - Sant Ignasi • La Salle Gràcia • Lleó XIII • Institut Lluisa Cura • López Vicuña • Mediterrani • Monlau Sagrera • Institut Poblenou • Prat • Roca • Sagrat Cor-Sarrià • Sant Marc de Sarrià • Santapau-Pifma • Stucó Pelai • Villar • Institut de Formació Empresarial de Barcelona • Institut dels Aliments de Barcelona 	<ul style="list-style-type: none"> • CEAC de Formació Professional • Jaume Balmes • MEDAC Hospitalet • Institut Provençana • Institut Joan Oró • Escola Pia de Mataró • Institut Premià de Mar • Mare de Déu de Montserrat • Institut Agustí Serra i Fontanet • Ramar 2 • Institut FP Sant Cugat del Vallès • La Farga • Sant Cugat ESN • Institut Ramon Berenguer IV • Institut Torre Roja



4.4 Cursos d'especialització

Actualment, s'ha detectat un curs d'especialització orientat a la gestió d'esdeveniments, aquest curs s'anomena CE – Coordinació del Personal en Reunions Professionals, Congressos, Fires, Exposicions i Esdeveniments creat per donar resposta a la manca d'itinerari formatiu en el sector. Actualment, aquest curs té una durada d'un any i s'hi accedeix després de completar un cicle de grau mitjà, a Catalunya encara no s'ofereix ja que és nova creació i començarà al curs vinent (2026-2027). El seu contingut combina elements de protocol, muntatge i comercialització d'esdeveniments. Com es destaca a les entrevistes, aquest curs d'especialització pot ser una bona entrada al sector MICE per alumnat que prové d'altres famílies professionals (com comerç i màrqueting i administració i gestió i els cicles vinculats a la restauració de la família d'hoteleria i turisme) perquè permet adquirir coneixements específics en esdeveniments i assolir una qualificació de nivell 3. Tanmateix, pel cas d'alumnes que ja han cursat graus superiors en turisme, el valor afegit és limitat, ja que gran part del contingut és molt similar al que ja han treballat, fet que genera un risc de repetició, una mancança d'especialització real i una desmotivació per part de l'alumnat. Per aquests casos, el professorat proposa que aquesta formació

evolucioni cap a un itinerari més avançat i pràctic, amb continguts nous orientats a congressos, convencions i competències transversals com creativitat, sostenibilitat i equitat, que són cada vegada més demandades pel sector.

4.5 Certificats professionals

L'últim apartat de l'oferta formativa està dedicat a una tipologia de formació caracteritzada per la seva curta durada. Aquesta característica permet focalitzar l'acció formativa en especialitats d'alta demanda, contribuint així a millorar l'ocupabilitat tant de les persones treballadores com d'aquelles que volen orientar-se cap al sector de la indústria de negocis.

A més, aquesta modalitat formativa destaca també per la varietat de nivells de qualificació que inclou, des del nivell 1 fins al nivell 3. Aquesta diversitat facilita la incorporació de persones amb trajectòries formatives diverses, afavorint la flexibilitat i l'adaptació als diferents perfils professionals.

Resultat de la diversitat de perfils a la indústria MICE, aquest apartat es centra en aquells que estan vinculats als perfils professionals destacats en l'apartat 3 i que han estat considerat pels agents entrevistats com més rellevants.



Taula 10. Certificats professionals. Catàleg de l'oferta curs 2024/25

Àrea	Certificat professionals	Hores	Nivell
MICE i Hotels	Creació i gestió de viatges combinats i esdeveniments	670	3
	Llum i il·luminació per a l'espectacle en viu.	640	3
	Gestió de màrqueting i comunicació	810	3
	Atenció al client, consumidor o usuari	460	3
Càtering	Operacions bàsiques de càtering	250	1

Font: Repertorio Nacional de Certificados Profesionales, Ministerio de Educación, Formación Profesional y Deportes.





TIME FRAME

What is...
9-11-2020
a meeting
a meeting
a meeting

Do	Feel
Say	Think

User Feedback

Young

James
Happin

Use
a meeting
a meeting



5 CIUTATS DE REFERÈNCIA EN EL SECTOR MICE

En aquest apartat s'expliquen quines ciutats s'han triat com a referents per a la comparació i amb quins criteris s'ha fet la selecció. A més es defineixen les estratègies que cada ciutat posa en pràctica per atreure viatgers MICE o millorar la seva posició mundial en aquest sector. L'objectiu és identificar exemples clars en l'àmbit de la indústria MICE que puguin donar idees i inspiració útils per al cas de Barcelona i la seva àrea metropolitana.



5.1 Selecció de ciutats analitzades i estratègies utilitzades

Per fer aquesta selecció, s'han tingut en compte criteris com nombre total de fires i esdeveniments a la ciutat, l'impacte econòmic i laboral del sector i

els espais i les infraestructures entre altres. A partir d'aquests elements, s'han triat les següents ciutats:

VIENA

La ciutat de Viena s'ha consolidat en els darrers anys com un referent europeu de la indústria MICE. Segons el Vienna Meeting Industry Report 2024, només durant l'any 2024 es van celebrar 6.619 congressos i esdeveniments corporatius, amb una participació de 670.689 assistents i gairebé 2 milions de pernотacions, que representen l'11 % del total de la ciutat. Aquest volum d'activitat ha tingut un impacte econòmic de més de 1.315 milions d'euros sobre el PIB local i ha donat suport a 23.475 llocs de treball anuals. En comparació amb el període previ a la COVID-19, s'ha registrat un creixement en aquest sector d'un 41% aproximadament.

A més a més, un altre fet per la consolidació d'aquesta ciutat com una de les més importants dins de la indústria, és que la ciutat compta amb un aeroport internacional connectat amb més de 200 destinacions i un sistema de transport públic que facilita els desplaçaments interns dels participants dins de tota la ciutat. Per altra banda, Viena disposa de grans espais com l'Austria Center Vienna, amb capacitat per a congressos internacionals de gran format, i

la Messe Wien Exhibition & Congress Center. Això es veu reflectit en el nombre de congressos internacionals, 781 per l'any 2024, generant 1,34 milions de pernотacions. Tots aquests aspectes descrits amb anterioritat situen Viena com a una destinació MICE ben consolidada a Europa, amb bones infraestructures, bona connexió i una oferta urbana que dona suport a l'èxit dels esdeveniments.

En el cas de Viena, una de les estratègies principals ha estat el monitoratge regular de l'activitat MICE, tractada com un àmbit amb entitat pròpia dins de la planificació turística i econòmica de la ciutat. Aquest treball s'ha concretat en la publicació anual del Meeting Industry Report Vienna (MIRV), que ofereix dades detallades sobre esdeveniments, participants, pernотacions i impacte econòmic. La disponibilitat d'aquesta informació ha permès orientar millor les polítiques públiques, per exemple establint objectius explícits en l'estratègia turística de Viena com que el sector de meetings representi com a mínim una de cada deu pernотacions a la ciutat a llarg termini¹¹.

¹¹ <https://b2b.wien.info/en/newsroom/visitor-economy-strategy-2025-882940>

LISBOA

Lisboa va ser reconeguda el 2024 com a millor destinació MICE d'Europa als World MICE Awards¹². Segons l'International Congress and Convention Association (ICCA), la ciutat va acollir entre 2022 i 2023 més de 2.250 esdeveniments amb la participació de prop de 592.200 assistents¹³. D'acord amb l'Observatório do Turismo de Lisboa, l'estada mitjana dels viatgers de negocis és de 4,2 nits, una nit i mitja més que l'any anterior. A més, el 29 % d'aquests visitants s'allotja en hotels de quatre estrelles i la despesa mitjana per viatge s'enfila fins als 1.800 €, és a dir, uns 400 € més que el 2023¹⁴.

A part d'aquestes xifres, Lisboa compta amb un conjunt de característiques que la fan atractiva per la indústria de negocis, en primer lloc, i com destaca la web de l'Observatório do Turismo de Lisboa, Lisboa és a només a una distància d'un vol d'1 a 3 hores des de la majoria de ciutats europees i de 5 a 8 hores des d'Amèrica del Nord i té una infraestructura específica per desenvolupar esdeveniments com el MEO Arena o el Campo Pequeno.

Respecte a Lisboa, una de les iniciatives que va impulsar el govern per atraure inversions a la ciutat i potenciar el sector MICE va ser el programa Portugal Events. Aquest programa, gestionat per l'organisme públic Turismo de Portugal, va preveure una dotació de 5 milions d'euros en ajuts directes per als anys 2023 i 2024, destinats a la celebració de congressos, seminaris, conferències, cursos i altres esdeveniments. En aquest marc, cada organitzador va poder accedir a un suport econòmic de 250.000 € màxim, sempre que acredités una inversió mínima de 100.000 €. Hi podien optar empreses nacionals o internacionals amb representació a Portugal, així com centres de convencions, associacions professionals i organismes regionals de promoció turística. La implementació d'aquest instrument va permetre ampliar l'oferta d'esdeveniments de gran format i reforçar la presència de Lisboa en la indústria de reunions a escala europea.



¹² <https://transition-pathways.europa.eu/tourism/news/lisbon-wins-best-mice-destination-europe-second-year>

¹³ <https://lisbonsightsailing.com/es/lisboa-elegida-mejor-destino-mice-de-europa/>

¹⁴ <https://www.visitlisboa.com/pt-pt/sobre-o-turismo-de-lisboa/d/documentos/observatorio/inqueritos>

SINGAPUR

Singapur s'ha consolidat com a una de les destinacions MICE més competitives a escala global. Segons el rànquing de l'International Congress and Convention Association (ICCA), la ciutat va ocupar la segona posició mundial en nombre de congressos internacionals celebrats durant el 2024. L'impacte econòmic del sector MICE és clar, segons les fonts oficials, els visitants d'aquest segment gasten, de mitjana, el doble que els turistes de lleure, contribuint de manera destacada als 29.800 milions de dòlars singapurenses en ingressos turístics registrats el 2024 (Singapore Tourism Board, 2025b). Aquesta despesa es va concentrar principalment en allotjament, restauració, transport i activitats complementàries.

Pel que fa a la infraestructura, Singapur disposa d'espais de gran capacitat com el Sands Expo & Convention Centre, que pot acollir fins a 45.000 delegats i compta amb 250 sales de reunions. Aquest recinte ha estat reconegut amb la certificació Gold del Singapore MICE Sustainability Certification, en el marc del compromís nacional amb la sostenibilitat (Marina Bay Sands, 2024).

A més, en aquest sentit, el govern també ha impulsat el MICE Sustainability Roadmap, que estableix objectius com la certificació ambiental del 80% dels espais MICE abans del 2025 i l'assoliment de zero emissions netes el 2050, en línia amb el Singapore Green Plan 2030 (Singapore Tourism Board, 2022).

Finalment, la ciutat destaca per la seva connectivitat internacional, amb vols directes a més de 270 ciutats i una infraestructura urbana eficient que

facilita els desplaçaments. L'aeroport de Changi va gestionar 41 milions de seients internacionals el 2024, recuperant el 98 % del nivell prepanedèmia (Singapore Tourism Board, 2025).

Pel que fa a Singapur, la ciutat està treballant en l'estratègia "Tourism 2040". Aquesta consisteix en un full de ruta que busca augmentar el valor econòmic del sector posant especial èmfasi en el segment MICE. L'estratègia planteja triplicar els ingressos provinents d'aquest àmbit mitjançant tres eixos principals:

- I Impulsar la demanda futura, atraient grans congressos i convencions internacionals i convertint els passatgers en trànsit a Changi en visitants de la ciutat.
- II Reforçar l'atractiu del destí, amb la creació d'un nou hub MICE al centre de la ciutat i l'aprofitament d'espais no convencionals per a esdeveniments.
- III Potenciar les capacitats del sector, mitjançant programes de formació, innovació i digitalització dels operadors.

A més d'això, la sostenibilitat es concep com un eix transversal, amb l'objectiu de reduir l'impacte ambiental dels esdeveniments a través de certificacions verdes, sistemes de mesura i compensació de carboni, gestió responsable dels residus i foment del càtering sostenible. Amb totes aquestes mesures, Singapur vol continuar posicionant-se com una de les principals ciutats a nivell internacional dins del sector MICE.

5.2 Bones pràctiques recollides a les diferents ciutats i a Barcelona

Com a resultat de les estratègies descrites a l'apartat anterior i de les entrevistes realitzades, s'han identificat diverses bones pràctiques que tant les ciutats esmentades com Barcelona posen en marxa per atraure talent jove, impulsar els estudis de formació professi-

onal vinculats al sector, millorar la recollida de dades i generar estadístiques més precises sobre l'activitat del sector entre altres. A continuació es descriuen les mateixes dividides en cinc eixos.

Observatoris i indicadors

Una bona pràctica realitzada per la ciutat de Viena és la creació d'un observatori de la indústria MICE i de sostenibilitat, integrat dins de l'estratègia de Destination Stewardship impulsada pel Vienna Tourist Board. Aquest observatori, reconegut oficialment per l'Organització Mundial del Turisme (OMT) com a membre de la International Network of Sustainable Tourism Observatories (INSTO), té com a objectiu mesurar i analitzar l'impacte del sector MICE en onze àmbits: energia, aigua, residus, mobilitat, accessibilitat, qualitat de vida dels residents, satisfacció dels visitants, ocupació, estacionalitat, governança i canvi climàtic. A través d'aquest sistema de seguiment, Viena avalua de manera contínua l'equilibri entre la qualitat de vida de la població local i el desenvolupament del sector de negocis, generant dades que serveixen de base per a la presa de decisions públiques i per garantir un creixement turístic responsable i sostenible. A Barcelona, tot i que des del Barcelona

Convention Bureau (BCB) ja es calcula l'impacte econòmic global i es mesura la satisfacció dels congressistes mitjançant enquestes, no es disposa actualment d'un sistema d'indicadors específicament orientat al sector MICE ni territorialitzat (sí que es disposa per a tot el turisme en conjunt). En aquest context, una bona pràctica seria impulsar un sistema metropolità d'indicadors compartits, en col·laboració amb el BCB, Turisme de Barcelona i l'AMB, que permetés analitzar aspectes com la petjada ambiental dels esdeveniments, el grau de satisfacció dels participants o l'impacte econòmic en els diferents municipis metropolitans. Aquest espai d'anàlisi no només reforçaria la gestió sostenible del sector, sinó que també facilitaria la identificació de perfils professionals emergents i necessitats formatives, contribuint a una visió més integradora i territorial del desenvolupament de la indústria MICE.

Estratègies per atreure talent jove

Una iniciativa destacada per captar talent jove al sector MICE és la que ha impulsat Singapur, integrant la sostenibilitat com a eix d'atracció de la població jove. El país ha desenvolupat l'estratègia "Sustainable MICE City", liderada per l'agència Singapore Tourism Board (STB), amb l'objectiu de convertir Singapur en una destinació de referència mundial per a esdeveniments sostenibles. Aquesta estratègia inclou la creació d'un full de ruta per reduir l'emissió de carboni del sector MICE per

l'any 2050, l'adopció de l'estàndard nacional Sustainable MICE Guidelines i la certificació ambiental d'espais com el Marina Bay Sands o el Suntec Singapore Convention Centre. A més, es promou la formació de professionals en competències verdes i digitals, per això fan servir la col·laboració entre empreses i institucions educatives, i la visibilització internacional de joves talents vinculats a la innovació i la sostenibilitat en l'organització d'esdeveniments.

A l'estil de Singapur, es podria situar la sostenibilitat com centre de l'estratègia MICE, fent-la servir com a senyal d'identitat i com a manera d'atraure joves compromesos amb un futur més responsable. A més com ja he assenyalat prèviament, la ciutat ja compta amb unes polítiques i pautes marcades en sostenibilitat i innovació, una base per posicionar-se com a referent internacional en aquest àmbit. A més, aquesta pràctica també es podria combinar amb l'experiència de Viena com entitat formadora i que va posar en marxa un **programa de qualificació anomenada "Öko-Booster"** per integrar també la sostenibilitat i l'atracció de talent jove.

Aquest programa consisteix en:

- **Requalificar professionals** perquè adquireixin competències verdes, com ara la gestió ambiental dels esdeveniments, l'ecodisseny o el càlcul de la petjada de carboni.
- **Formar nous perfils** orientats a la sostenibilitat i la innovació aplicada a congressos i fires.
- **Atraure i retenir talent** mitjançant un reconeixement internacional del sector.
- **Fomentar la transferència intergeneracional de coneixement**, per exemple a través de pràctiques de *reverse mentoring* que afavoreixin l'intercanvi de competències digitals i experiència professional dins de les diferents organitzacions que componen el sector MICE.

Accions educatives per als estudiants

Una altra proposta que ja s'està duent a terme al Baix Llobregat, i que podria ser ampliada a escala metropolitana, és l'apropament del sector MICE als joves a través d'accions divulgatives als centres educatius. D'aquesta manera, el Consorci del Turisme del Baix Llobregat dona xerrades als instituts sobre l'activitat MICE i mostra el sector com una oportunitat d'inserció laboral. S'expliquen les principals mancances, es destaquen les condicions laborals i les possibles trajectòries dins de la mateixa indústria.

A més d'aquesta acció orientada a la formació i coneixement del sector per part de la gent jove, els centres de formació professional de Barcelona i l'àrea metropolitana també impulsen iniciatives que vinculen l'alumnat amb el sector MICE de manera pràctica i participativa.

Un exemple d'això és la Fira de Turisme del CETT organitzada pels propis estudiants, una activitat oberta a tot el centre que fomenta el treball col·laboratiu i l'aprenentatge mitjançant experiències. Aplicant el model *learning by doing*, els joves tenen l'oportunitat de dissenyar i gestionar esdeveniments reals, mentre que els workshops amb empreses del sector faciliten el networking i les primeres entrevistes laborals. Incorporar aquest tipus d'iniciatives als centres educatius pot oferir una gran visibilitat del sector MICE als estudiants i facilitar-ne l'apropament, despertant l'interès per les oportunitats formatives i professionals.

Cultura audiovisual i visibilització

A Singapur per atreure joves al sector, es potencien els espais de conferències i d'esdeveniments a les sèries de televisió i a la cultura audiovisual. En aquest sentit organitzen experiències immersives o tours per aquests espais amb la finalitat que la gent jove s'interessi per treballar dins dels mateixos i estudiar formació relacionada amb el mateix. Aquesta proposta també es dona en altres ciutats com Seul que fomenta la sortida d'aquests espais

en k-dramas. D'aquesta manera donen una visió del sector més propera i atractiva per la gent jove i potencien que treballar en aquest tipus d'espais sigui símbol d'orgull. Aquesta bona pràctica es pot replicar a Barcelona i la seva àrea metropolitana ja que compta amb espais moderns i molt atractius com per exemple la Fira de Barcelona, el Forum o la Farga d'Hospitalet entre d'altres.

Xarxes professionals i networking

En línia amb les iniciatives anteriors, una actuació rellevant que ja es desenvolupa a Barcelona és la consolidació d'una xarxa d'agències especialitzades en MICE que impulsen espais de networking entre professionals. Com comenten els agents entrevistats, mitjançant workshops i fòrums sectorials, aquestes trobades afavoreixen l'intercanvi de coneixement, la detecció de tendències emergents i la generació de sinergies que enforteixen l'ecosistema local. Aquesta cooperació contribueix a la professionalització del sector, a la millora contínua dels serveis, reforçant el posicionament de Barcelona com a destinació referent en la indústria de negocis.

Una altra acció és la coordinació estreta que existeix entre diferents agents del món MICE com com Fira de Barcelona i la infraestructura aeroportuària, especialment en el context de grans congressos internacionals. Aquesta col·laboració permet als agents anticipar els fluxos de passatgers, dimensionar adequadament els serveis i adaptar l'operativa a les necessitats específiques de cada esdeveniment.

Aquest treball coordinat entre institucions i agents del sector és un factor clau per garantir una experiència fluida als visitants i reforçar el posicionament de Barcelona com a destinació internacional de referència en el segment MICE.



6 REPTES I CONDICIONS PER SUPERAR L'ESCASSETAT DE PROFESSIONALS

La indústria MICE es troba davant d'un conjunt de reptes que poden afectar el seu creixement i la seva competitivitat internacional. Alguns d'aquests reptes ja s'han esmentats en el punt de realitats i perspectives del sector i al llarg del document, però amb la finalitat de tenir una imatge clara per després poder establir un conjunt de recomanacions, els reptes s'han dividit en els tres següents blocs.

- I Manca de professionals amb coneixements integrals sobre la indústria.
- II Desencaix entre la formació professional i les necessitats reals del sector.
- III Absència d'una regulació pròpia que ordeni les activitats vinculades al MICE.

En conjunt, aquestes mancances han derivat en una escassetat de perfils qualificats que afecta Barcelona i la seva àrea metropolitana, però també altres destinacions europees com Viena o Lisboa. Aquesta manca s'estén a rols clau com coordinadors d'esdeveniments, assistents, especialistes en màrqueting, personal de cambres i conductors de serveis discrecionals, que a més han d'adquirir noves competències digitals, sostenibles i transversals com la gestió de l'estrès per adaptar-se a les tendències emergents.

A continuació, i considerant la visió dels agents entrevistats, s'han establert un conjunt de recomanacions amb l'objectiu d'impulsar mesures que ajudin a promocionar el sector, reduir l'escassetat de professionals, millorar les competències i garantir la capacitat d'adaptació del sector davant els nous reptes.

6.1 Reduir l'escassetat de mà d'obra qualificada

A partir de les entrevistes amb els agents principals, s'ha pogut constatar que moltes empreses del sector tenen dificultats per trobar personal amb la preparació necessària. Davant d'aquesta situació, en primer

“... que moltes empreses del sector tenen dificultats per trobar personal amb la preparació necessària.”

lloc, els organitzadors d'esdeveniments acudeixen a agències locals i altres plataformes de cerca de feina de candidats però si no troben la quantitat de professionals necessaris, contacten agències internacionals que tenen equips disponibles i amb experiència prèvia. Aquesta disponibilitat de personal de fora ajuda a garantir que l'esdeveniment es portarà amb funcionalitat i bona qualitat, però també reflecteix la necessitat d'abordar la següent realitat, hi ha una mancança de personal local ben format i amb trajectòria dins del sector.

6.1.1 Creació d'un itinerari formatiu d'iniciació al món MICE

Promoure la creació d'un grau mitjà que permeti als joves tenir un primer contacte amb el món dels esdeveniments. Tal com apunten els centres formatius, aquest grau mitjà podria tenir un contingut més generalista, compartit amb altres àmbits del turisme, que faciliti l'adquisició de competències bàsiques i transversals. Aquest enfocament permetria una aproximació progressiva al sector i ajudaria els alumnes a conèixer les diferents sortides professionals abans d'especialitzar-se en l'àmbit dels esdeveniments.

Objectiu: Creació d'un cicle de grau mitjà

Accions:

- Donar una base de coneixements en organització d'esdeveniments, idiomes i competències digitals.
- Orientar vocacions cap a itineraris més especialitzats de grau superior o cursos d'especialització.
- Apropar la realitat del sector empresarial als joves.

6.1.2 Creació d'un HUB en clau metropolitana

Un altre aspecte que han destacat els agents entrevistats és la manca d'un espai compartit on tots els actors del sector puguin treballar de manera coordinada. Tot i que ja existeixen organismes consolidats com el Convention Bureau, la fira de Barcelona o organismes com Turisme de Barcelona, la visió és que cal crear un HUB amb mirada metropolitana que permeti sumar esforços, compartir informació, per exemple d'indicadors detallats i de manca de personal amb l'objectiu d'avançar cap a una estratègia comuna per reforçar l'atracció de talent qualificat.

Objectiu: Crear un espai estable de treball conjunt per millorar la coordinació entre agents i reforçar el posicionament de l'Àrea metropolitana.

Accions:

- Fomentar la cooperació entre administracions, empreses, centres de formació i llocs de celebració d'esdeveniments.
- Compartir diagnòstics sobre necessitats de perfils, competències i tendències del sector.
- Promoure una imatge metropolitana cohesionada que reforci la competitivitat del sector a nivell internacional.

6.1.3 Professionalització del sector

A les entrevistes els agents han posat de manifest que el sector encara arrossega una manca de professionalització. Tot i ser un àmbit amb una elevada capacitat d'absorció laboral, molts professionals hi accedeixen sense una formació prèvia específica. Alguns entrevistats apunten que l'entrada al sector sovint es produeix per casualitat, mitjançant una oportunitat puntual, una substitució o mentre es combina amb estudis fora d'aquest àmbit. Després d'aquesta oportunitat, els treballadors descobreixen un sector que els ofereix una trajectòria professional que, inicialment, no estava planificada. Per tant, moltes persones comencen sense tenir una idea completa de les funcions, els rols i les competències que el sector requereix, i és al llarg de l'experiència laboral quan van descobrint com funciona realment el món dels esdeveniments. Això, segons els

agents consultats, incideix directament en la dificultat per trobar perfils preparats i alineats amb les necessitats actuals del sector.

Objectiu: Enfortir la professionalització del sector i crear trajectòries clares d'entrada i creixement professional.

Accions:

- Definir un itinerari formatiu i professional visible que faciliti l'accés estructurat al sector.
- Impulsar programes d'acollida i formació inicial per a persones que s'incorporen per primer cop als esdeveniments.
- Promoure accions de formació contínua que ajudin els professionals a actualitzar competències i especialitzar-se.
- Donar visibilitat als rols, perfils i oportunitats que existeixen al sector per afavorir persones amb vocacions per aquesta indústria.

6.2 Satisfer necessitats formatives no cobertes suficientment

6.2.1 Impuls de l'FP Dual intensiva

La formació actual en els cicles de la família d'hoteleria i turisme dedica un espai limitat a la gestió d'esdeveniments, fet que genera un desencaix entre les necessitats reals del sector i les competències dels estudiants. Per millorar aquesta situació, una recomanació podria ser potenciar la modalitat d'FP Dual intensiva, fet que permet als alumnes viure de primera mà totes les fases d'un esdeveniment, des de la concepció fins a la seva execució.

Objectiu: Fomentar l'FP Dual intensiva per ampliar la formació pràctica en l'àmbit dels esdeveniments i garantir una millor adaptació a les demandes del sector MICE.

Accions:

- Simplificar la càrrega administrativa per facilitar la participació de pimes i agències.
- Incorporar més tutors d'empresa amb el suport del sistema educatiu per garantir l'aprenentatge i la qualitat de les pràctiques.

6.2.2 Reestructuració dels cicles superiors actuals a la família d'hoteleria i turisme

Els cicles formatius actuals vinculats a hoteleria i turisme (com agències de viatges i gestió d'esdeveniments o gestió d'allotjaments turístics) dediquen una proporció reduïda del currículum a la gestió d'esdeveniments.

Segons les entrevistes realitzades, els mòduls actuals només inclouen nocions bàsiques (protocol, muntatge i comercialització), sense aprofundir en aspectes clau com la planificació completa d'un congrés, la gestió documental, la negociació amb proveïdors o l'ús de tecnologies immersives. A més, s'ha detectat que molts alumnes s'inscriuen en aquests cicles amb expectatives altes sobre esdeveniments, però es troben amb continguts insuficients i poc diferenciats respecte a altres itineraris turístics.

Objectiu: Reestructurar els cicles superiors per incorporar continguts específics sobre gestió integral d'esdeveniments i adaptar-los a les demandes del sector.

Accions:

- Ampliar la càrrega curricular dedicada a esdeveniments, passant d'unitats puntuals a mòduls complets que cobreixin totes les fases: planificació, pressupostos, contractació, logística i post-event.
- Introduir mòduls optatius innovadors sobre tecnologies immersives, ciberseguretat, sostenibilitat i experiències (bleisure, animació turística aplicada a esdeveniments).
- Integrar competències transversals com lideratge, gestió de l'estrès, resolució d'imprevistos i creativitat, molt valorades per les empreses.
- Potenciar la formació en idiomes (especialment anglès) per adaptar-se a l'entorn internacional del sector.
- Revisar el nom dels cicles per fer-los més atractius (per exemple, donar més protagonisme a "gestió d'esdeveniments" en la denominació), tal com han suggerit els centres formatius.

- Impulsar una adaptació curricular especialitzat en MICE a partir d'un cicle vinculat que ja s'ofereixi en algun centre de l'AMB.

6.2.3 Promocionar el curs d'especialització de coordinació del Personal en Reunions Professionals, Congressos, Fires, Exposicions i Esdeveniments

El curs d'especialització anomenat Coordinació del Personal en Reunions Professionals, Congressos, Fires, Exposicions i Esdeveniments creat per donar resposta a la demanda del sector MICE és una iniciativa positiva, ja que ofereix una via addicional per adquirir competències específiques en organització d'esdeveniments. A més, representa un itinerari acadèmic que pot servir de referent per a altres famílies professionals (com comerç i màrqueting, administració i gestió o per cicles de restauració) que volen incorporar-se a aquest àmbit i adquirir totes les competències necessàries.

Objectiu: Donar a conèixer el curs d'especialització a les empreses del sector MICE i a les famílies professionals que tenen vinculació amb el món dels esdeveniments, per tal que el percebin com una oportunitat real de formació, especialització i accés al mercat laboral.

Accions:

- Donar visibilitat al curs d'especialització entre les empreses del sector MICE mitjançant trobades informatives, jornades sectorials i espais de networking.
- Presentar el curs als centres de formació professional de les famílies vinculades (comerç i màrqueting, administració i gestió).



6.2.4 Valorar la necessitat de una formació complementària al grau superior dels esdeveniment

Encara que el curs d'especialització sigui una molt bona resposta a la manca de formació i d'itineraris formatius dins del sector MICE, a les entrevistes amb agents formatius s'assenyala que una part rellevant dels continguts coincideix amb els que ja s'imparteixen en cicles formatius de grau superior d'agències de viatges i gestió d'esdeveniments i de gestió d'allotjaments turístics. En aquest sentit, l'alumnat de grau superior procedent de la família professional d'hoteleria i turisme pot trobar-se amb continguts reiterats. Com a proposta de millora, els centres plantegen oferir formació complementària, de caràcter més pràctic, que permeti aprofundir en competències específiques del sector MICE i que no acostumen a desenvolupar-se amb prou desenvolupats en els cicles de grau superior.

Objectiu: oferir formació complementària per als cicles de grau superior de guia d'informació i assistència turística, de gestió d'allotjaments turístic i d'agències de viatges i gestió d'esdeveniments

Accions:

- Redissenyar un contingut curricular per incorporar formació complementària.
- Incrementar la càrrega pràctica amb projectes reals, simulacions i col·laboració amb empreses del sector.
- Crear píndoles formatives específiques sobre creativitat, resolució d'imprevistos, lideratge i gestió de riscos entre altres.

6.3 Reconeixement del sector i creació d'un conveni específic

La manca d'una regulació pròpia és un dels principals obstacles per a la professionalització del sector MICE. Actualment, les condicions laborals depenen de convenis d'altres subsectors (hostaleria, comerç i activitats administratives entre altres), fet que genera fragmentació normativa i incertesa. Per superar aquesta situació, es proposa establir les següents mesures:

6.3.1 Crear una taula de treball sectorial

Per avançar cap a un conveni propi, és imprescindible establir un espai de diàleg que integri tots els actors implicats. Per això, l'objectiu d'aquesta recomanació és, impulsar la creació d'una taula de treball que reunixi administració, empreses, gremis, agents socials i centres educatius per consensuar un conveni laboral específic per al sector MICE.

Accions:

- Constituir un grup motor amb representants de les principals organitzacions empresarials, administracions públiques i agents socials.
- Definir l'abast del conveni incloent activitats nuclears (organització d'esdeveniments, agències, allotjament, càterin, serveis logístics).
- Incorporar la perspectiva formativa en el debat, alineant el conveni amb itineraris educatius i pràctiques en empreses.
- Establir mecanismes de seguiment per garantir l'aplicació i actualització del conveni.



6.4 Altres propostes

A més de les propostes anteriorment descrites, durant el transcurs del treball de camp, els actors que han intervingut han assenyalat un altres propostes d'actuació de caràcter estratègic pel sector però que queden fora de l'àmbit d'estudi de la present recerca.

6.4.1 Integrar el sector dins de campanyes de turisme per reforçar la seva imatge com a motor estratègic

Tot i el seu pes econòmic i la seva contribució al territori, el sector MICE sovint queda invisibilitzat a les campanyes institucionals de promoció turística. Aquesta manca de visibilitat limita la percepció del MICE com una activitat realment estratègica per part de molts segments de la població.

Objectiu: Posicionar el sector MICE com un pilar fonamental dins les campanyes de promoció turística i econòmica, reforçant la seva imatge i el seu atractiu. Aquesta mesura ja s'està potenciant en països com Singapur com ja s'ha descrit en la part de bones pràctiques.

Accions:

- Incloure el MICE en les campanyes institucionals de turisme a escala local i nacional.
- Crear continguts específics que destaquin el valor del sector en termes d'impacte econòmic, innovació i sostenibilitat.

- Promocionar els resultats del sector i mostrar quins són els esdeveniments més destacats i sobretot qual es el valor intangible dels mateixos.
- Integrar missatges sobre oportunitats laborals dins les campanyes per atraure talent i millorar la percepció social.

6.4.2 Desestacionalitzar el sector

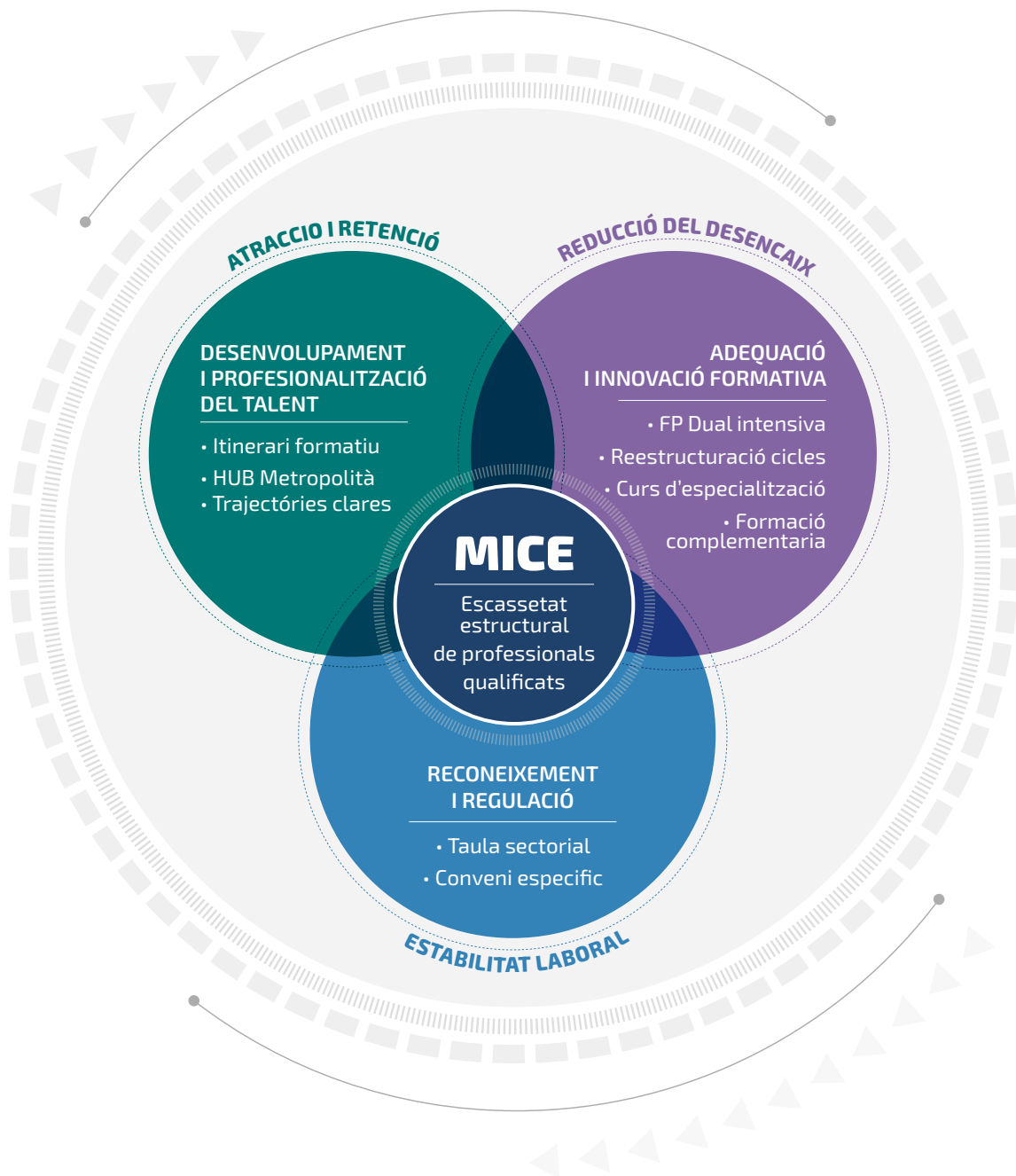
Tot i que la indústria MICE contribueix de manera significativa a la desestacionalització del turisme, encara existeixen períodes amb menor activitat, sobretot a l'estiu i al desembre. Treballar en trencar l'estacionalitat és clau per garantir una estabilitat laboral entre els treballadors del sector i optimitzar l'ús de les infraestructures durant tot l'any.

Objectiu: Reforçar la desestacionalització del sector MICE mitjançant estratègies que incrementin l'activitat en mesos de menor demanda.

Accions:

- Impulsar esdeveniments corporatius i congressos en temporada baixa, amb incentius per a organitzadors i empreses.
- Crear programes de promoció conjunta amb hotels, recintes firals i entitats locals per oferir tarifes avantatjoses durant aquests mesos.





Taula 11 Resum de les accions per eixos de treball

Eix	Nom de la mesura	Objectius
Reduir l'escassetat de mà d'obra	Creació d'un itinerari formatiu d'iniciació al món MICE	Creació d'un cicle de grau mitjà
	Creació d'un HUB en clau metropolitana	Crear un espai estable de treball conjunt per millorar la coordinació entre agents i reforçar el posicionament de l'Àrea metropolitana.
	Professionalització del sector	Enfortir la professionalització del sector i crear trajectòries clares d'entrada i creixement professional.
Satisfer necessitats formatives no cobertes suficientment	Impuls de l'FP Dual intensiva	Fomentar l'FP Dual intensiva per ampliar la formació pràctica en l'àmbit dels esdeveniments i garantir una millor adaptació a les demandes del sector MICE.
	Reestructuració dels cicles superiors actuals a la família d'hoteleria i turisme	Reestructurar els cicles superiors per incorporar continguts específics sobre gestió integral d'esdeveniments i adaptar-los a les demandes del sector.
	Promocionar el curs d'especialització	Donar a conèixer el curs d'especialització a les empreses del sector MICE i a les famílies professionals que tenen vinculació amb el món dels esdeveniments, per tal que el percebin com una oportunitat real de formació, especialització i accés al mercat laboral
	Crear una taula de treball sectorial	Oferir formació complementària per als cicles de grau superior de guia d'informació i assistència turística, de gestió d'allotjaments turístic i d'agències de viatges i gestió d'esdeveniments.



Accions

- Donar una base de coneixements en organització d'esdeveniments, idiomes i competències digitals.
 - Orientar vocacions cap a itineraris més especialitzats de grau superior o cursos d'especialització.
 - Apropar la realitat del sector empresarial als joves.
-
- Fomentar la cooperació entre administracions, empreses, centres de formació i llocs de celebració d'esdeveniments.
 - Compartir diagnòstics sobre necessitats de perfils, competències i tendències del sector.
 - Promoure una imatge metropolitana cohesionada que reforci la competitivitat del sector a nivell internacional.
-
- Definir un itinerari formatiu i professional visible que faciliti l'accés estructurat al sector.
 - Impulsar programes d'acollida i formació inicial per a persones que s'incorporen per primer cop als esdeveniments.
 - Promoure accions de formació contínua que ajudin els professionals a actualitzar competències i especialitzar-se.
-
- Simplificar la càrrega administrativa per facilitar la participació de pimes i agències.
 - Incorporar més tutors d'empresa amb el suport del sistema educatiu per garantir l'aprenentatge i la qualitat de les pràctiques.
-
- Ampliar la càrrega curricular dedicada a esdeveniments, passant d'unitats puntuals a mòduls complets que cobreixin totes les fases: planificació, pressupostos, contractació, logística i post-event.
 - Introduir mòduls optatius innovadors sobre tecnologies immersives, ciberseguretat, sostenibilitat i experiències (bleisure, animació turística aplicada a esdeveniments).
 - Integrar competències transversals com lideratge, gestió de l'estrès, resolució d'imprevistos i creativitat, molt valorades per les empreses.
 - Potenciar la formació en idiomes (especialment anglès) per adaptar-se a l'entorn internacional del sector.
 - Revisar el nom dels cicles per fer-los més atractius (per exemple, donar més protagonisme a "gestió d'esdeveniments" en la denominació), tal com han suggerit els centres formatius.
-
- Donar visibilitat al curs d'especialització entre les empreses del sector MICE mitjançant trobades informatives, jornades sectorials i espais de networking.
 - Presentar el curs als centres de formació professional de les famílies vinculades (comerç i màrqueting, administració i gestió).
-
- Redissenyar un contingut curricular per incorporar formació complementària.
 - Incrementar la càrrega pràctica amb projectes reals, simulacions i col·laboració amb empreses del sector.
 - Crear píndoles formatives específiques sobre creativitat, resolució d'imprevistos, lideratge i gestió de riscos entre altres.
-

Taula 11 Resum de les accions per eixos de treball (Continua)

Eix	Nom de la mesura	Objectius
Reconeixement del sector i creació d'un conveni específic	Crear una taula de treball sectorial	impulsar la creació d'una taula de treball que reuneixi administració, empreses, gremis, agents socials i centres educatius per consensuar un conveni laboral específic per al sector MICE.
	Altres proposades	Integrar el sector dins de campanyes de turisme per reforçar la seva imatge com a motor estratègic
Desestacionalitzar el sector		Reforçar la desestacionalització del sector MICE mitjançant estratègies que incrementin l'activitat en mesos de menor demanda



Accions

- Constituir un grup motor amb representants de les principals organitzacions empresarials, administracions públiques i agents socials.
- Definir l'abast del conveni incloent activitats nuclears (organització d'esdeveniments, agències, allotjament, càteríng, serveis logístics).
- Incorporar la perspectiva formativa en el debat, alineant el conveni amb itineraris educatius i pràctiques en empreses.
- Establir mecanismes de seguiment per garantir l'aplicació i actualització del conveni

-
- Incloure el MICE en les campanyes institucionals de turisme a escala local i nacional.
 - Crear continguts específics que destaquen el valor del sector en termes d'impacte econòmic, innovació i sostenibilitat.
 - Promocionar els resultats del sector i mostrar quins són els esdeveniments més destacats i sobretot qual es el valor intangible dels mateixos.
 - Integrar missatges sobre oportunitats laborals dins les campanyes per atraure talent i millorar la percepció social.

-
- Impulsar esdeveniments corporatius i congressos en temporada baixa, amb incentius per a organitzadors i empreses.
 - Crear programes de promoció conjunta amb hotels, recintes firals i entitats locals per oferir tarifes avantatjoses durant aquests mesos.
-

7 BIBLIOGRAFÍA

Bizabbo 2023, The Events Industry's Top Marketing Statistics, Trends, and Data, <https://www.bizzabo.com/blog/event-marketing-statistics>

Davidson, R., & Cope, B. (2003). *Business Travel: Conferences, Incentive Travel, Exhibitions, Corporate Hospitality and Corporate Travel*. Pearson Education.

Flamarich, M., & Duro Moreno, J. A. (2011). *Turismo de negocios (eventos) en España: Análisis y perspectivas*. *Papers de Turisme*, (49-50), 59-76. <https://dialnet.unirioja.es/servlet/articulo?codigo=3721443>

Getz, D., & Page, S. J. (2019). *Event Studies: Theory, Research and Policy for Planned Events* (3rd ed.). Routledge. <https://doi.org/10.4324/9780429023002> <https://doi.org/10.19044/esj.2024.v20n37p109>

KHONG, Lim y ANANZEH, Omar. 2012. *Evaluating the relationship between the role of promotional tools in MICE Tourism and the formation of the touristic image of Jordan*. *Académica Turística*. N° 1: 59-73

Liu, X., Zhang, Y., & Li, Z. (2022). *Employability skills for MICE management in the context of ICTs*. *PLOS ONE*, 17(7), e0271430. <https://doi.org/10.1371/journal.pone.0271430>

Marina Bay Sands. (2024). *Sands Expo & Convention Centre is the first venue to receive Singapore MICE Sustainability Certification*.

Maure, C. (2007). *Definiciones y tendencias del turismo de eventos*. https://www.researchgate.net/publication/5016168_Definiciones_y_tendencias_del_turismo_de_eventos

Nocoń, M., Jurzak, Ł., Kruszelnicki, P., Ziobro, M., & Fabin-Jadczak, A. (2023). *Actual and Expected Competencies in the Meetings Industry Sector during the Post-COVID-19 Era: The Case Studies Poland, Ireland, and Hungary*. *Sustainability*, 15(15), 11686. <https://doi.org/10.3390/su151511686>

Observatori del Turisme a Barcelona. (2025). *Observatori del Turisme a Barcelona: ciutat i regió*. Recuperado de <https://observatoriturisme.barcelona/es/>

Organización Mundial del Turismo (OMT). (2006). *Glossary of Tourism Terms*.

Singapore Tourism Board. (2022). *Singapore launches roadmap to become APAC's leading sustainable MICE destination by 2030; achieve net zero by 2050*. <https://www.stb.gov.sg/about-stb/media-publications/media-centre/singapore-launches-roadmap-to-become-apac-s-leading-sustainable-mice-destination-by-2030--achieve-net-zero-by-2050>

Singapore Tourism Board. (2025). *Speech by Ms Grace Fu at the Tourism Industry Conference 2025*. <https://www.stb.gov.sg/about-stb/media-publications/speeches/speech-by-ms-grace-fu--minister-for-sustainability-and-the-environment-and-minister-in-charge-of-trade-relations--at-tic-2025>

Singapore Tourism Board. (2025b). *Singapore Achieves Historical High in Tourism Receipts in 2024*. <https://www.marinabaysands.com/content/dam/revamp/company-information/media-centre/2024/june/sands-expo-and-convention-centre-is-the-first-venue-to-receive-singapore-mice-sustainability-certification.pdf>

Spain Convention Bureau. (2019). *Informe anual sobre el turismo de reuniones en España*.

Surmanidze M. (2024). *Modern Challenges of Event Tourism and Business, Organizational Needs*. *European Scientific Journal*, ESJ. 20 (37), 109.

Vienna Convention Bureau. (2024). *Vienna Meeting Industry Report 2024: Annual results*. Vienna: Vienna Tourist Board. Recuperat de <https://meeting.vienna.info>

8 ANNEX

Annex I. Classificació dels esdeveniments. Maure (2007).

1. Segons el seu caràcter o tipologia

- Congressos
- Conferències
- Simposis
- Seminaris
- Debats
- Convencions
- Reunions
- Trobades informals
- Panells o debats d'experts
- Taules rodones
- Tallers
- Assemblees
- Exposicions i fires
- Festivals
- Colloquis
- Jornades
- Esdeveniments multidestinació
- Esdeveniments itinerants
- Esdeveniments virtuals
- Viatges d'incentius

2. Segons la seva naturalesa

- Esdeveniments internacionals
- Esdeveniments nacionals amb participació estrangera
- Esdeveniments nacionals

3. A partir de la seva generació

- Disseny propi
- Seu captada

4. Segons les entitats que els convoquen

- Gubernamentals
- No gubernamentals
- Corporatius

5. Segons el sector generador

- Científicotècnics
- Mèdics
- Ciències socials i econòmiques
- Agricultura i medi ambient
- Culturals
- Esportius i nàutics
- Jurídics
- Educatius
- Comercials

6. Segons la mida o nombre de delegats

- Miniesdeveniments (entre 35 i 45 delegats)
- Petits (de 50 a 249 delegats)
- Mitjans (de 250 a 499 delegats)
- Grans (de 500 a 2000 participants)
- Megaesdeveniments (més de 2000 participants)

7. Segons els seus objectius

- Esdeveniments promocionals
- Esdeveniments informatius
- Esdeveniments formatius-didàctics
- Esdeveniments de reforç de relacions socials
- Esdeveniments de relacions internes
- Esdeveniments de relacions externes
- Font: Maure (2007).

Fundació BCN Formació Professional

Treballem per al desenvolupament d'un sistema de Formació Professional de qualitat i eficaç, vinculant el món educatiu i formatiu amb els diferents agents econòmics i socials del territori.

Transicions, orientació i difusió: *Proposem plans de millora i actualitzem l'orientació acadèmica i professional. Fem difusió de l'oferta i els recursos disponibles vinculats a l'FP.*

Som un nexa: *Per desenvolupar projectes de millora i dinamització de la relació FP – Empresa, ja que són dos àmbits bàsics que han de treballar plegats.*

Foment de la innovació: *Habilitem mecanismes, potenciem projectes i creem espais de reflexió per a la millora i la innovació del sistema d'FP.*

Internacionalització: *Gestionem projectes de mobilitat a Europa per estudiants i professorat d'FP i promovem la transferència de coneixement entre sistemes.*

Recerca i difusió: *Construïm coneixement sistemàtic en FP i fem difusió d'aquest entre els diversos agents que participen del sistema formatiu, teixit productiu i societat en general.*

Anàlisi de l'FP i teixit productiu: *Comptem amb el dispositiu de l'Observatori de l'FP, desenvolupador d'estudis a mida sobre territori, oferta – demanda d'FP i món productiu associat.*

En conveni amb:

