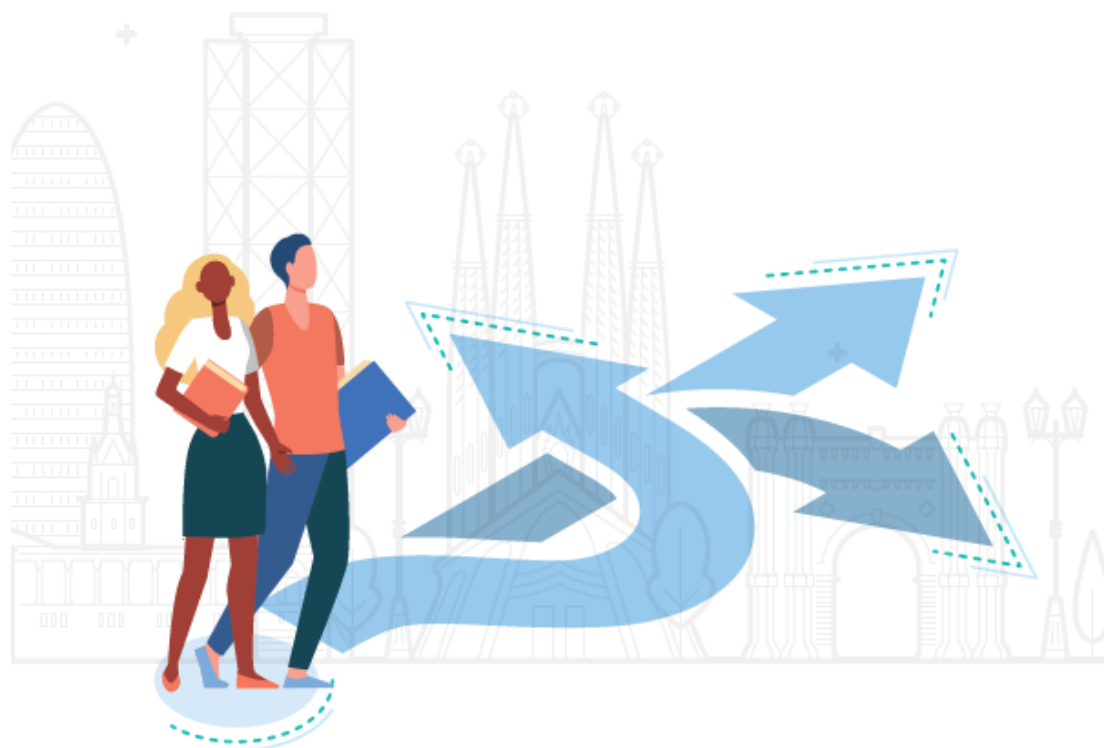


Bi **ANUARI DE L'FP**
I DEL MERCAT DE TREBALL
2019

Barcelona i Àrea Metropolitana



EL CAMÍ DE L'FP



ITINERARIS EDUCATIUS

7



Índex

Índex de gràfiques i taules	3
Introducció	4
7.A. Accés a FP.....	5
7.B. Graduació en FP	10
7.C. Continuació d'estudis universitaris	16

Índex de gràfiques i taules

7.A. Accés a FP	5
7.1. Estudis previs de l'alumnat que accedeix a FP inicial de règim general. Curs 2018/2019.....	5
7.2. Estudis previs de l'alumnat que accedeix a FP inicial segons sexe. Curs 2018/2019.....	7
7.3. Estudis previs de l'alumnat que accedeix a FP inic. de règ. gen. segons l'edat. Curs 2018/2019	8
7.B. Graduació en FP	10
7.4. Graducacions en FP segons família professional i cicle formatiu. Curs 2018/2019.....	10
7.5. Graduacions en FP per cicle formatiu i tipologia de centre. Curs 2018/2019	13
7.6. Graduacions en FP per edat i cicle formatiu. Curs 2018/2019	14
7.C. Continuació d'estudis universitaris	16
7.7. Evolució preinscripció universitària procedent d'FP. Catalunya. Curs 2008/2009-2019/2020 .	16
7.8. Evolució matriculac. alumnat universitari provinent d'FP. Catalunya. Curs 2013/14-2019/20.	17
7.9. Distrib. places universit. assig. a alumnat proc. d'FP segons sexe. Catalunya. Curs 2018/2019	20
7.10. Matriculacions de nou accés a les universitats provinents d'FP. Curs 2018/2019	20
7.11. Places univ. assignades a alumnat procedent d'FP segons edat. Catalunya. Curs 2018/2019	22
7.12. Estudis univ. més demandats per persones titulades en FP. Catalunya. Curs 2018/2019	24

Introducció

En aquest darrer capítol de l'Anuari de l'FP i el mercat de treball fem un seguiment dels itineraris educatius que impliquen la Formació Professional. Ens fixem per tant en tres etapes de la carrera formativa: l'accés als estudis d'FP, la graduació i la possible posterior continuació d'estudis universitaris.

En primer lloc, per tant, quin és el perfil de l'alumnat de nou accés a FP inicial? Responem aquesta pregunta analitzant els seus estudis previs, així com la seva distribució per sexe i edat.

En segon lloc, realitzem la fotografia de les graduacions en FP. Mostrem les graduacions a les diferents famílies professionals i cicles formatius, així com la seva distribució segons la tipologia del centre i l'edat de l'alumnat.

Per últim, centrem l'atenció en l'alumnat que decideix continuar estudis a la universitat. Mostrem quantes preinscripcions i matriculacions universitàries procedeixen d'FP, la seva evolució i els estudis universitaris més demandats per les persones titulades en FP.

Tots els documents de l'Anuari de l'FP i el mercat de treball 2019 estan disponibles al web de la Fundació BCN Formació Professional

<https://www.fundaciobcnfp.cat/coneixement/anuari-de-la-fp/>

7.A. Accés a FP

La principal via d'accés pels estudis del CFGM és ESO o equivalent, aglutinant al 70% de l'alumnat a l'AMB. Un 18% de l'alumnat prové d'altres estudis d'FP de Grau Mitjà. A Barcelona aquesta via d'accés de CFGM a CFGM és encara superior, donant-se en gairebé un de cada quatre alumnes. Aquestes dades, però, s'han d'analitzar amb precaució, donat l'elevat percentatge de casos amb informació desconeguda.

Al cas del CFGS el perfil formatiu de l'alumnat és més divers. Així, a l'AMB al voltant d'un terç provenen de Batxillerat, altre terç del CFGM i un 29% del CFGS. Aquesta diversitat és més accentuada a Barcelona que a la resta de l'AMB, on un 41% de l'alumnat de Grau Superior prové de Batxillerat.

Per altra banda, a l'AMB l'alumnat d'FP provinent d'estudis universitaris és d'un 1% tant al CFGM com al CFGS, mentre que els PFI són una via d'accés pel 2% de l'alumnat de Grau Mitjà i un 0,1% al Superior.

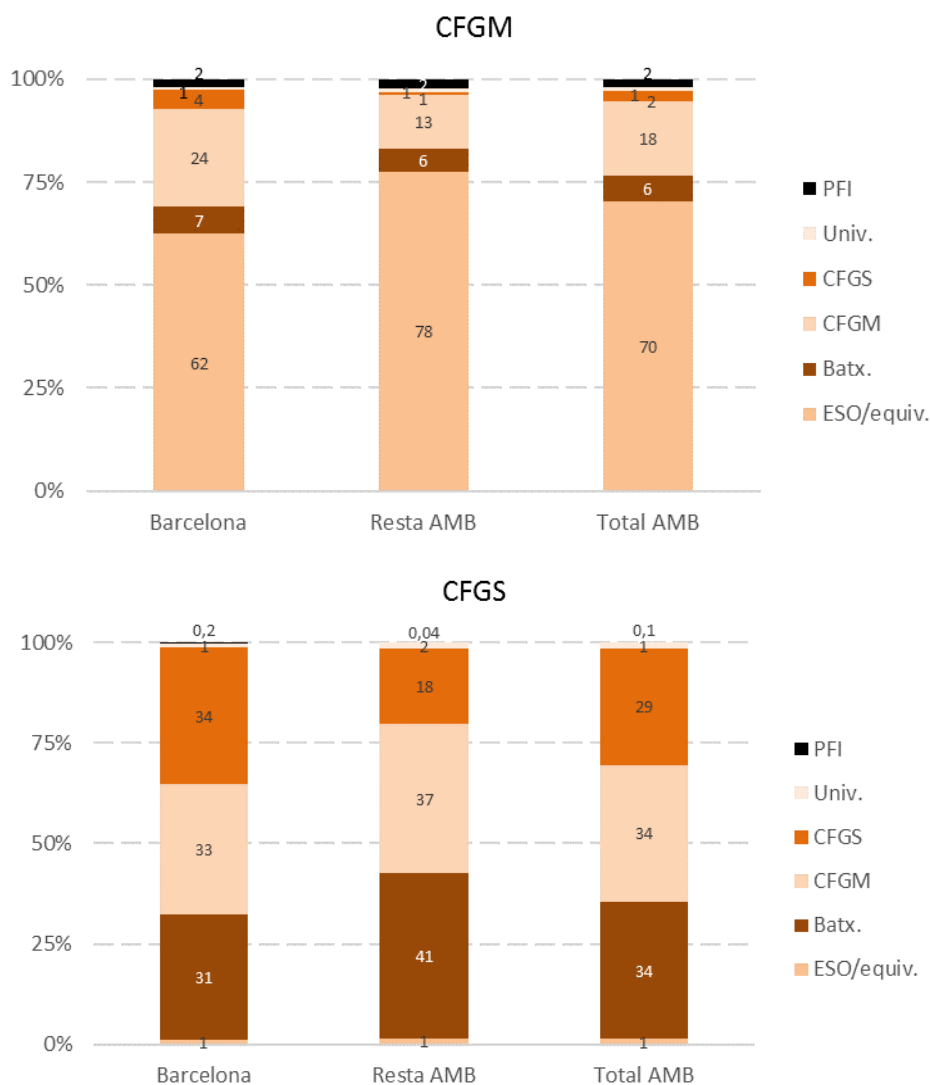
7.1. Estudis previs de l'alumnat que accedeix als estudis d'FP inicial de règim general (N). Curs 2018/2019

Àmbit / Estudis	CFGM	CFGS	Total
Barcelona			
ESO o equivalent	5.195	202	5.397
Batxillerat	557	5.146	5.703
CFGM	1.977	5.400	7.377
CFGS	366	5.594	5.960
Estudis universitaris	72	201	273
Desconegut	6.258	10.478	16.736
PFI	149	31	180
Total	14.574	27.052	41.626
Resta AMB			
ESO o equivalent	7.253	112	7.365
Batxillerat	526	3.080	3.606
CFGM	1.220	2.792	4.012
CFGS	66	1.387	1.453
Estudis universitaris	75	125	200
Desconegut	2.277	4.369	6.646
PFI	204	3	207
Total	11.621	11.868	23.489
AMB			
ESO o equivalent	12.448	314	12.762
Batxillerat	1.083	8.226	9.309
CFGM	3.197	8.192	11.389
CFGS	432	6.981	7.413
Estudis universitaris	147	326	473
Desconegut	8.535	14.847	23.382
PFI	353	34	387
Total	26.195	38.920	65.115

Font: elaboració pròpia a partir de les dades del Departament d'Ensenyament de la Generalitat de Catalunya

Estudis previs de l'alumnat que accedeix als estudis d'FP inicial de règim general (%).

Curs 2018/2019



Font: elaboració pròpia a partir de les dades del Departament d'Ensenyament de la Generalitat de Catalunya

A l'AMB, les dones tendeixen més que els homes a utilitzar Batxillerat com a via d'accés, mentre que entre aquests hi ha més presència de la via d'accés mitjançant l'ESO o equivalent. A Barcelona aquesta estructura es reproduïx de manera semblant, mentre que a la resta de l'AMB, al haver-hi una presència molt més important dels estudis de CFGS, les dones presenten més incidència que els homes en quant a l'accés a partir de Batxillerat, i els homes a partir del CFGS. A tots els àmbits territorials també trobem una proporció de dones que accedeixen amb estudis universitaris que dobla la dels homes, encara que es tracta de proporcions petites.

7.2. Estudis previs de l'alumnat que accedeix als estudis d'FP inicial segons sexe. Curs 2018/2019

Àmbit / Estudis	Dones	Homes	Total	% dones	% homes
Barcelona					
ESO o equivalent	2.355	3.042	5.397	20%	23%
Batxillerat	3.049	2.654	5.703	26%	20%
CFGM	3.452	3.925	7.377	29%	30%
CFGS	2.777	3.183	5.960	23%	24%
Estudis universitaris	187	86	273	2%	1%
Desconegut	7.157	9.579	16.736	-	-
PFI	67	113	180	1%	1%
Total	19.044	22.582	41.626	100%	100%
Resta AMB					
ESO o equivalent	3.066	4.299	7.365	43%	44%
Batxillerat	1.888	1.718	3.606	26%	18%
CFGM	1.495	2.517	4.012	21%	26%
CFGS	513	940	1.453	7%	10%
Estudis universitaris	117	83	200	2%	1%
Desconegut	3.162	3.484	6.646	-	-
PFI	49	158	207	1%	2%
Total	10.290	13.199	23.489	100%	100%
AMB					
ESO o equivalent	5.421	7.341	12.762	29%	32%
Batxillerat	4.937	4.372	9.309	26%	19%
CFGM	4.947	6.442	11.389	26%	28%
CFGS	3.290	4.123	7.413	17%	18%
Estudis universitaris	304	169	473	2%	1%
Desconegut	10.319	13.063	23.382	-	-
PFI	116	271	387	1%	1%
Total	29.334	35.781	65.115	100%	100%

Font: elaboració pròpia a partir de les dades del Departament d'Ensenyament de la Generalitat de Catalunya

Les diferències d'edat a les vies d'accés són un reflex de la pròpia trajectòria del sistema educatiu. Així, més del 80% de l'alumnat provinent de cada tipus d'estudi té entre 16 i 25 anys, amb l'excepció de l'accés a partir del CFGS (on els més joves són un 68% del total a l'AMB) i especialment dels estudis universitaris (on són menys de la meitat, un 46%).

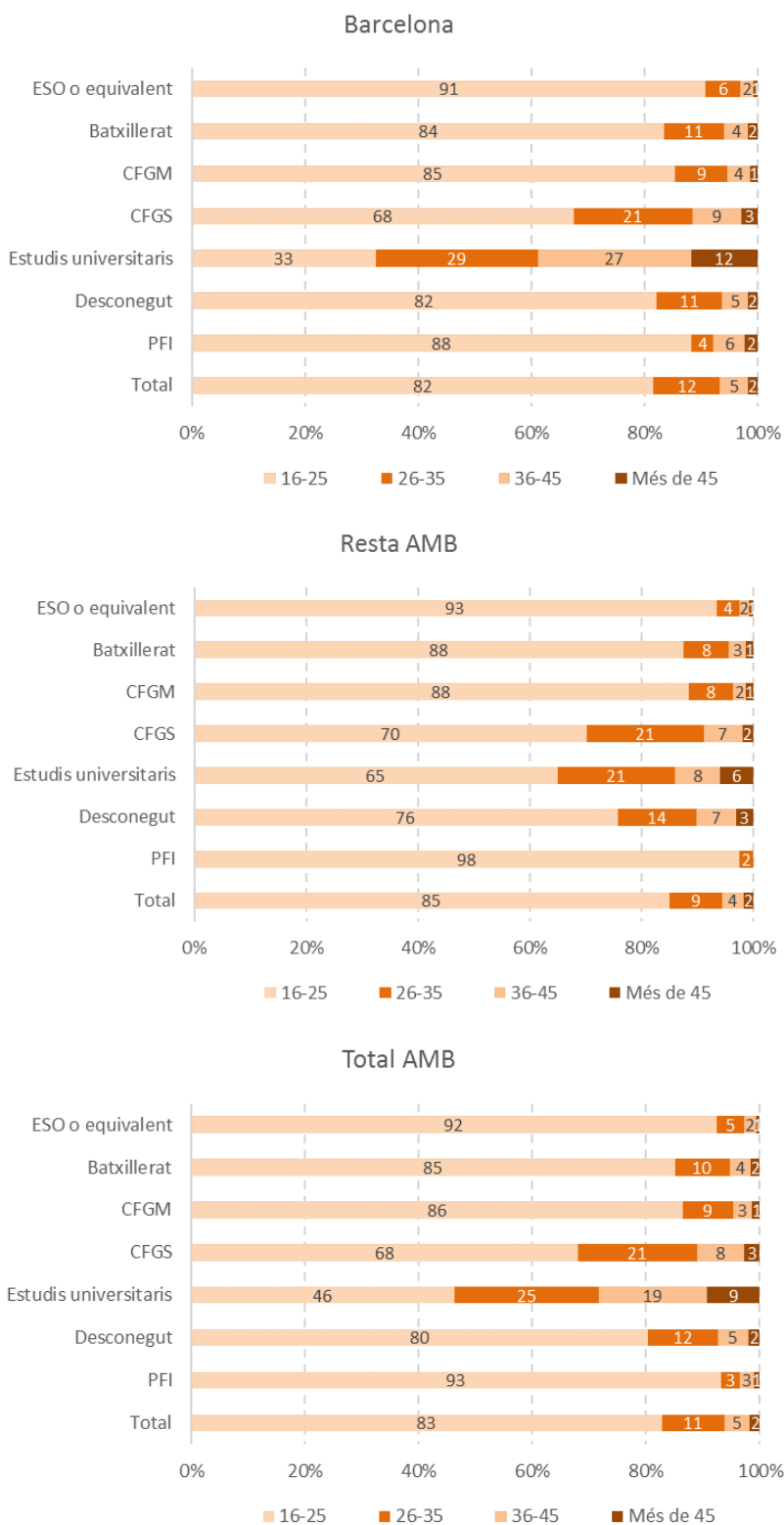
Vist d'altra manera, del total de joves entre 16 i 25 anys que han accedit a FP al curs 2018/19, un 34% prové de l'ESO o equivalent, un 28% d'un CFGM i un 23% de Batxillerat. En canvi, entre els majors de 26 anys, un 36% accedeix a l'FP a partir d'altre CFGS, un 24% d'altre CFGM i un 21% de Batxillerat.

7.3. Estudis previs de l'alumnat que accedeix als estudis d'FP inicial de règim general segons l'edat (N). Curs 2018/2019

Àmbit / Estudis	16-25	26-35	36-45	Més de 45	Total
Barcelona					
ESO o equivalent	4.902	332	125	38	5.397
Batxillerat	4.763	603	237	100	5.703
CFGM	6.297	686	290	104	7.377
CFGS	4.024	1.246	514	176	5.960
Estudis universitaris	89	78	74	32	273
Desconegut	13.756	1.924	777	279	16.736
PFI	159	7	10	4	180
Total	33.990	4.876	2.027	733	41.626
Resta AMB					
ESO o equivalent	6.882	295	134	54	7.365
Batxillerat	3.158	288	112	48	3.606
CFGM	3.547	322	92	51	4.012
CFGS	1.020	305	99	29	1.453
Estudis universitaris	130	42	16	12	200
Desconegut	5.031	937	472	206	6.646
PFI	202	5	0	0	207
Total	19.970	2.194	925	400	23.489
Total AMB					
ESO o equivalent	11.784	627	259	92	12.762
Batxillerat	7.921	891	349	148	9.309
CFGM	9.844	1.008	382	155	11.389
CFGS	5.044	1.551	613	205	7.413
Estudis universitaris	219	120	90	44	473
Desconegut	18.787	2.861	1.249	485	23.382
PFI	361	12	10	4	387
Total	53.960	7.070	2.952	1.133	65.115

Font: elaboració pròpia a partir de les dades del Departament d'Ensenyament de la Generalitat de Catalunya

1.6.3. Estudis previs de l'alumnat que accedeix als estudis d'FP inicial de règim general segons l'edat (%). Curs 2018/2019



Font: elaboració pròpia a partir de les dades del Departament d'Ensenyament de la Generalitat de Catalunya

7.B. Graduació en FP

Al curs 2018/19 es van graduar 675 alumnes del CFGM a l'AMB (un 32% d'aquests ubicats a Barcelona) i 823 del CFGS (un 46% d'aquests a Barcelona).

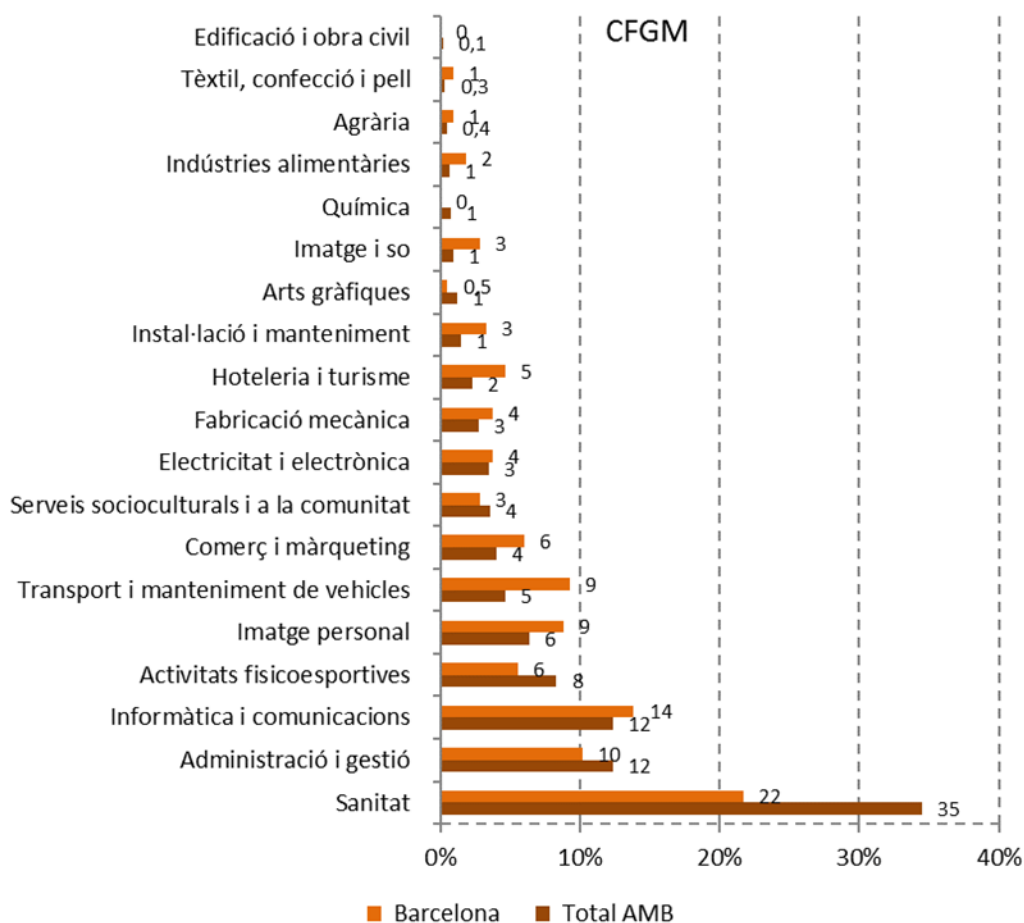
7.4. Graducacions en FP segons família professional i cicle formatiu (N). Curs 2018/2019

Àmbit	Barcelona	Resta AMB	Total AMB
CFGM			
Activitats físicoesportives	12	44	56
Administració i gestió	22	61	83
Agrària	2	1	3
Arts gràfiques	1	7	8
Comerç i màrqueting	13	14	27
Edificació i obra civil	0	1	1
Electricitat i electrònica	8	15	23
Fabricació mecànica	8	10	18
Hoteleria i turisme	10	5	15
Imatge i so	6	0	6
Imatge personal	19	24	43
Indústries alimentàries	4	0	4
Informàtica i comunicacions	30	53	83
Instal·lació i manteniment	7	3	10
Química	0	5	5
Sanitat	47	186	233
Serveis socioculturals i a la comunitat	6	18	24
Transport i manteniment de vehicles	20	11	31
Tèxtil, confecció i pell	2	0	2
Total	217	458	675
CFGS			
Activitats físicoesportives	30	25	55
Administració i gestió	37	55	92
Agrària	3	0	3
Arts gràfiques	2	0	2
Comerç i màrqueting	23	37	60
Edificació i obra civil	1	2	3
Electricitat i electrònica	16	28	44
Energia i aigua	2	3	5
Fabricació mecànica	11	13	24
Fusta, moble i suro	0	4	4
Hoteleria i turisme	23	1	24
Imatge i so	29	9	38
Imatge personal	17	6	23
Informàtica i comunicacions	34	61	95
Instal·lació i manteniment	2	12	14
Química	9	14	23
Sanitat	65	75	140
Seguretat i medi ambient	2	0	2
Serveis socioculturals i a la comunitat	55	91	146
Transport i manteniment de vehicles	16	10	26
Total	377	446	823

Font: elaboració pròpia a partir de les dades del Departament d'Ensenyament de la Generalitat de Catalunya

Al CFGM, més d'un terç de les graduacions (un 35%) pertanyen a la família professional de Sanitat, un 12% a Administració i gestió i altre 12% a Informàtica i comunicacions. És a dir, un 59% de les graduacions de Grau Mitjà es concentren en aquestes tres famílies.

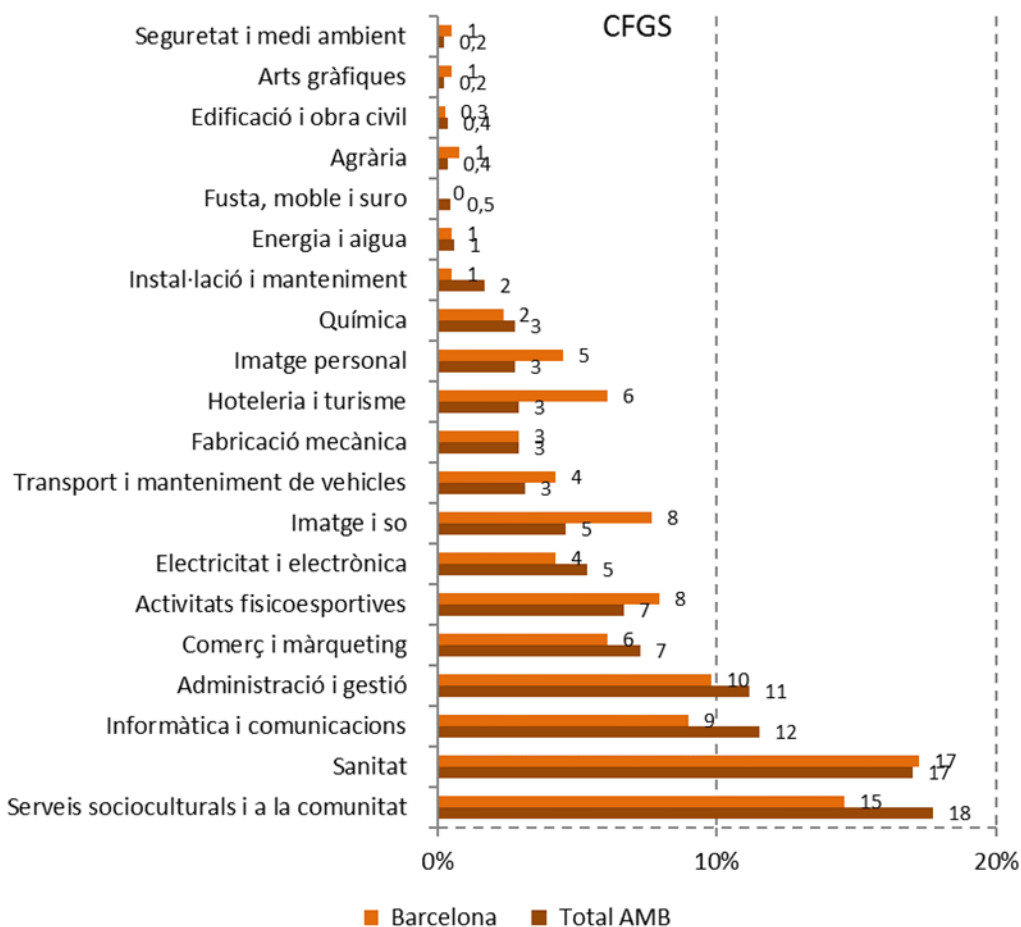
Graduacions al CFGM segons família professional (%). Curs 2018/2019



Font: elaboració pròpia a partir de les dades del Departament d'Ensenyament de la Generalitat de Catalunya

Al CFGS la concentració de graduacions en famílies professionals és una mica menys intensa. Així, les tres famílies amb més graduacions aglutinen el 46% del total: Serveis socioculturals i a la comunitat (18%), Sanitat (17%) i Informàtica i comunicacions (12%).

Graduacions al CFGS segons família professional (%). Curs 2018/2019



Font: elaboració pròpia a partir de les dades del Departament d'Ensenyament de la Generalitat de Catalunya

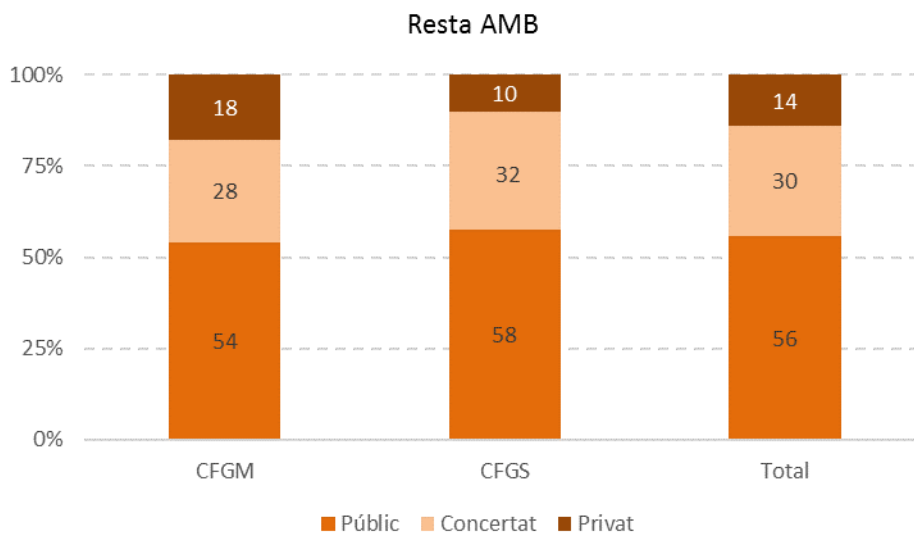
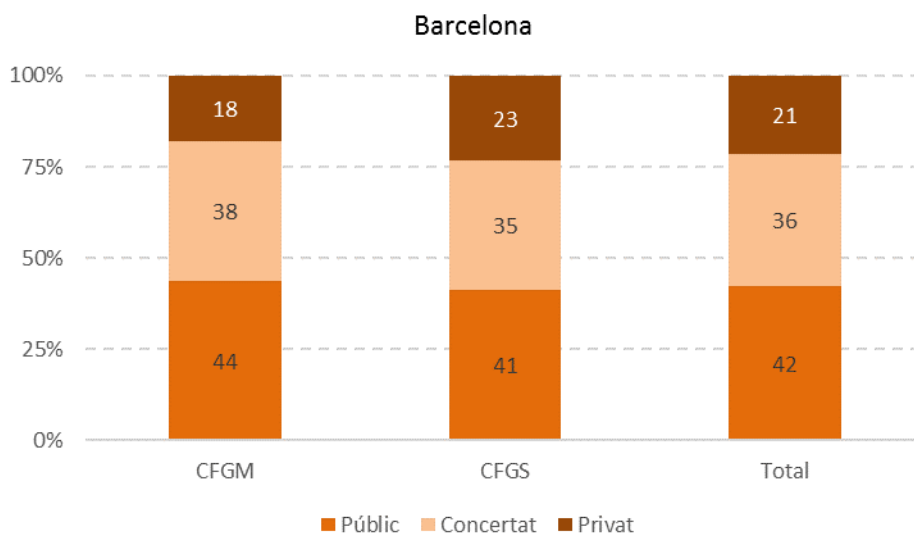
A l'AMB, la meitat de les graduacions es produeixen en centres públics, un terç en centres concertats i el 17% restant en centres privats. Trobem, però, diferències entre Barcelona i la resta de l'AMB. A Barcelona les graduacions a centres públics són inferiors (42%), en detriment del major pes dels centres privats (21%) i sobretot concertats (36%). En canvi, a la resta de l'AMB més de la meitat de les graduacions (56%) es produeixen a centres públics, un 30% a concertats i un 14% a privats. Aquesta realitat és un reflex de l'oferta formativa general d'FP segons la titularitat dels centres.

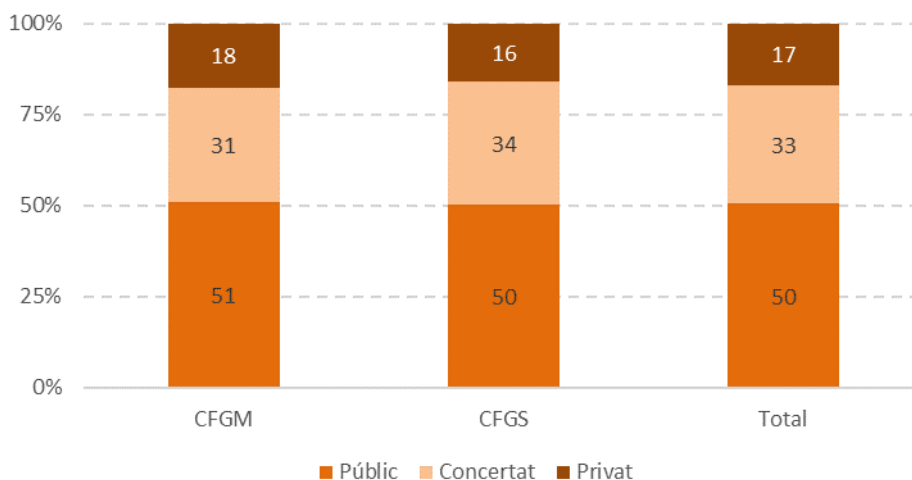
7.5. Graduacions en FP per cycle formatiu i tipologia de centre (N). Curs 2018/2019

Àmbit	CFGM				CFGS				Total			
	Públic	Concertat	Privat	Total	Públic	Concertat	Privat	Total	Públic	Concertat	Privat	Total
Barcelona	95	83	39	217	156	133	88	377	251	216	127	594
Resta AMB	248	129	81	458	257	144	45	446	505	273	126	904
Total AMB	343	212	120	675	413	277	133	823	756	489	253	1498

Font: elaboració pròpia a partir de les dades del Departament d'Ensenyament de la Generalitat de Catalunya

Graduacions en FP per cycle formatiu i tipologia de centre (%). Curs 2018/2019





Font: elaboració pròpia a partir de les dades del Departament d'Ensenyament de la Generalitat de Catalunya

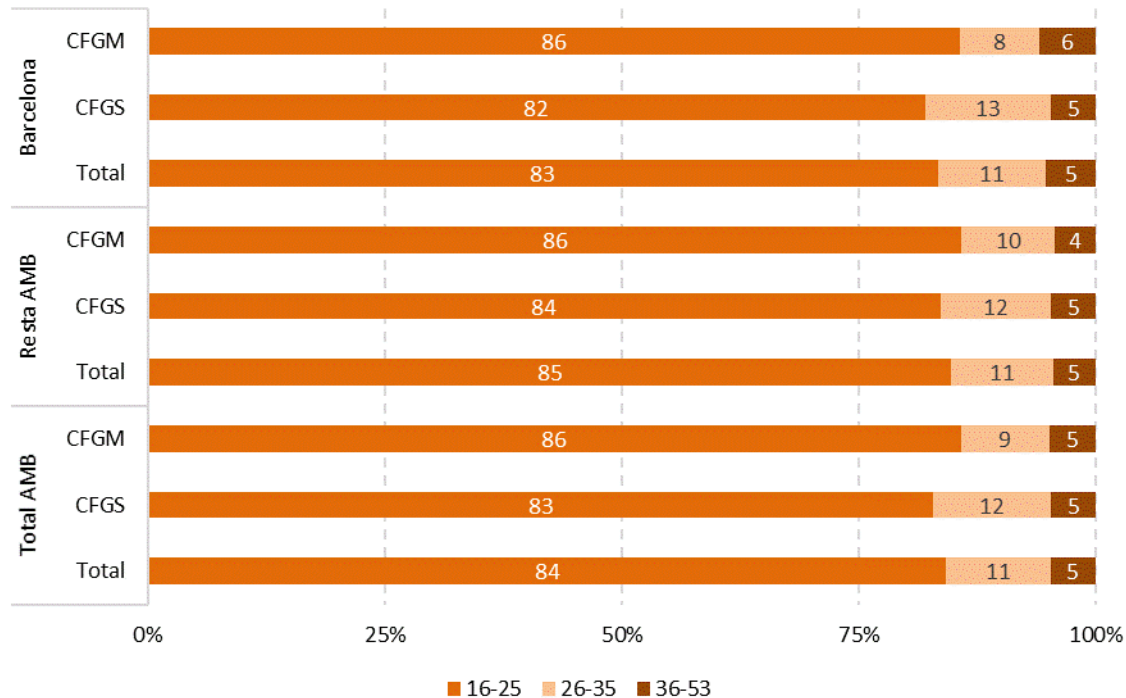
Més del 80% de l'alumnat graduat en FP és menor de 26 anys a tots els casos, el grup entre 26 i 35 anys està al voltant del 10% i el dels majors de 36 ronda el 5%. Al CFGM les persones graduades amb més de 25 anys són un 14% del total, mentre que al CFGS aquest grup augmenta fins a representar el 17%.

7.6. Graduacions en FP per edat i cicle formatiu (N). Curs 2018/2019

Àmbit / Edat	CFGM	CFGS	Total
Barcelona			
16-25	186	309	495
26-35	18	50	68
36-53	13	18	31
Total	217	377	594
Resta AMB			
16-25	393	373	766
26-35	45	52	97
36-53	20	21	41
Total	458	446	904
Total AMB			
16-25	579	682	1.261
26-35	63	102	165
36-53	33	39	72
Total	675	823	1.498

Font: elaboració pròpia a partir de les dades del Departament d'Ensenyament de la Generalitat de Catalunya

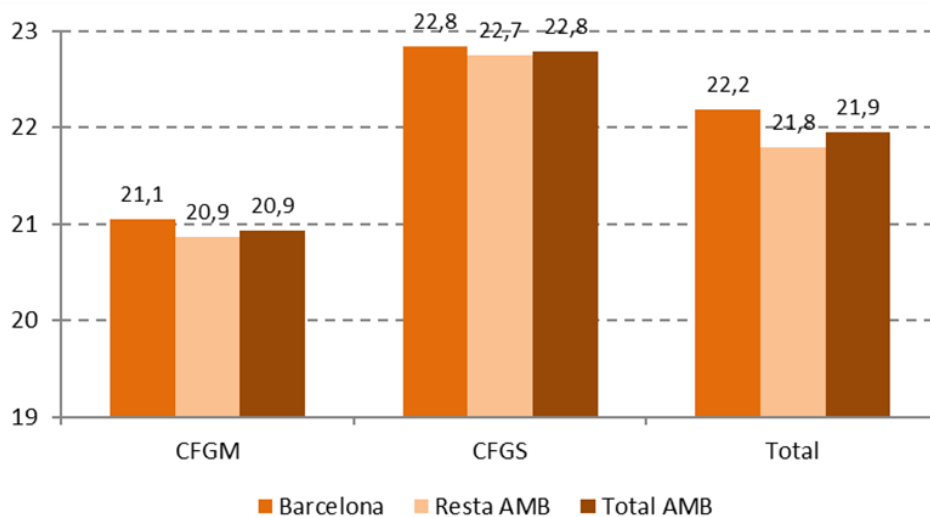
Graduacions en FP per edat i cicle formatiu (%). Curs 2018/2019



Font: elaboració pròpia a partir de les dades del Departament d'Ensenyament de la Generalitat de Catalunya

Així, l'edat mitjana de l'alumnat graduat a l'AMB és de 21'9 anys. Específicament, l'edat mitjana és de 20'9 al CFGM i 22'8 al CFGS, amb molt poques diferències entre Barcelona i la resta de l'AMB.

Edat mitjana de les persones graduades en FP per cicle formatiu. Curs 2018/2019



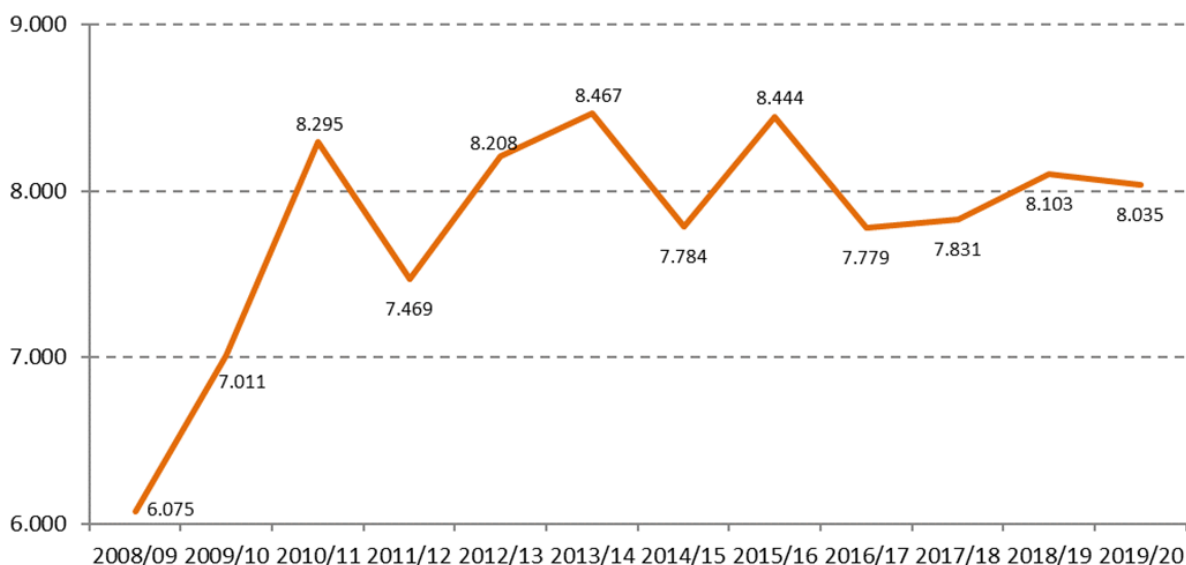
Font: elaboració pròpia a partir de les dades del Departament d'Ensenyament de la Generalitat de Catalunya

7.C. Continuació d'estudis universitaris

A continuació analitzem la informació referent a la continuació d'estudis universitaris de les persones graduades en FP. Les dades fan referència a les sol·licituds en 1^a preferència (és a dir, al total de persones que fan preinscripció universitària) als estudis de grau de les set universitats públiques de Catalunya (Universitat de Barcelona, Universitat Autònoma de Barcelona, Universitat Politècnica de Catalunya, Universitat Pompeu Fabra, Universitat de Girona, Universitat de Lleida i Universitat Rovira i Virgili), de la Universitat de Vic - Universitat Central de Catalunya i dels centres adscrits a aquestes universitats.

La quantitat de persones procedents d'FP que realitzen una preinscripció universitària presenta una evolució inconstant. Entre el curs 2008/09 i 2010/11 es va produir un fort creixement (del 37%) de les preinscripcions universitàries procedents de l'FP. Des d'aquest curs fins al 2016/17 aquestes preinscripcions han anat disminuint i augmentant, donant lloc a un petit període de creixement més lent fins arribar a la xifra de 8.103 preinscripcions pel curs 2018/19.

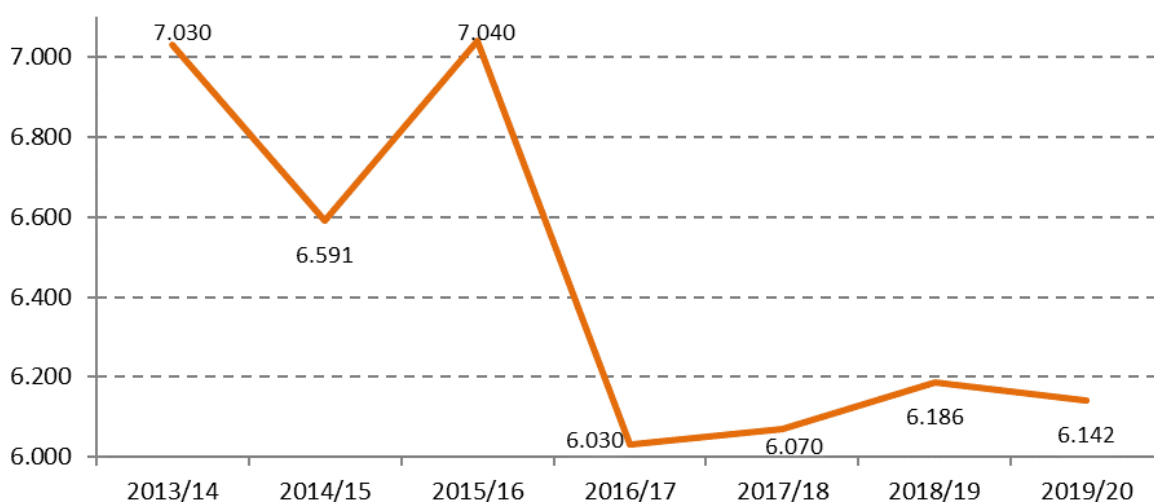
7.7. Evolució de la preinscripció universitària procedent de l'FP. Catalunya. Curs 2008/2009 - 2019/2020



Font: Elaboració pròpia a partir de les dades de la Secretaria d'Universitats i Recerca del Departament d'Economia i Coneixement de la Generalitat de Catalunya

El total d'alumnat matriculat a les universitats catalanes amb estudis d'FP ha experimentat alguns canvis als darrers anys. Al curs 2013/14 es van matricular 7.030 persones provinents dels estudis superiors d'FP, xifra que ha oscil·lat als anys següents fins caure als 6.030 al curs 2016/17. A partir d'aquest punt, la xifra ha augmentat lleugerament cada curs fins arribar al 6.186 al 2018/19.

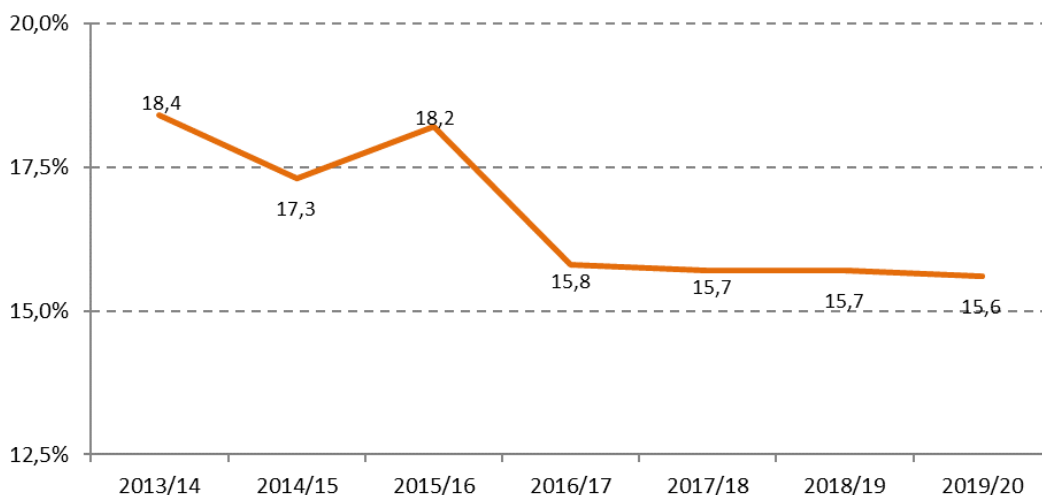
7.8. Evolució de les matriculacions d'alumnat universitari provinent d'FP. Catalunya. Curs 2013/14 - 2019/20



Font: Elaboració pròpia a partir de les dades de la Secretaria d'Universitats i Recerca del Departament d'Economia i Coneixement de la Generalitat de Catalunya

En termes relatius, l'alumnat universitari provinent d'FP representa un 15'7% del total al curs 2018/19 i un 15'6% al 2019/20. Aquesta xifra era superior (18'4%) al 2013/14. Després d'alguna oscil·lació, a partir del 2016/17 el pes de l'alumnat universitari provinent d'FP s'ha estabilitzat.

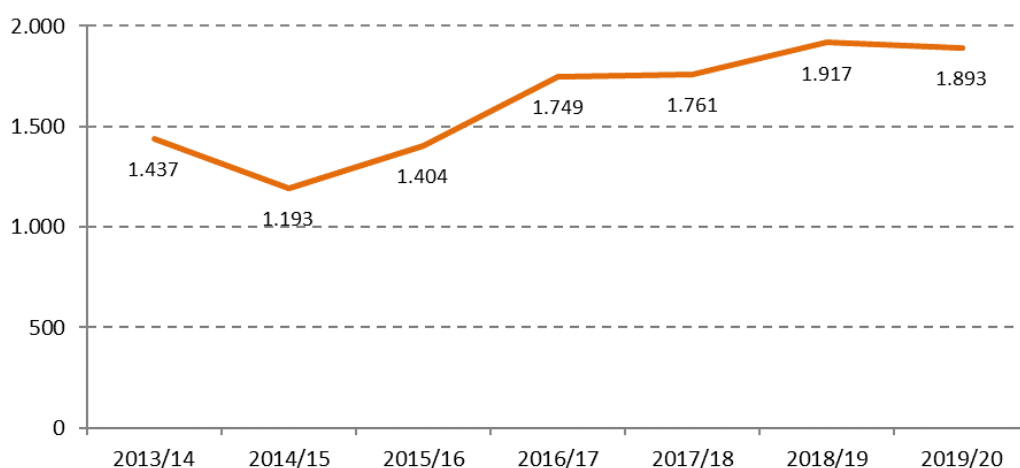
Evolució del percentatge d'alumnat provinent d'FP entre el total de preinscripcions universitàries. Catalunya. Curs 2013/14 — 2019/20



Font: Elaboració pròpia a partir de les dades de la Secretaria d'Universitats i Recerca del Departament d'Economia i Coneixement de la Generalitat de Catalunya

Fins a quin punt les persones que acaben FP i realitzen una preinscripció universitària acaben matriculant-se? Si comparem les dades de preinscripcions (gràfic 7.7) amb les matriculacions, veiem que el nombre de persones amb títol superior d'FP que acaben sense plaça universitària ha crescut als darrers anys. Així, si al 2014/15 es tractava de 1.193 persones, la xifra ha anat augmentant fins a 1.893 al curs 2019/20.

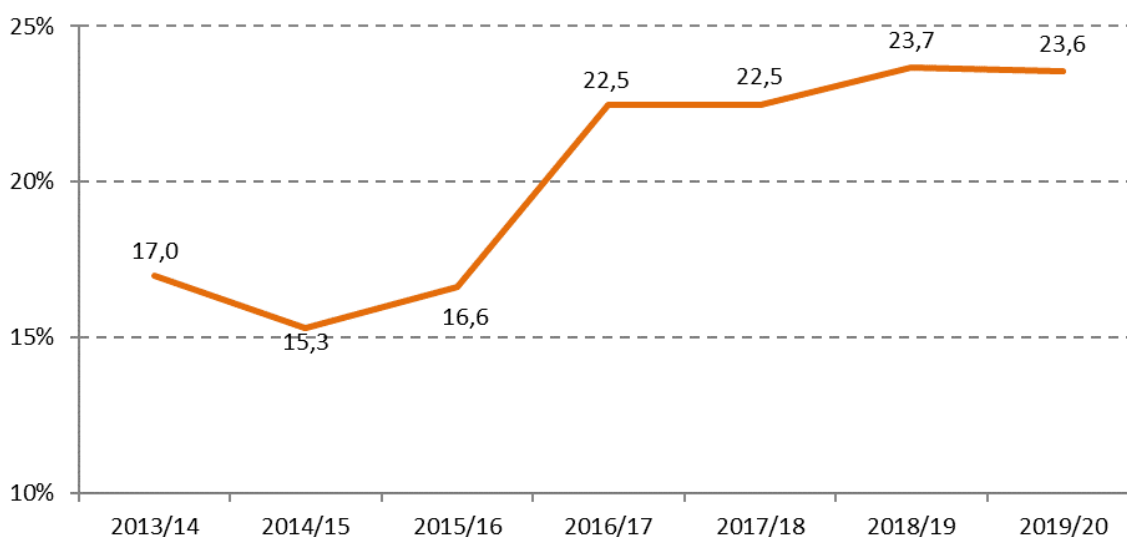
Evolució de les preinscripcions universitàries provinents d'FP que no acaben en matrícula. Catalunya. Curs 2013/14 — 2019/20



Font: Elaboració pròpia a partir de les dades de la Secretaria d'Universitats i Recerca del Departament d'Economia i Coneixement de la Generalitat de Catalunya

És a dir, de totes les preinscripcions universitàries provinents d'FP realitzades al 2014/15, un 15% no van acabar en matriculació. Aquesta proporció ha augmentat i al 2019/20 gairebé una de cada quatre persones que van realitzar preinscripcions (un 24%) no van acabar amb una matrícula universitària.

Evolució del percentatge de preinscripcions universitàries provinents d'FP que no acaben en matrícula. Catalunya. Curs 2013/16 - 2019/20

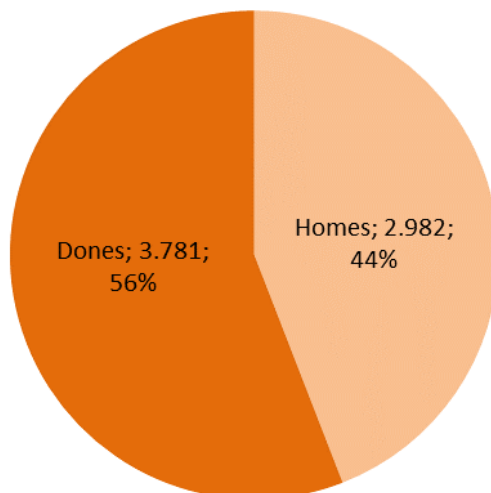


Font: Elaboració pròpia a partir de les dades de la Secretaria d'Universitats i Recerca del Departament d'Economia i Coneixement de la Generalitat de Catalunya

Al curs 2018/19, a Catalunya es van assignar 3.781 places universitàries a dones i 2.982 a homes procedents d'FP. És a dir, més de la meitat d'aquestes places estan assignades a dones (un 56%, el mateix percentatge que a 2017). Aquesta major presència femenina contrasta amb la realitat general de l'FP, on hi ha una major presència masculina (per exemple, hem vist que al curs 2018/19 un 57% de l'alumnat d'FP inicial a l'AMB són homes). Per tant, veiem que entre les dones hi ha una major tendència a continuar amb l'etapa formativa a l'àmbit universitari.

7.9. Distribució de les places universitàries assignades a alumnat procedent d'FP segons sexe.

Catalunya. Curs 2018/2019



Font: Elaboració pròpia a partir de les dades de la Secretaria d'Universitats i Recerca del Departament d'Economia i Coneixement de la Generalitat de Catalunya

Un 15'7% de l'alumnat que es va matricular pel curs 2018/19 a les universitats catalanes té títol d'FP. Si diferenciem entre universitats, l'alumnat provinent d'FP té més pes a aquelles institucions superiors amb més alumnat: la UB (on representen un 16'6% de l'alumnat de nou accés) i la UAB (on es tracta d'un 15'5%). En canvi, el seu pes és relativament menor a la UPF (un 11'1%) i a la UPC (10'8%). És a dir, hi ha una relació directa: quan més gran és el nombre total d'alumnes de les universitats catalanes, major és el pes que té l'alumnat provinent d'FP.

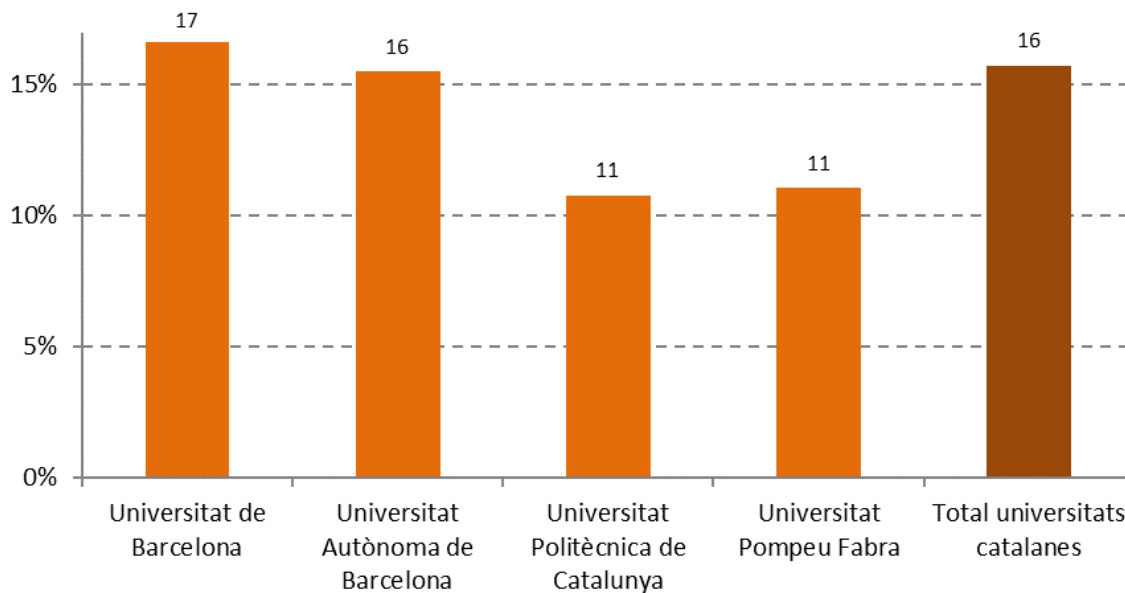
7.10. Matriculacions de nou accés a les universitats provinents d'FP. Curs 2018/2019

Universitat	Alumnat matriculat provinent d'FP
Universitat de Barcelona	1.838
Universitat Autònoma de Barcelona	1.240
Universitat Politècnica de Catalunya	567
Universitat Pompeu Fabra	438
Total universitats catalanes	6.186

Font: Elaboració pròpia a partir de les dades de la Secretaria d'Universitats i Recerca del Departament d'Economia i Coneixement de la Generalitat de Catalunya

Percentatge d'alumnat matriculat de nou accés provinent d'FP segons universitat. Curs

2018/2109



Font: Elaboració pròpia a partir de les dades de la Secretaria d'Universitats i Recerca del Departament d'Economia i Coneixement de la Generalitat de Catalunya

De les 6.763 persones provinents d'FP amb plaça universitària assignada, més de la meitat (un 52%) tenen 20 o 21 anys i més d'un terç (un 35%) tenen entre 22 i 25 anys. És a dir, un 87% tenen entre 20 i 25 anys. De la resta, un 7% es tracta d'alumnat entre 26 i 30 anys, així com un 4% entre 31 i 40 anys, mentre que l'alumnat major de 40 anys procedent d'FP és més residual (84 places assignades a Catalunya).

La incorporació de l'alumnat d'FP a la universitat es produeix amb una edat més avançada en comparació amb l'itinerari del Batxillerat. Així, les places assignades a alumant procedent d'FP menor de 20 anys són residuals (un 1% al cas dels 19 anys i cap amb 18). En canvi, entre les places assignades a alumant de 20 anys, gairebé la meitat (un 48%) provenen d'FP. A partir d'aquesta edat, les persones amb estudis d'FP segueixen sent destinatàries de la majoria d'assignació de places: dos de cada tres entre l'alumnat de 21 i 22 anys, proporció que va decreixent fins al 52% entre l'alumnat de 25 anys. A partir d'aquesta edat, el pes de l'FP continua sent rellevant però decreix conforme avancen els grups d'edat.

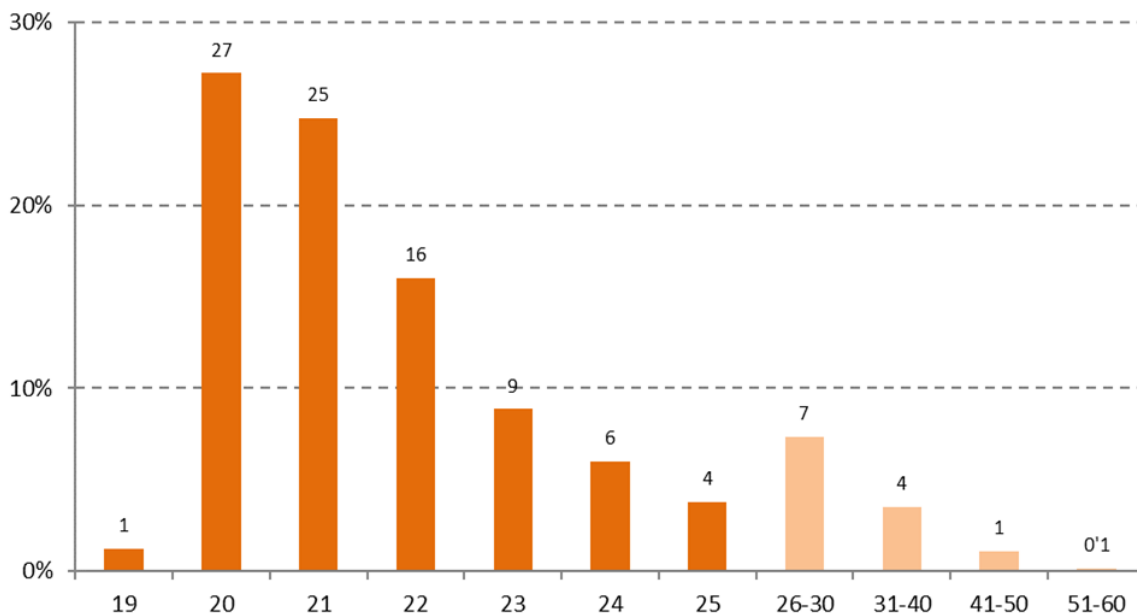
7.11. Places universitàries assignades a alumnat procedent d'FP segons edat. Catalunya. Curs

2018/2019

Edat	Alumnat assignat procedent d'FP
Fins 18 anys	0
19	84
20	1.841
21	1.676
22	1.083
23	599
24	407
25	257
26-30	496
31-40	237
41-50	73
51-60	10
Més de 60 anys	0
Total	6.763

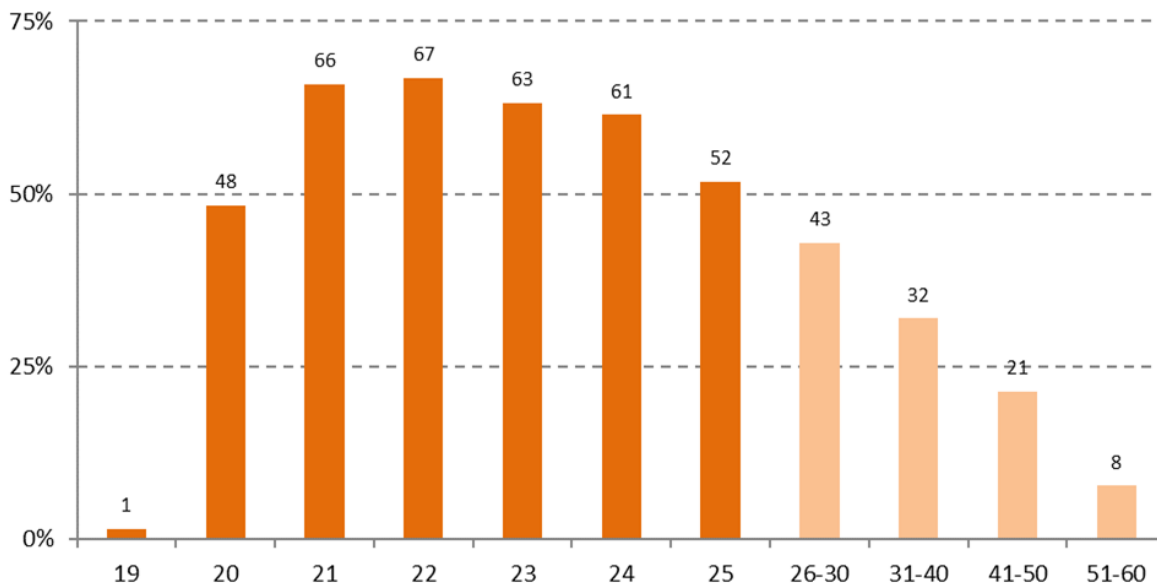
Font: Elaboració pròpia a partir de les dades de la Secretaria d'Universitats i Recerca del Departament d'Economia i Coneixement de la Generalitat de Catalunya

Distribució per edat de l'alumnat procedent d'FP a qui s'ha assignat plaça universitària (total = 100%). Catalunya. Curs 2018/2019



Font: Elaboració pròpia a partir de les dades de la Secretaria d'Universitats i Recerca del Departament d'Economia i Coneixement de la Generalitat de Catalunya

**Percentatge de places universitàries assignades a alumnat procedent d'FP segons edat.
Catalunya. Curs 2018/2019**



Font: Elaboració pròpia a partir de les dades de la Secretaria d'Universitats i Recerca del Departament d'Economia i Coneixement de la Generalitat de Catalunya

L'alumnat preinscrit a estudis universitaris provinent d'FP té un pes relatiu depenent de la carrera. Així, a la UB trobem que aquest alumnat preinscrit procedent d'FP representa al voltant de la meitat de l'alumnat en alguns estudis de Ciències Socials cursats a Barcelona (Treball social i carreres relacionades amb l'educació) i en Odontologia, a l'Hospitalet de Llobregat.

Al cas de la UAB, l'alumnat procedent d'FP representa la meitat o més als estudis d'Infermeria oferts a Terrassa i Sant Cugat del Vallès, així com als d'Educació infantil (a Cerdanyola del Vallès), Enginyeria electrònica (Barcelona) i Comptabilitat i finances (Sabadell).

A la UPC, el nombre absolut d'estudiants matriculats és menor, però representa un 65% de totes les preinscripcions a Administració i direcció d'empreses al campus de Terrassa, així com la meitat a Ciències i tecnologies aplicades a l'esport, ofert a Barcelona.

Per últim, a la UPF l'alumnat provinent d'FP és relativament més present a diverses carreres desenvolupades al Tecnocampus de Mataró: Ciències de l'activitat física i de l'esport (on representen un 77'5% del total de preinscripcions), Infermeria, Logística i negocis, i en menor grau Fisioteràpia.

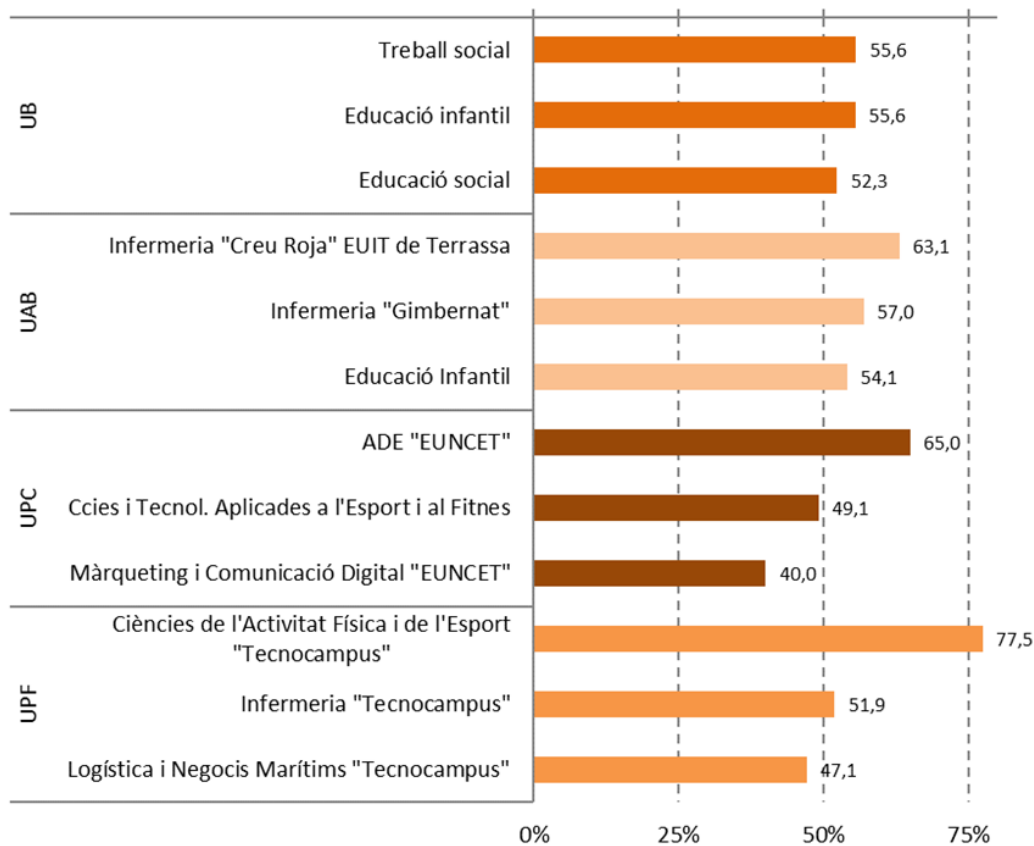
7.12. Estudis universitaris més demandats per persones titulades en FP (5 per universitat).

Catalunya. Preinscripció curs 2018/2019

	Població	Alumnat preinscrit (1ª opció) provinent d'FP	% preinscripcions provinents d'FP sobre el total
Universitat de Barcelona			
Treball social	Barcelona	144	55,6%
Educació infantil	Barcelona	115	55,6%
Educació social	Barcelona	101	52,3%
Odontologia	L'Hospitalet de Llobregat	62	45,3%
Pedagogia	Barcelona	115	44,9%
Universitat Autònoma de Barcelona			
Infermeria "Creu Roja" EUIT de Terrassa	Terrassa	118	63,1%
Infermeria "Gimbernat"	Sant Cugat del Vallès	90	57,0%
Educació Infantil	Cerdanyola del Vallès	72	54,1%
Enginyeria Electrònica Industrial i Automàtica "EU Salesiana de Sarrià"	Barcelona	11	52,4%
Comptabilitat i Finances	Sabadell	73	49,0%
Universitat Politècnica de Catalunya			
Administració i Direcció d'Empreses "EUNCET" (Semipresencial)	Terrassa	13	65,0%
Ciències i Tecnologies Aplicades a l'Esport i al Fitnes	Barcelona	28	49,1%
Màrqueting i Comunicació Digital "EUNCET" (Semipresencial)	Terrassa	4	40,0%
Enginyeria Elèctrica	Barcelona	34	35,8%
Màrqueting i Comunicació Digital "EAE"	Barcelona	14	34,1%
Universitat Pompeu Fabra			
Ciències de l'Activitat Física i de l'Esport "Tecnocampus"	Mataró	55	77,5%
Infermeria "Tecnocampus"	Mataró	41	51,9%
Logística i Negocis Marítims "Tecnocampus"	Mataró	24	47,1%
Fisioteràpia "Tecnocampus"	Mataró	10	38,5%
Infermeria "Escola Superior d'Infermeria del Mar"	Barcelona	39	37,5%

Font: Elaboració pròpia a partir de les dades de la Secretaria d'Universitats i Recerca del Departament d'Economia i Coneixement de la Generalitat de Catalunya

**Estudis universitaris més demandats per persones titulades en FP (3 per universitat).
Catalunya. Preinscripció curs 2018/2019**



Font: Elaboració pròpia a partir de les dades de la Secretaria d'Universitats i Recerca del Departament d'Economia i Coneixement de la Generalitat de Catalunya