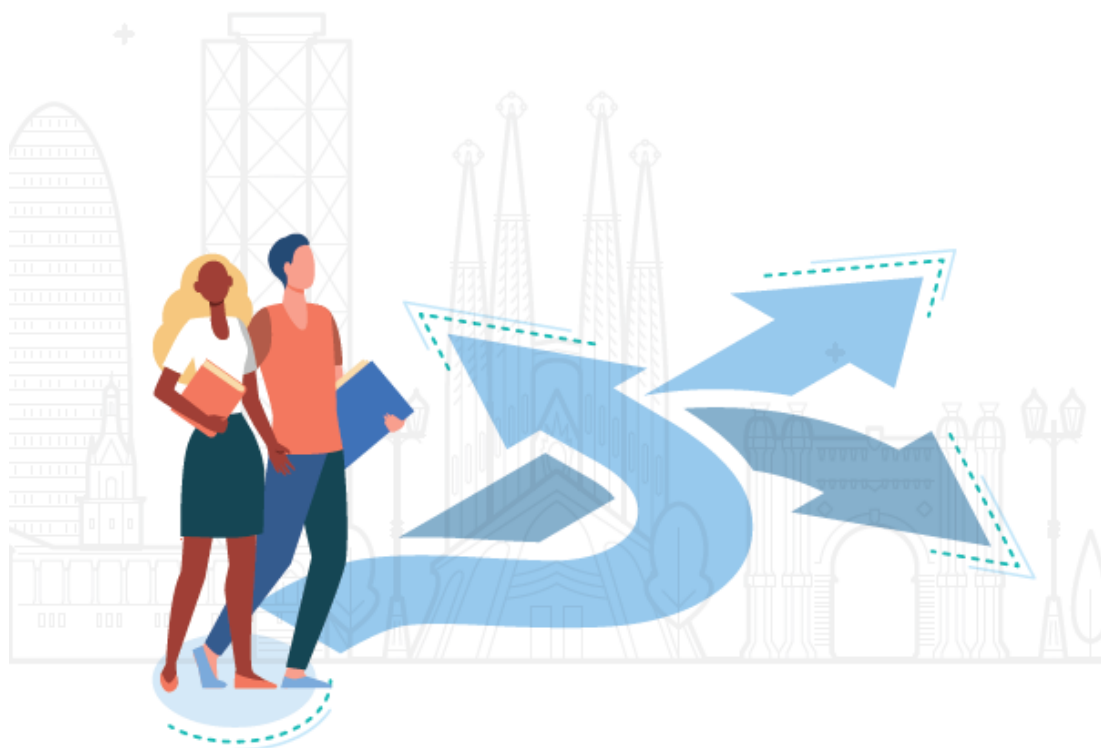


Bi

ANUARI DE L'FP I DEL MERCAT DE TREBALL 2019

Barcelona i Àrea Metropolitana



MERCAT DE TREBALL

A series of icons arranged horizontally: a bridge structure, a factory with smokestacks, a network of dots and lines, a circle containing the number '1', and a map of Catalonia with a grid overlay.

Dades sobre el mercat de treball (2020 i evolució) i la inserció laboral dels recents graduats en FP a Barcelona, l'AMB i CAT

Índex

Índex de gràfiques i taules	3
Introducció	5
1.A. Situació econòmica del mercat de treball	6
1.B. Inserció laboral dels titulats/des en FP	35

Índex de gràfiques i taules

1.A. Situació econòmica del mercat de treball	6
1.1. Ocupació, contractació i atur	6
1.1.1. Resum de les principals variables econòmiques, juny de 2020 i evolució. AMB	6
1.1.2. Atur i contractació segons col·lectius (2020) i evolució (Gener-Maig 2020). AMB.....	6
1.1.3. Evolució de l'atur registrat, AMB. Mesos 2020	7
1.1.4. Evolució de l'atur registrat per grups d'edat. AMB. Mesos 2020	7
1.1.5. Evolució de l'atur registrat per grups d'edat. AMB. Gener = 100	8
1.1.6. Evolució de l'atur registrat per nivell d'instrucció. AMB. Mesos 2020	8
1.1.7. Evolució de l'atur registrat per nivell instructiu. AMB. Gener = 100	9
1.1.8. Evolució de l'atur registrat per principals activitats econòmiques. AMB. Mesos 2020.....	10
1.1.9. Evolució de l'ocupació als sectors estratègics (%). IVT2019 – IT2020.....	10
1.1.10. Evolució de l'ocupació als sectors estratègics (N). IVT2019 – IT2020.....	11
1.1.11. Evolució de la contractació. Mesos de 2020.....	12
1.1.12. Contractació segons sexe. Mesos de 2020	12
1.1.13. Contractació segons nivell instructiu. Mesos de 2020.....	13
1.1.14. Contractació segons grup d'edat. Mesos de 2020.....	14
1.2. Activitats econòmiques	14
1.2.1. Principals activitats econòmiques per àmbit territorial (2019) i evolució (2010 - 2019)	15
1.2.2. Activitats econòmiques (CCAE) amb major ocupació (4rt trimestre 2019)	16
1.2.3. Activitats econòmiques amb major evolució de l'ocupació (2010 - 2019)	16
1.2.4. Activitats econòmiques amb major creació d'ocupació per àmbit (2010 - 2019)	17
1.2.5. Activitats econòmiques amb major destrucció d'ocupació per àmbit (2010 - 2019)	18
1.2.6. Activitats econòmiques amb major creació i destrucció d'ocupació per àmbit (2010-2019)	19
1.3. Principals activitats econòmiques en termes d'FP	20
1.3.1. Activitats que ocupen més graduats en FP a la Província de Barcelona, 16-64 anys (2019) ..	20
1.3.2. Activitats amb més desocupats graduats en FP a la Prov. de Barcelona, 16-64 anys (2019) .	20
1.3.3. Activitats que ocupen més graduats en FP a la Província de Barcelona, 18-30 anys (2019) ..	21
1.3.4. Activ. amb més graduats en FP ocupats i desocupats a Prov. Barcelona,16-64 anys (2019) .	21
1.3.5. Percent. treballadors amb est. FP a activ. amb més treballadors, Prov. Barcelona (2019)....	22
1.3.6. Percent. treballadors amb est. FP a activ. amb més treballadors, Prov. Barcelona (2019)....	22
1.4. Taxes d'activitat, ocupació i atur.....	22

1.4.1. Taxes d'activitat, ocupació i atur (població 16 a 64 anys) segons estudis (2019).....	23
1.4.2. Taxa d'atur (població de 16 a 64 anys) segons nivell d'estudis (1er trimestre 2019).....	23
1.4.3. Taxa d'atur (població de 18 a 30 anys) segons nivell d'estudis (1er trimestre 2019).....	23
1.4.4. Taxa d'atur a la província de Barcelona segons grup d'edat (1er trimestre 2019).....	24
1.4.5. Persones ocupades (assalariades + autònomes). 2010 — 2019	24
1.4.6. Evolució de l'ocupació (persones assalariades + autònomes)	25
1.4.7. Evolució de l'ocupació anual (Base 100 = 2010)	25
1.4.8. Estructura de l'ocupació per modalitat de vinculació a la Seg. Social (4rt trimestre 2019) ...	25
1.5. Atur registrat	25
1.5.1. Evolució de l'atur registrat per nivell d'estudis, AMB (desembre 2006-desembre 2019)	26
1.5.2. Total atur registrat segons niv. instructiu i taxa atur registrat estimada per municipi (2019) 27	
1.5.3. Evolució atur registrat segons nivell instructiu i ev. atur registrat per municipi (2010-2019) 28	
1.5.4. Percentatge d'atur registrat segons nivell educatiu (desembre 2019).....	29
1.5.5. Atur registrat per edat i sexe, AMB (desembre 2019)	30
1.6. Contractació laboral. 2019	30
1.6.1. Municipis de l'AMB segons % de contractes amb est. d'FP i total de contractes. 2019.....	31
1.6.2. Contractació laboral anual per nivell instructiu i municipi. 2019	32
1.6.3. Taxa de contractació temporal per estudis i municipi. 2019	33
1.6.4. Taxa de contractació temporal per estudis i municipi (Base 1 = AMB 2019)	34
1.6.5. Treballadors amb contracte fixe segons nivell instructiu (entre 16-64 anys) 2T2020.....	35
1.6.6. Treballadors amb contracte fixe segons nivell instructiu (entre 18-30 anys) 2T2020.....	35
1.B. Inserció laboral dels titulats/des en FP	35
1.7.1. Inserció dels recents titulats/des d'FP segons àmbit territorial. 2019	36
1.7.2. Evolució (%) de la inserció dels recents graduats/des a Catalunya. 2013 — 2019.....	36
1.7.3. Estudis en curs dels graduats/des de grau mitjà que prossegueixen estudis. 2019.....	37
1.7.4. Estudis en curs dels graduats/des de grau superior que prossegueixen estudis. 2019.....	37
1.7.5. Inserció dels recents titulats/des d'FP segons àmbit territorial i família professional. 2019. 38	
1.7.6. Percepció salarial recents graduats/des en FP, per grau i àmbit territorial. 2019	39
1.7.7. Tipus de contracte recents graduats/des en FP, per grau i àmbit territorial.....	39
1.7.8. Evolució percepció de relació entre feina i estudis per niv. formatiu a Barcelona i AMB	40
1.7.9. Motius per no trobar feina dels recents graduats/des en atur per àmbit territorial i grau ...	40

Introducció

En aquest primer apartat de l'Anuari de l'FP i del mercat de treball 2019 s'analitza el context econòmic en el qual s'insereix l'entramat dels estudis de Formació Professional. Resulta fonamental comprendre quines són les principals tendències econòmiques per tal d'adequar l'oferta formativa. Amb aquesta intenció obrim l'Anuari posant la mirada en el marc laboral, amb especial èmfasi amb la seva relació amb la FP.

L'apartat es divideix en dues parts. En primer lloc, es realitza un estudi exhaustiu de la situació econòmica del mercat de treball. Analitzem els principals indicadors econòmics sobre ocupació, contractació i atur, així com la seva evolució. També indaguem en la situació de les principals activitats econòmiques, tant en general com en termes d'FP.

En segon lloc, ens centrem en la inserció laboral dels recents titulats i titulades en FP. Indaguem en el perfil dels qui treballen o estudien, la seva situació laboral o com han evolucionat aquestes dinàmiques.

Tots els documents de l'Anuari de l'FP i el mercat de treball 2019 estan disponibles al web de la Fundació BCN Formació Professional

<https://www.fundaciobcnfp.cat/coneixement/anuari-de-la-fp/>

1.A. Situació econòmica del mercat de treball

1.1. Ocupació, contractació i atur

Respecte a la situació econòmica en el context de la crisi provocada per la COVID-19, s'identifica que al juny augmenten les contractacions (33.681 nous contractes a l'AMB) i s'alenteix encara més el creixement de l'atur registrat. Però, ambdós indicadors encara estan lluny dels nivells de principis d'any. En altres paraules: s'ha estabilitzat o començat a revertir la caiguda, però encara està lluny la remuntada.

1.1.1. Resum de les principals variables econòmiques, juny de 2020 i evolució. AMB

Variables	N actual	Ev N [1]	Ev (%)
Ocupació	1.672.961	-49.955	-2,9%
Autònoms	221.210	-1.535	-0,7%
Empreses	106.818	-12.618	-10,6%
Contractació	94.772	-78.585	-45,3%
Atur registrat	308.758	64.005	26,2%

Font: Elaboració pròpia a partir de dades de l'Observatori del Treball i Model Productiu

[1] En el cas d'ocupació, autònoms i empreses, l'evolució engloba el període IVT2019 – IT2020, mentre que per la contractació i l'atur registrat l'evolució engloba el període Gener-Maig 2020

Aquesta situació es dona en més o menys intensitat entre diferents tipus de col·lectius. Els nivells de caiguda d'activitat al mercat laboral són molt elevats i fa pensar que, tot i la tornada progressiva a la normalitat i la frenada de la caiguda des del maig, la recuperació a nivells pre-COVID encara semblen estar llunyans.

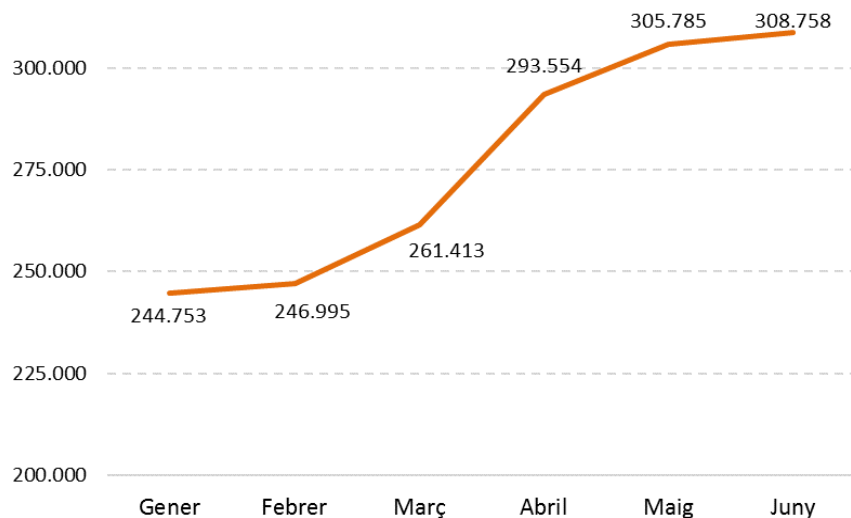
1.1.2. Atur i contractació segons col·lectius (2020) i evolució (Gener-Maig 2020). AMB

Col·lectius	Atur registrat	Ev Atur	Contractació	Ev Contractació
Dones	170.908	33.657	44.072	-41.451
Homes	137.850	30.348	50.700	-37.134
Prim. o inf.	28.246	3.886	22.317	-11.936
ESO - Batx	193.543	39.513	41.505	-43.949
CFGM	30.068	6.600	8.419	-7.259
CFGS	23.964	6.054	4.519	-3.712
Universitaris	32.576	7.843	17.621	-11.534

Font: Elaboració pròpia a partir de dades de l'Observatori del Treball i Model Productiu

En quant a l'atur registrat, l'increment de persones aturades a l'AMB entre gener i juny és de 64.000, el que significa un increment total del 26,2%.

1.1.3. Evolució de l'atur registrat, AMB. Mesos 2020



Font: Elaboració pròpia a partir de dades de l'Observatori del Treball i Model Productiu

Les edats més afectades per l'atur registrat són les menors de 35 anys, especialment els menors de 25 anys (+48'1% d'atur) i entre 25-34 anys (+43,7% d'atur). A l'AMB l'atur ha augmentat en 44.399 persones menors de 44 anys, el que representa un 69% de l'increment total d'atur a l'àrea metropolitana.

Les edats més avançades, al disposar generalment de condicions més estables, se situen per sota de la mitjana però tot i així registren increments igualment.

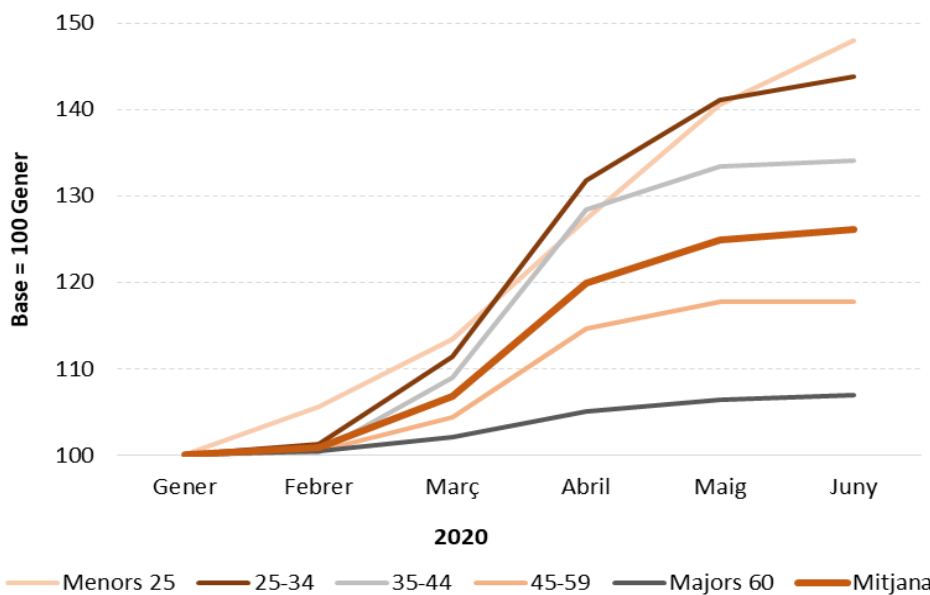
1.1.4. Evolució de l'atur registrat per grups d'edat. AMB. Mesos 2020

	Menors 25	25-34	35-44	45-59	Majors 60
Gener	16.441	41.781	53.533	95.420	37.578
Febrer	17.367	42.305	53.744	95.835	37.744
Març	18.643	46.541	58.322	99.538	38.369
Abril	20.937	55.051	68.749	109.329	39.488
Maig	23.109	58.951	71.387	112.365	39.973
Juny	24.342	60.058	71.754	112.403	40.201
Ev (N)	+7.901	+18.277	+18.221	+16.983	+2.623
Ev (%)	48,1%	43,7%	34,0%	17,8%	7,0%

Font: Elaboració pròpia a partir de dades de l'Observatori del Treball i Model Productiu

A la gràfica es pot observar clarament com l'evolució de l'atur ha estat més accentuat a mesura que considerem grups d'edat més joves. Amb l'excepció dels menors de 25 anys, per la resta de grups l'augment de l'atur s'alenteix als darrer dos mesos.

1.1.5. Evolució de l'atur registrat per grups d'edat. AMB. Gener = 100



Font: Elaboració pròpia a partir de dades de l'Observatori del Treball i Model Productiu

Si ens fixem en l'impacte de l'atur segons el nivell d'instrucció a l'AMB, observem que els nivells més afectats han estat la Formació Professional (augment del 28,1% al CFGM i del 33,8% al CFGS) i l'Universitari (+31,7%). L'atur en relació als estudis primaris o inferiors és el que experimenta el menor creixement, del 16%.

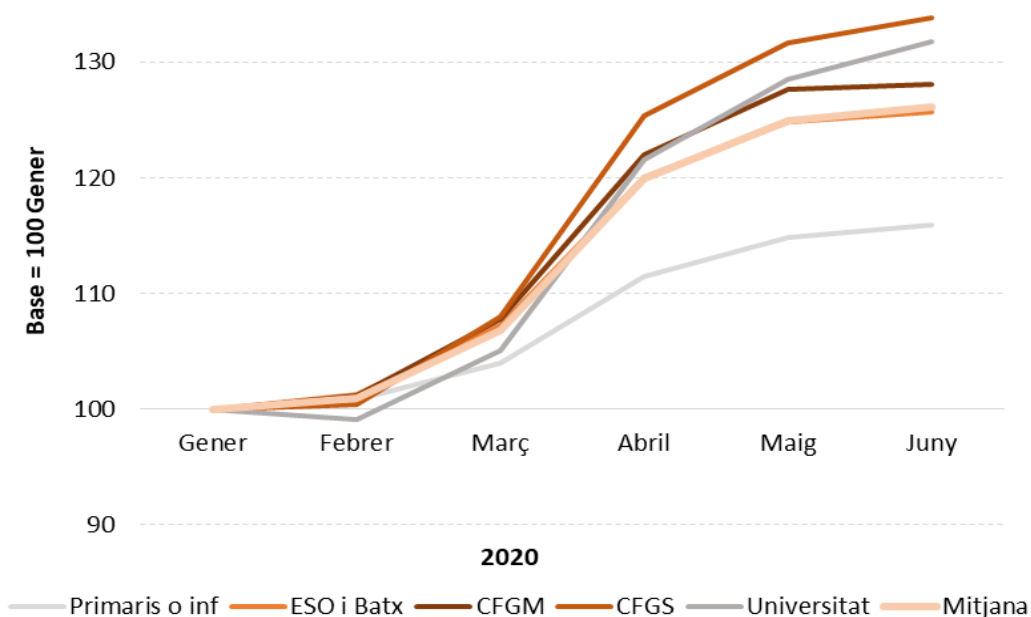
1.1.6. Evolució de l'atur registrat per nivell d'instrucció. AMB. Mesos 2020

	Primaris o inf.	ESO i Batx	CFGM	CFGS	Universitat
Gener	24.360	154.030	23.468	17.910	24.733
Febrer	24.551	155.959	23.743	17.975	24.512
Març	25.319	165.224	25.287	19.336	25.989
Abril	27.155	184.977	28.636	22.448	30.056
Maig	27.975	192.180	29.956	23.573	31.770
Juny	28.246	193.543	30.068	23.964	32.576
Ev (N)	+3.886	+39.513	+6.600	+6.054	+7.843
Ev (%)	16,0%	25,7%	28,1%	33,8%	31,7%

Font: Elaboració pròpia a partir de dades de l'Observatori del Treball i Model Productiu

El gràfic mostra que el creixement de l'atur, especialment pels nivells educatius de Formació Professional i Universitaris, és força intens entre març i abril, suavitzant-se en maig i juny.

1.1.7. Evolució de l'atur registrat per nivell instructiu. AMB. Gèner = 100



Font: Elaboració pròpia a partir de dades de l'Observatori del Treball i Model Productiu

L'increment més fort de l'atur registrat, a nivell absolut, s'identifica a les activitats relacionades amb l'ocupació, amb un augment del 40,2% (8.049 persones aturades més).

Els següents sectors amb més increment d'atur són l'hostaleria (25'5%), el comerç a l'engròs (18,5%) i les activitats especialitzades de la construcció (17,6%). Experimenten crescudes inferiors al 15% el comerç al detall, les persones sense una ocupació anterior i els serveis d'edificis i jardineria.

Analitzant l'impacte de l'atur a les activitats econòmiques, si sumem el sector hostaler i el comerç (al detall i a l'engròs), l'augment de l'atur es situa en 11.457 persones, el que representa un 44,5% de l'increment total d'atur a l'AMB.

En quant a l'evolució mensual de l'atur registrat a l'AMB, s'observa que el gran increment ha estat entre febrer-març i sobretot març-abril. En el cas de les principals activitats econòmiques de l'AMB, als mesos de maig i juny l'atur ha caigut per la gran majoria o com a mínim s'ha estabilitzat.

1.1.8. Evolució de l'atur registrat per principals activitats econòmiques. AMB. Mesos 2020

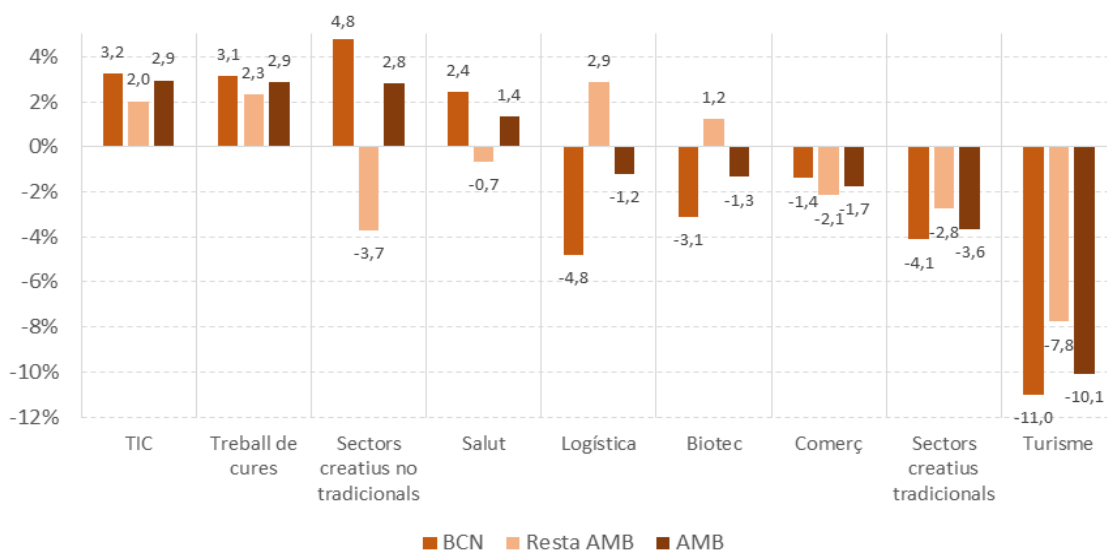
	Comerç detall	Hostaleria	Act. relac. amb l'ocup.	Serveis edificis/jard.	Sense ocup. anterior	Comerç engròs	Act. espec. construcció
Gener	27.233	21.154	20.110	16.060	15.592	11.054	10.857
Febrer	27.842	21.449	20.323	16.209	16.162	11.133	10.825
Març	29.003	23.656	23.621	16.637	16.319	11.660	11.661
Abril	31.586	26.400	29.161	17.894	16.583	13.567	13.795
Maig	30.960	26.095	29.318	17.807	16.845	13.208	13.247
Juny	31.255	26.539	28.194	18.049	17.889	13.104	12.765
Ev (N)	+4.022	+5.385	+8.084	+1.989	+2.297	+2.050	+1.908
Ev (%)	14,8%	25,5%	40,2%	12,4%	14,7%	18,5%	17,6%

Font: Elaboració pròpia a partir de dades de l'Observatori del Treball i Model Productiu

L'Ajuntament de Barcelona identifica 9 sectors econòmics estratègics a partir de la suma de diversos epígrafs a dos i tres dígits de la CCAE2009, que fem servir aquí per mesurar l'impacte de l'ocupació a aquests sectors.

El sector estratègic que presenta una caiguda de l'ocupació més important a l'AMB ha estat especialment el Turisme (10,1% ocupats menys), seguit dels Sectors creatius tradicionals (-3,6%). La caiguda ha estat menys intensa als sectors del Comerç, Biotecnologia i Logística. De manera més moderada, creix l'ocupació als sectors de les TIC (2,9%), Treball de cures (2,9%), els Sectors creatius no tradicionals (2,8%) i Salut (1,4%). A Barcelona, en comparació amb la resta de l'AMB, creix més l'ocupació als sectors afavorits però també disminueix més l'ocupació als sectors més castigats per la crisi.

1.1.9. Evolució de l'ocupació als sectors estratègics (%). IVT2019 – IT2020

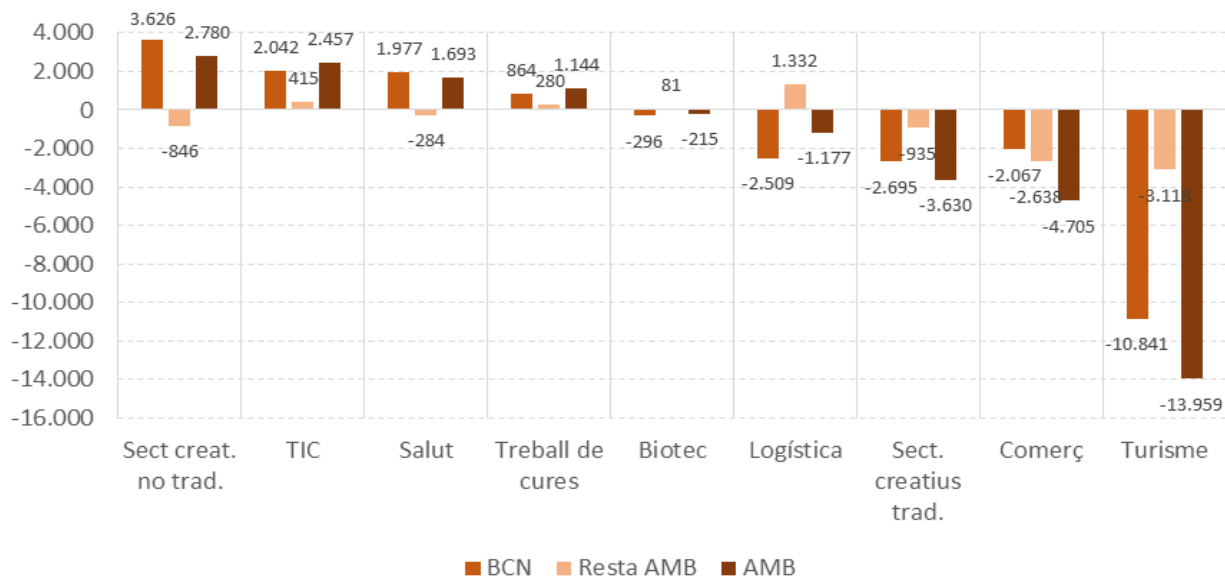


Font: Elaboració pròpia a partir de dades de la base de dades Hermes

En termes absoluts, a l'AMB s'han perdut al voltant de 14.000 llocs de treball al Turisme, 4.700 al Comerç, 3.600 als Sectors creatius tradicionals, 1.200 a Logística i 200 a Biotecnologia.

La creació de llocs de treball ha estat força menor, amb al voltant de 2.800 noves ocupacions als Sectors creatius no tradicionals, 2.500 a les TIC, 1.700 a Salut i 1.100 a Treball de cures.

1.1.10. Evolució de l'ocupació als sectors estratègics (N). IVT2019 – IT2020



Font: Elaboració pròpia a partir de dades de la base de dades Hermes

Respecte a la contractació, aquesta ha anat patint una davallada a l'AMB des del començament de 2020, amb una forta caiguda a l'abril. Així, entre gener i juny les contractacions han caigut en un 45,3% (44.695 contractacions menys al juny que al gener). Aquesta davallada ha estat força més intensa a Barcelona (-53,1%) que a la resta de l'AMB (-37,9%).

Al juny les contractacions han augmentat considerablement respecte al maig (en un 55,1% a l'AMB, 33.681 noves contractacions), encara que ni molt menys arribant a nivells similars als de començaments de 2020. Després de la forta caiguda de l'ocupació entre gener i abril, al més de maig l'evolució s'estabilitza, per començar a remuntar al juny.

1.1.11. Evolució de la contractació. Mesos de 2020

	Barcelona	Resta AMB	Total AMB
Gener	84.609	88.748	173.357
Febrer	88.008	76.993	165.001
Març	61.854	62.159	124.013
Abril	27.638	32.727	60.365
Maig	25.228	35.863	61.091
Juny	39.695	55.077	94.772
Ev. N	-44.914	-33.671	-78.585
Ev. (%)	-53,1%	-37,9%	-45,3%

Font: Elaboració pròpia a partir de dades de l'Observatori del Treball i Model Productiu

En termes de sexe la reducció de la contractació a l'AMB és més intensa en el cas de les dones, amb una caiguda de 41.451 contractes (-48,5%) font als 37.134 dels homes (-42,3%).

Observant el cas d'ambos àmbits territorials, en el cas de Barcelona ciutat hi ha una situació més igualitària pel que fa la intensitat de la caiguda de la contractació.

Mentre que els homes van començar a revertir la tendència de la caiguda de les contractacions al maig, les dones ho ha fet al juny. Malgrat això, el creixement de les contractacions de les dones ha estat més fort relativament en aquest darrer mes.

1.1.12. Contractació segons sexe (N). Mesos de 2020

	Barcelona		Total AMB	
	Dona	Home	Dona	Home
Gener	42.916	41.693	85.523	87.834
Febrer	44.167	43.841	80.178	84.823
Març	31.935	29.919	61.331	62.682
Abril	14.606	13.032	30.299	30.066
Maig	12.117	13.111	27.116	33.975
Juny	19.576	20.119	44.072	50.700
Ev (N)	-23.340	-21.574	-41.451	-37.134
Ev (%)	-54,4%	-51,7%	-48,5%	-42,3%

Font: Elaboració pròpia a partir de dades de l'Observatori del Treball i Model Productiu

Si ens fixem en el nivell instructiu, a l'AMB s'observa una reducció generalitzada del nivell de contractació d'entre el 35% i 50% per tots els nivells, destacant la caiguda als nivells d'ESO-Batxillerat i FP. En el cas de Barcelona, els nivells més afectats arriben a una reducció del 63%.

La forta tendència decreixent de les contractacions segons el nivell instructiu produïda entre gener i abril contrasta amb el creixement del darrer mes per tots els estudis. De fet, al maig la

tendència decreixent ja s'havia revertit pels estudis primaris, superiors d'FP i universitaris, així com alentit per la resta.

1.1.13. Contractació segons nivell instructiu (N). Mesos de 2020

	Gener	Febrer	Març	Abril	Maig	Juny	Ev (N)	Ev (%)
Total AMB								
Prim. o inf.	34.253	32.549	24.108	12.068	13.804	22.317	-11.936	-34,8%
ESO - Batx	85.454	78.615	56.750	25.458	26.978	41.505	-43.949	-51,4%
CFGM	15.678	14.354	12.479	7.257	6.044	8.419	-7.259	-46,3%
CFGS	8.231	7.458	6.594	2.722	2.838	4.519	-3.712	-45,1%
Universitaris	29.155	31.231	23.415	12.663	11.030	17.621	-11.534	-39,6%
Barcelona								
Prim. o inf	14.676	15.083	10.473	4.617	5.082	8.333	-6.343	-43,2%
ESO - Batx	41.406	39.879	26.067	11.343	10.051	15.307	-26.099	-63,0%
CFGM	7.023	7.509	6.546	3.179	2.549	3.597	-3.426	-48,8%
CFGS	3.995	3.735	3.605	1.196	1.170	1.922	-2.073	-51,9%
Universitaris	17.141	21.332	14.763	7.192	6.136	10.299	-6.842	-39,9%

Font: Elaboració pròpia a partir de dades de l'Observatori del Treball i Model Productiu

Per edat, la caiguda de la contractació a l'AMB se situa entre el 40% i el 48% segons els grups d'edat (a Barcelona la davallada és més intensa, arribant fins al 65% en algun cas).

La reducció relativa des del gener més destacada a l'AMB se situa entre les edats més elevades, encara que sense grans diferències. A Barcelona, en contrast, la contractació ha caigut més entre els joves, especialment entre els menors de 20 anys. Al juny són les edats més joves les que més contractació recuperen (precisament les més castigades en els mesos anteriors).

La forta tendència decreixent de les contractacions des del mes de gener es veu aturada al mes de maig, que fins i tot registra un augment de les contractacions pels dos grups majors de 30 anys. Al mes de juny es registra un canvi de tendència, amb tots els grups d'edat experimentant un creixement de la contractació, més acusat a l'AMB que a Barcelona.

1.1.14. Contractació segons grup d'edat (N). Mesos de 2020

	Menors 20	20-24	25-29	30-44	45 i més
Total AMB					
Gener	8.808	30.972	28.590	64.461	40.526
Febrer	7.883	29.542	27.336	62.483	37.757
Març	5.692	22.919	21.157	46.044	28.201
Abril	2.494	10.843	10.767	22.529	13.732
Maig	2.303	10.301	10.221	23.608	14.658
Juny	4.809	18.562	16.210	33.977	21.214
Ev (N)	-3.999	-12.410	-12.380	-30.484	-19.312
Ev (%)	-45,4%	-40,1%	-43,3%	-47,3%	-47,7%
Barcelona					
Gener	3.909	15.407	15.156	31.916	18.221
Febrer	3.623	15.739	15.777	33.977	18.892
Març	2.390	11.638	11.696	23.199	12.931
Abril	853	4.815	5.432	10.464	6.074
Maig	678	4.135	4.614	9.986	5.815
Juny	1.353	6.985	7.524	15.146	8.687
Ev (N)	-2.556	-8.422	-7.632	-16.770	-9.534
Ev (%)	-65,4%	-54,7%	-50,4%	-52,5%	-52,3%

Font: Elaboració pròpia a partir de dades de l'Observatori del Treball i Model Productiu

1.2. Activitats econòmiques

Les activitats econòmiques més important a l'AMB, que ocupen a més de 100.000 persones (assalariades o autònomes), són el comerç al detall, seguit de les activitats sanitàries, el comerç a l'engròs i intermediaris, educació, serveis de menjar i begudes, així com administració pública. La diferència més important entre Barcelona i la resta de l'AMB radica en l'important pes de l'administració pública a la gran ciutat. L'ocupació ha experimentat un creixement a totes les principals activitats econòmiques de l'AMB entre 2010 i 2019, però aquest ha estat especialment accentuat al cas de les activitats administratives d'oficina (on ha crescut un 97%) i sobretot als serveis de tecnologies de la informació (amb un creixement del 115'5%).

Així, tots aquests sectors han incrementat el nombre de persones ocupades a l'AMB des de 2010, tendència que, en cas de mantenir-se, es traduirà en una major demanda del mercat. A Barcelona, l'increment més gran de llocs de treball en termes absoluts s'ha produït, en aquest ordre, als serveis de tecnologies de la informació, activitats administratives, serveis de menjar i begudes,

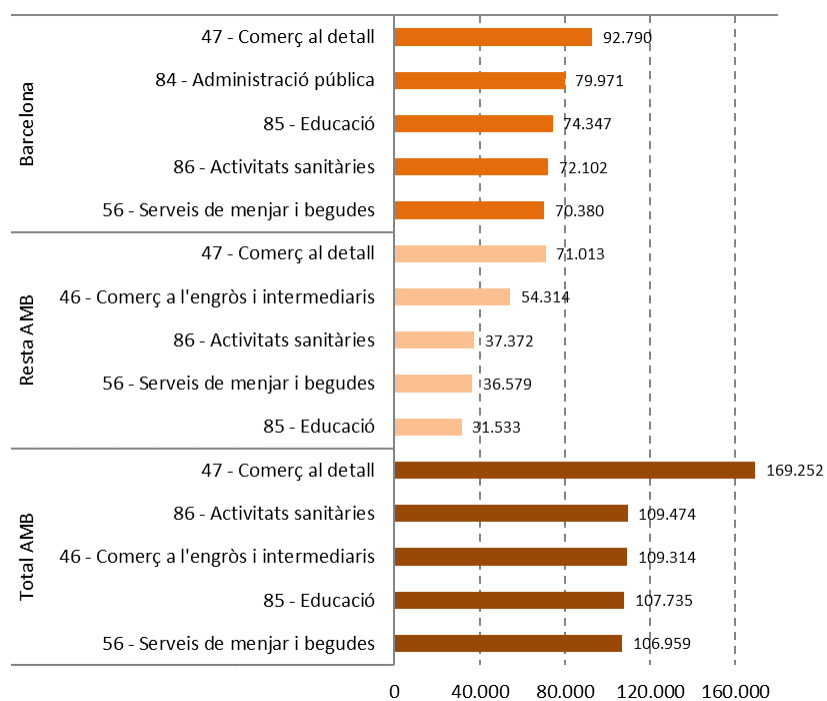
educació i activitats sanitàries. A la resta de l'AMB, l'increment de contractacions ha estat al comerç a l'engròs i intermediaris, serveis de tecnologies de la informació, serveis de menjar i begudes i comerç al detall.

1.2.1. Principals activitats econòmiques (CCAE) per àmbit territorial (4rt trimestre 2019) i evolució (4rt trimestre 2010 - 4rt trimestre 2019)

Barcelona	Empreses	Assalariats	Autònoms	Ocupació	Evolució ocupació 2010-2019 (%)
47 - Comerç al detall, excepte el comerç de vehicles de motor i motocicletes	10.396	82.394	15.845	92.790	-0,3%
84 - Administració pública, Defensa i Seguretat Social obligatòria	401	79.570	74	79.971	3,7%
85 - Educació	2.452	71.895	4.307	74.347	17,3%
86 - Activitats sanitàries	2.653	66.229	5.873	72.102	16,6%
56 - Serveis de menjar i begudes	7.106	59.926	10.454	70.380	28,8%
46 - Comerç a l'engròs i intermediaris del comerç, excepte vehicles de motor i motocicletes	5.147	46.520	8.480	55.000	-4,8%
62 - Serveis de tecnologies de la informació	2.173	46.800	3.166	49.966	117,1%
82 - Activitats administratives d'oficina i altres activitats auxiliars a les empreses	1.687	41.437	3.369	44.806	104,8%
81 - Serveis a edificis i activitats de jardineria	1.064	33.773	1.042	34.815	-4,9%
69 - Activitats jurídiques i de comptabilitat	3.729	25.425	4.776	30.201	7,9%
Total	75.807	978.275	124.905	1.103.180	11,5%
Resta AMB	Empreses	Assalariats	Autònoms	Ocupació	Evolució ocupació 2010-2019 (%)
47 - Comerç al detall, excepte el comerç de vehicles de motor i motocicletes	6.481	55.972	15.041	71.013	9,2%
46 - Comerç a l'engròs i intermediaris del comerç, excepte vehicles de motor i motocicletes	4.223	48.307	6.007	54.314	15,9%
86 - Activitats sanitàries	1.044	33.919	3.453	37.372	17,9%
56 - Serveis de menjar i begudes	3.920	26.858	9.721	36.579	22,3%
85 - Educació	1.352	29.113	2.420	31.533	21,8%
43 - Activitats especialitzades de la construcció	2.977	21.106	9.594	30.700	-4,8%
81 - Serveis a edificis i activitats de jardineria	819	26.602	1.323	27.925	23,3%
49 - Transport terrestre; transport per canonades	2.200	14.579	11.475	26.054	2,9%
84 - Administració pública, Defensa i Seguretat Social obligatòria	322	20.969	44	21.013	13,5%
52 - Emmagatzematge i activitats afins al transport	479	12.926	351	13.277	33,3%
Total	42.584	531.170	99.315	630.485	17,5%
Total AMB	Empreses	Assalariats	Autònoms	Ocupació	Evolució ocupació 2010-2019 (%)
47 - Comerç al detall, excepte el comerç de vehicles de motor i motocicletes	16.877	138.366	30.886	169.252	7,1%
86 - Activitats sanitàries	3.697	100.148	9.326	109.474	17,0%
46 - Comerç a l'engròs i intermediaris del comerç, excepte vehicles de motor i motocicletes	9.370	94.827	14.487	109.314	4,5%
85 - Educació	3.804	101.008	6.727	107.735	20,7%
56 - Serveis de menjar i begudes	11.026	86.784	20.175	106.959	26,5%
84 - Administració pública, Defensa i Seguretat Social obligatòria	723	100.539	118	100.657	5,2%
81 - Serveis a edificis i activitats de jardineria	1.883	60.375	2.365	62.740	5,8%
62 - Serveis de tecnologies de la informació	2.712	58.072	4.641	62.713	115,5%
82 - Activitats administratives d'oficina i altres activitats auxiliars a les empreses	2.224	50.802	4.808	55.610	97,0%
49 - Transport terrestre; transport per canonades	3.867	34.372	19.160	53.532	3,3%
Total	118.391	1.509.445	224.220	1.733.665	13,6%

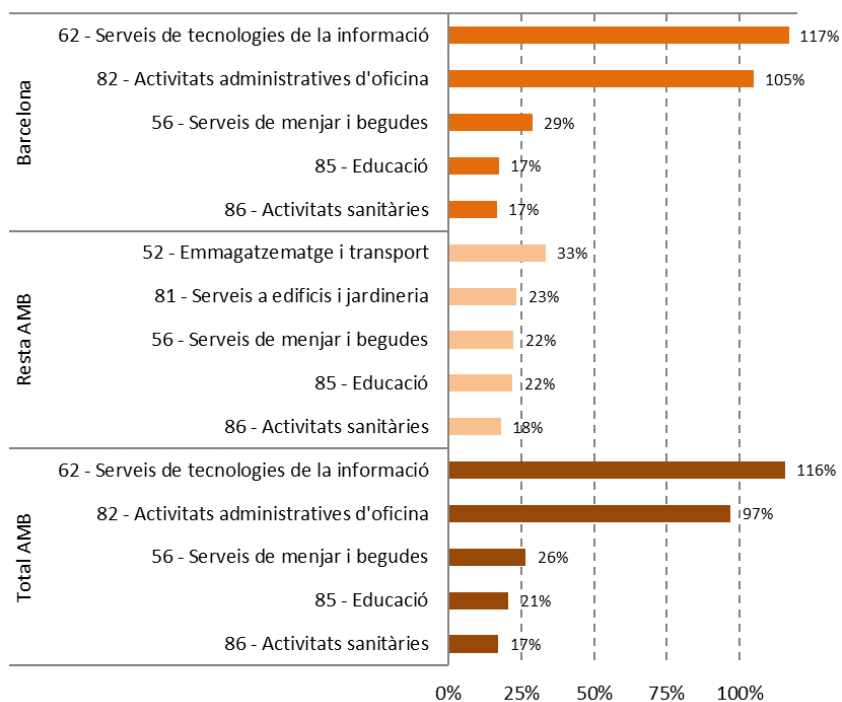
Font: Base de dades Hermes. Diputació de Barcelona

1.2.2. Activitats econòmiques (CAAE) amb major ocupació (4rt trimestre 2019)



Font: Base de dades Hermes. Diputació de Barcelona

1.2.3. Activitats econòmiques (CAAE) amb major evolució de l'ocupació (4rt trimestre 2010 - 4rt trimestre 2019)



Font: Base de dades Hermes. Diputació de Barcelona

1.2.4. Activitats econòmiques (CCA) amb major creació d'ocupació per àmbit (4rt trimestre 2010 - 4rt trimestre 2019)

Barcelona	N
62 - Serveis de tecnologies de la informació	26.949
82 - Activitats administratives d'oficina i altres activitats auxiliars a les empreses	22.930
56 - Serveis de menjar i begudes	15.735
85 - Educació	12.813
86 - Activitats sanitàries	10.239
88 - Activitats de serveis socials sense allotjament	9.222
78 - Activitats relacionades amb l'ocupació	9.057
74 - Altres activitats professionals, científiques i tècniques	8.409
70 - Activitats de les seus centrals; activitats de consultoria de gestió empresarial	8.132
55 - Serveis d'allotjament	6.274
Resta AMB	N
46 - Comerç a l'engròs i intermediaris del comerç, excepte vehicles de motor i motocicletes	7.468
62 - Serveis de tecnologies de la informació	6.667
56 - Serveis de menjar i begudes	6.661
47 - Comerç al detall, excepte el comerç de vehicles de motor i motocicletes	5.955
38 - Activitats de recollida, tractament i eliminació de residus; activitats de valorització	5.724
86 - Activitats sanitàries	5.678
85 - Educació	5.654
81 - Serveis a edificis i activitats de jardineria	5.274
51 - Transport aeri	4.537
82 - Activitats administratives d'oficina i altres activitats auxiliars a les empreses	4.450
Total AMB	N
62 - Serveis de tecnologies de la informació	33.616
82 - Activitats administratives d'oficina i altres activitats auxiliars a les empreses	27.380
56 - Serveis de menjar i begudes	22.396
85 - Educació	18.467
86 - Activitats sanitàries	15.917
88 - Activitats de serveis socials sense allotjament	12.919
47 - Comerç al detall, excepte el comerç de vehicles de motor i motocicletes	11.164
70 - Activitats de les seus centrals; activitats de consultoria de gestió empresarial	10.670
74 - Altres activitats professionals, científiques i tècniques	10.460
78 - Activitats relacionades amb l'ocupació	8.404

Font: Base de dades Hermes. Diputació de Barcelona

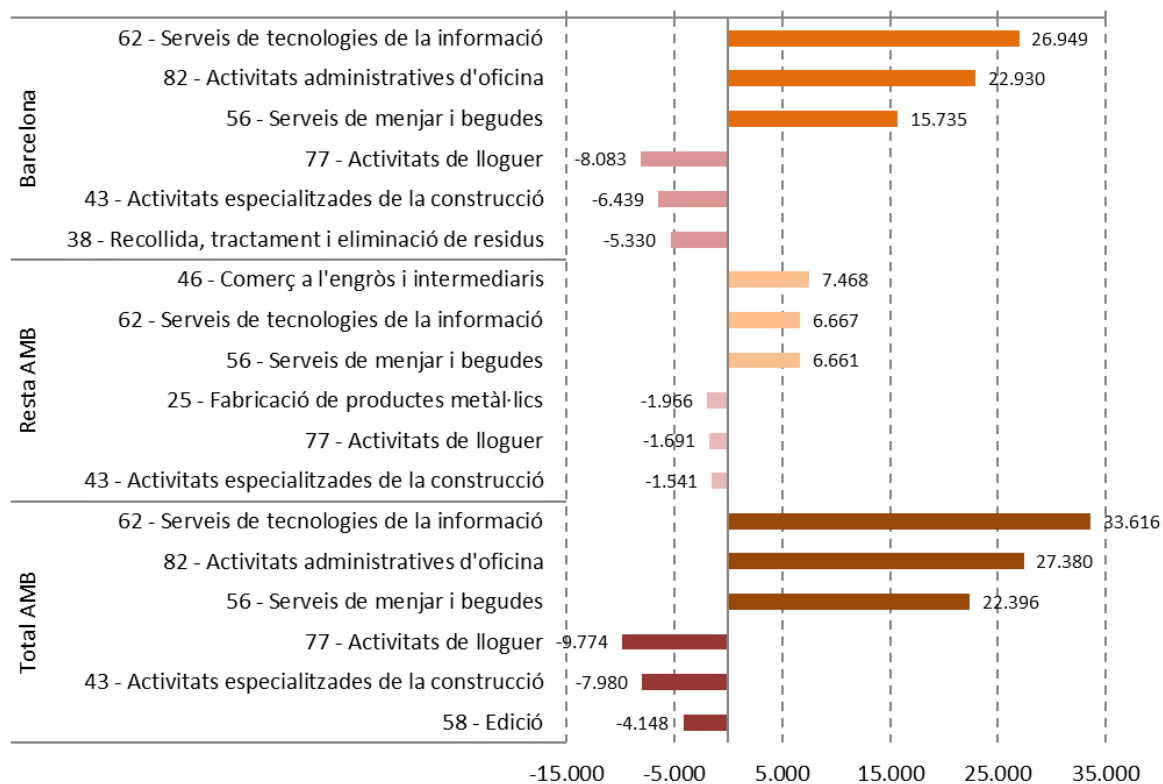
En contrast, els sectors econòmics que més llocs de treball han perdut en termes absoluts a Barcelona entre 2010 i 2019 són, en aquest ordre, les activitats de lloguer, la construcció, la recollida i eliminació de residus, així com la mediació financera. A la resta de l'AMB, trobem la fabricació de productes metàl·lics, les activitats de lloguer, la construcció i la reparació d'ordinadors i efectes domèstics.

1.2.5. Activitats econòmiques (CCAE) amb major destrucció d'ocupació per àmbit (4rt trimestre 2010 - 4rt trimestre 2019)

Barcelona	N
77 - Activitats de lloguer	-8.083
43 - Activitats especialitzades de la construcció	-6.439
38 - Activitats de recollida, tractament i eliminació de residus; activitats de valorització	-5.330
64 - Mediació financera, excepte assegurances i fons de pensions	-4.720
41 - Construcció d'immobles	-3.958
58 - Edició	-3.161
46 - Comerç a l'engròs i intermediaris del comerç, excepte vehicles de motor i motocicletes	-2.778
27 - Fabricació de materials i equips elèctrics	-2.278
20 - Indústries químiques	-2.214
65 - Assegurances, reassegurances i fons de pensions, excepte la Seguretat Social obligatòria	-2.105
Resta AMB	N
25 - Fabricació de productes metàl·lics, excepte maquinària i equips	-1.966
77 - Activitats de lloguer	-1.691
43 - Activitats especialitzades de la construcció	-1.541
95 - Reparació d'ordinadors, d'efectes personals i efectes domèstics	-1.374
42 - Construcció d'obres d'enginyeria civil	-1.276
23 - Fabricació d'altres productes minerals no metàl·lics	-1.210
58 - Edició	-987
29 - Fabricació de vehicles de motor, remolcs i semiremolcs	-941
14 - Confecció de peces de vestir	-873
22 - Fabricació de productes de cautxú i matèries plàstiques	-805
Total AMB	N
77 - Activitats de lloguer	-9.774
43 - Activitats especialitzades de la construcció	-7.980
58 - Edició	-4.148
64 - Mediació financera, excepte assegurances i fons de pensions	-3.979
25 - Fabricació de productes metàl·lics, excepte maquinària i equips	-3.557
41 - Construcció d'immobles	-3.450
95 - Reparació d'ordinadors, d'efectes personals i efectes domèstics	-3.320
42 - Construcció d'obres d'enginyeria civil	-2.875
27 - Fabricació de materials i equips elèctrics	-2.239
23 - Fabricació d'altres productes minerals no metàl·lics	-2.133

Font: Base de dades Hermes. Diputació de Barcelona

1.2.6. Activitats econòmiques (CCAIE) amb major creació i major destrucció d'ocupació per àmbit (4rt trimestre 2010 - 4rt trimestre 2019)



Font: Base de dades Hermes. Diputació de Barcelona

1.3. Principals activitats econòmiques en termes d'FP

L'activitat econòmica que compta amb més persones graduades d'FP entre 16 i 64 anys és el comerç al detall (56.891 a la província de Barcelona), seguida per les activitats sanitàries (30.398), transport terrestre i per canonades (27.430) i les activitats especialitzades de la construcció (25.026).

1.3.1. Activitats que ocupen més persones graduades en FP a la Província de Barcelona, entre 16 i 64 anys (1er trimestre 2019)

Activitat econòmica CCAEE 2 Dígits	Ocupats/des amb FP 16-64 anys
47-Comerç al detall, excepte vehicles motor i motocicletes	56.891
86-Activitats sanitàries	30.398
49-Transport terrestre i per canonades	27.430
43-Activitats especialitzades de la construcció	25.026
96-Altres activitats de serveis personals	22.357

Font: Elaboració pròpia a partir de dades de l'EPA 2019

El comerç al detall també és el sector amb més persones desocupades graduades en FP (3.661), seguit de la fabricació de vehicles (3.342), els serveis de menjar i begudes (2.719) i les activitats immobiliàries (1.870).

1.3.2. Activitats amb més persones desocupades graduades en FP a la Província de Barcelona, entre 16 i 64 anys (1er trimestre 2019)

Activitat econòmica CCAEE 2 Dígits	Desocupats/des amb FP 16-64 anys
47-Comerç al detall, excepte vehicles motor i motocicletes	3.661
29-Fabricació de vehicles de motor, remolcs i semiremolcs	3.342
56-Serveis de menjar i begudes	2.719
68-Activitats immobiliàries	1.870
96-Altres activitats de serveis personals	1.336

Font: Elaboració pròpia a partir de dades de l'EPA 2019

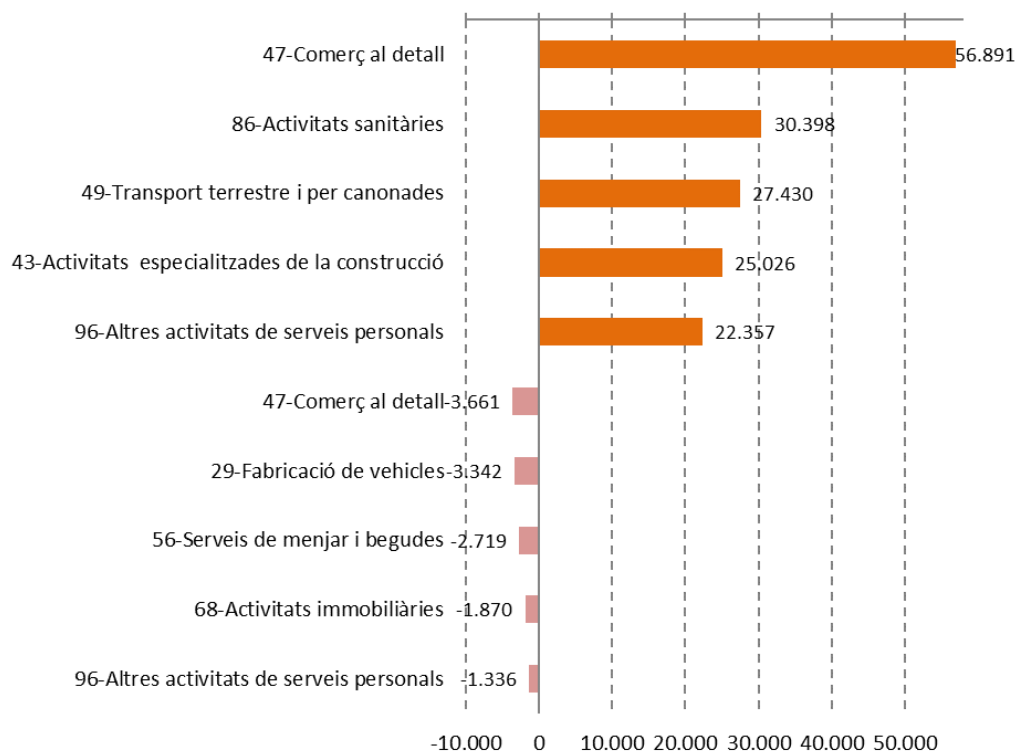
Si ens fixem en les persones graduades en FP entre 18 i 30 anys, el comerç al detall i les activitats sanitàries segueixen sent les dues activitats que generen més ocupació. La diferència amb la resta de la població amb estudis d'FP resideix en el major pes que tenen entre els graduats joves els serveis de menjar i begudes i l'educació a l'hora de generar ocupació, en detriment del transport i la construcció.

1.3.3. Activitats que ocupen més persones graduades en FP a la Província de Barcelona, entre 18 i 30 anys (1er trimestre 2019)

Activitat econòmica CCAEE 2 Dígits	Ocupats/des amb FP 18-30 anys
47-Comerç al detall, excepte vehicles motor i motocicletes	17.015
86-Activitats sanitàries	9.681
56-Serveis de menjar i begudes	9.313
96-Altres activitats de serveis personals	6.757
85-Educació	6.308

Font: Elaboració pròpia a partir de dades de l'EPA 2019

1.3.4. Activitats amb més persones graduades en FP ocupades i desocupades a la Província de Barcelona, entre 16 i 64 anys (1er trimestre 2019)



Font: Elaboració pròpia a partir de dades de l'EPA 2019

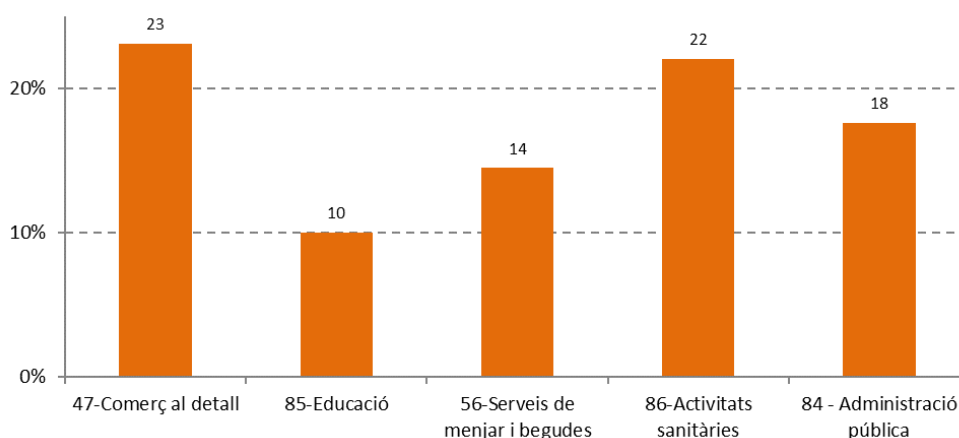
Quin és el pes de l'FP a les activitats econòmiques que ocupen a més persones? Doncs, a la província de Barcelona, gairebé un de cada quatre treballadors/es (23%) al comerç al detall compta amb estudis d'FP. A educació, el personal amb FP representa un 10% del total, així com el 14% als serveis de menjar i begudes, el 22% a les activitats sanitàries i el 18% a l'administració pública.

1.3.5. Percentatge de treballadors/es amb estudis d'FP a les activitats econòmiques amb més treballadors/es, Província de Barcelona (1er trimestre 2019)

Activitat econòmica CCAEE 2 Dígits	Nombre de treballadors/es	% treballadors/es amb estudis d'FP
47-Comerç al detall, excepte vehicles motor i motocicletes	246.196	23%
85-Educació	181.707	10%
56-Serveis de menjar i begudes	151.977	14%
86-Activitats sanitàries	138.030	22%
84 - Administració pública, Defensa i Seguretat Social oblig.	124.764	18%

Font: Elaboració pròpia a partir de dades de l'EPA 2019

1.3.6. Percentatge de treballadors/es amb estudis d'FP a les activitats econòmiques amb més treballadors/es, Província de Barcelona (1er trimestre 2019)

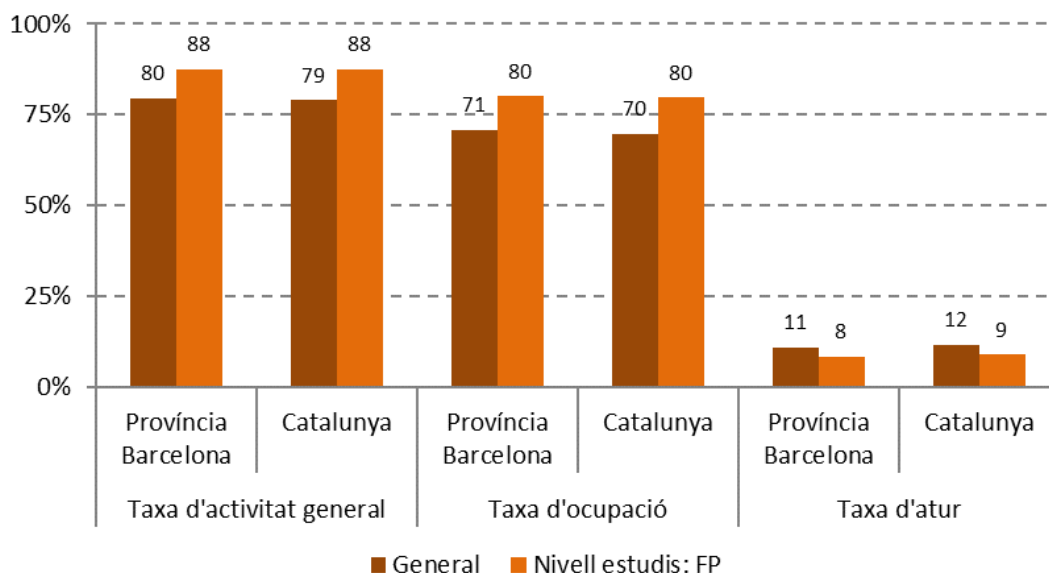


Font: Elaboració pròpia a partir de dades de l'EPA 2019

1.4. Taxes d'activitat, ocupació i atur

La població amb estudis d'FP compta amb una taxa d'ocupació (persones ocupades dividit entre la població major de 16 anys) al voltant del 10% superior a la de la ciutadania en general. Al cas de Catalunya, si la taxa d'ocupació de la població entre 16 i 64 anys és del 69'7%, entre el sector amb estudis d'FP aquesta taxa és del 79'7%. A la província de Barcelona, aquestes xifres són del 70'8% i 80'1%, respectivament. De manera similar, l'atur és menor: a la població major de 16 anys a Catalunya la taxa d'atur és del 11'7%, xifra que cau fins al 8'9% al sector amb estudis d'FP (a la província de Barcelona, les taxes són de l'11% i del 8'4%, respectivament).

1.4.1. Taxes d'activitat, ocupació i atur (població de 16 a 64 anys) segons estudis (1er trimestre 2019)



Font: Elaboració pròpia a partir de dades de l'EPA 2019

Si comparem entre els diferents nivells d'estudis, veiem que la taxa d'atur és molt més elevada entre la població amb estudis primaris o inferiors (23'8% a la província de Barcelona). L'atur entre les persones amb estudis d'FP, tant de Grau Mitjà (10'7%) com especialment Superior (7'1%), són inferiors a les dels sectors amb estudis primaris, ESO i Batxillerat. Únicament la població amb estudis universitaris compta amb una taxa d'atur menor que la de la formació professional. Al cas de la població entre 18 i 30 anys hi trobem el mateix panorama, encara que amb taxes d'atur gairebé el doble de grans a tots els casos.

1.4.2. Taxa d'atur (població de 16 a 64 anys) segons nivell d'estudis (1er trimestre 2019)

Àmbit territorial	Primària o inf.	ESO	Batx.	CFGM	CFGS	Universitat	Total
Província Barcelona	23,8%	16,6%	12,1%	10,7%	7,1%	5,9%	11,0%
Catalunya	26,3%	17,3%	12,6%	11,3%	7,2%	5,7%	11,7%

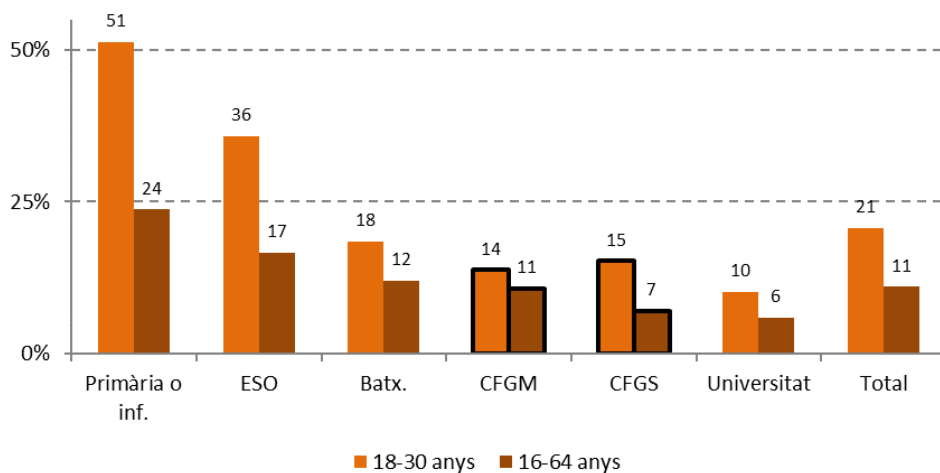
Font: Elaboració pròpia a partir de dades de l'EPA 2019

1.4.3. Taxa d'atur (població de 18 a 30 anys) segons nivell d'estudis (1er trimestre 2019)

Àmbit territorial	Primària o inf.	ESO	Batx.	CFGM	CFGS	Universitat	Total
Província Barcelona	51,3%	35,8%	18,4%	13,8%	15,2%	10,2%	20,7%
Catalunya	52,5%	35,3%	18,4%	17,1%	15,0%	10,2%	21,2%

Font: Elaboració pròpia a partir de dades de l'EPA 2019

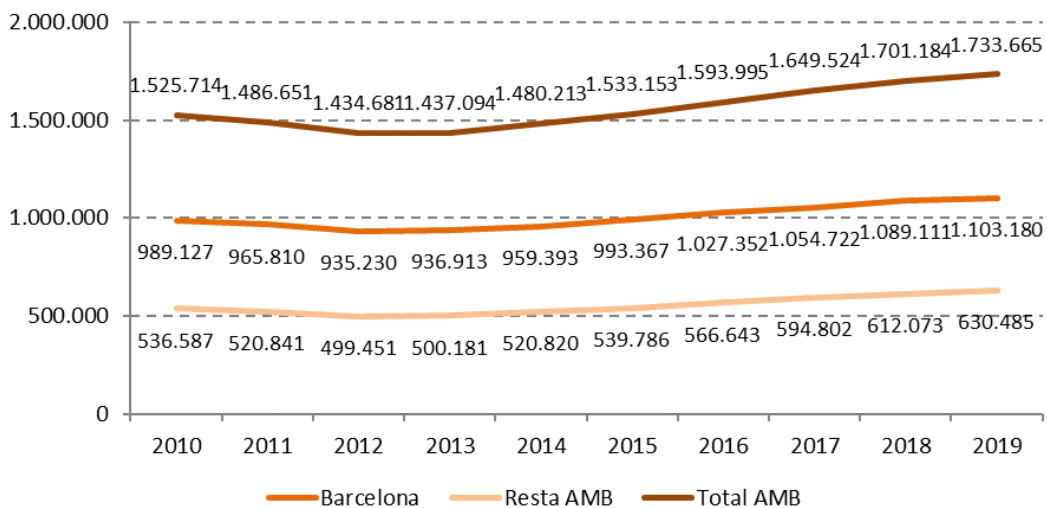
1.4.4. Taxa d'atur a la província de Barcelona segons grup d'edat (1er trimestre 2019)



Font: Elaboració pròpia a partir de dades de l'EPA 2019

L'ocupació a l'AMB va experimentar una caiguda entre 2010 i 2012, any a partir del qual va començar a remuntar fins arribar a la xifra d'1.733.665 persones ocupades al 2019 (el que implica un creixement del 13'6% en tot aquest període). El creixement més accentuat ha estat a Barcelona al 2018 i 2019, mentre que a la resta de l'AMB s'ha produït entre 2017 i 2019. Del total de persones ocupades a l'AMB, el 87% són assalariades i el 13% autònomes (a Barcelona el pes de les assalariades augmenta lleugerament fins al 89%).

1.4.5. Persones ocupades (assalariades + autònomes). 2010 — 2019



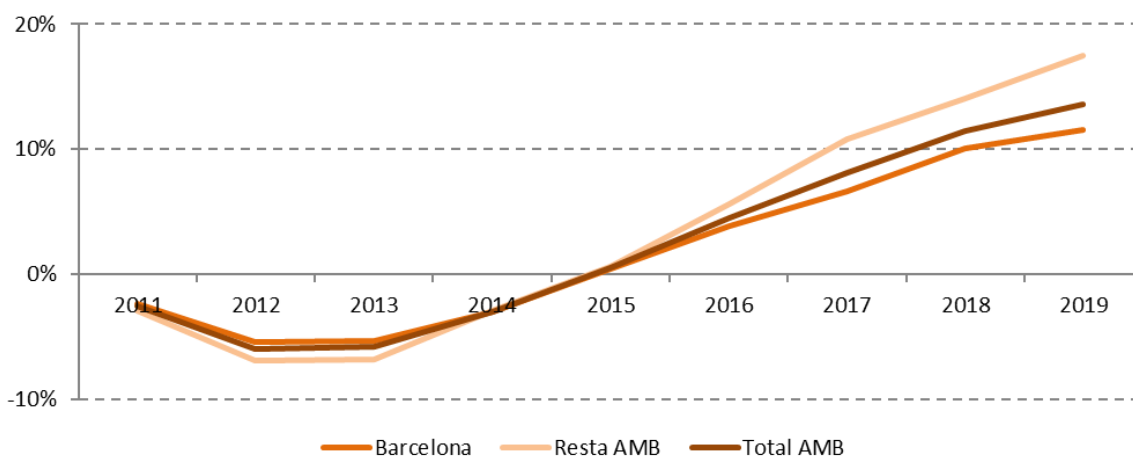
Font: Base de dades Hermes. Diputació de Barcelona

1.4.6. Evolució de l'ocupació (persones assalariades + autònomes)

Any	Barcelona	Resta AMB	Total AMB
Ev (N) 2010-2019	114.053	93.898	207.951
Ev (%) 2010-2019	11,5%	17,5%	13,6%

Font: Base de dades Hermes. Diputació de Barcelona

1.4.7. Evolució de l'ocupació anual (Base 100 = 2010)



Font: Base de dades Hermes. Diputació de Barcelona

1.4.8. Estructura de l'ocupació per modalitat de vinculació a la Seguretat Social (4rt trimestre 2019)

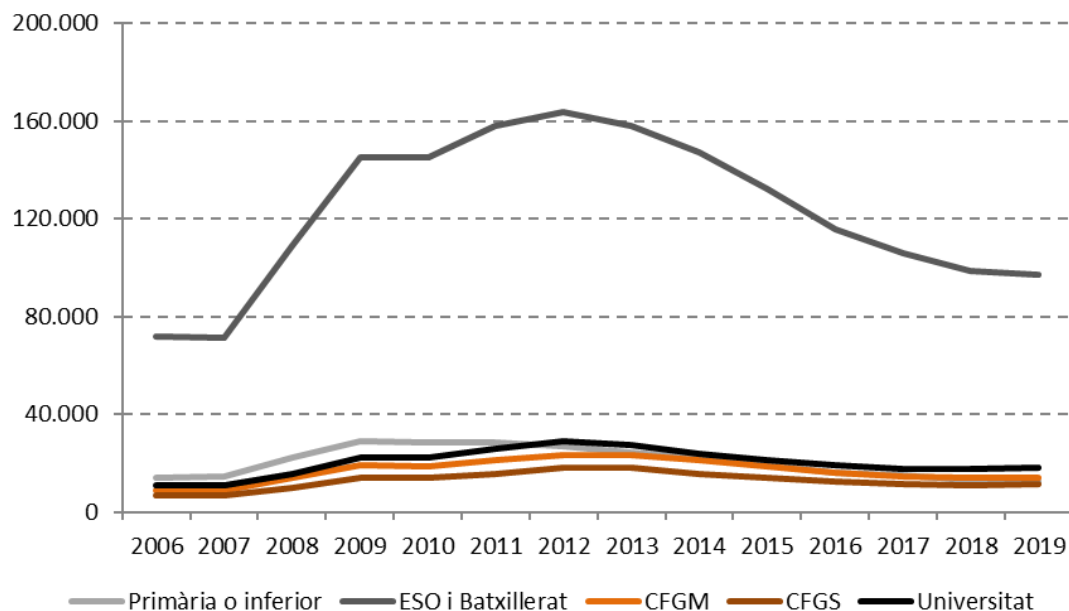
Vinculació Seg. Social	Barcelona	Resta AMB	Total AMB
% Assalariats/des	88,7%	84,2%	87,1%
% Autònoms/es	11,3%	15,8%	12,9%
Total ocupació	100%	100%	100%

Font: Base de dades Hermes. Diputació de Barcelona

1.5. Atur registrat

Entre 2018 i 2019 s'alenteix la tendència decreixent dels darrers anys de l'atur registrat a l'AMB. De fet, augmenta la població amb estudis d'FP a l'atur (un 0'7% al cas del CFGM i un 5'1% al del CFGS). Amb 153.837 persones registrades a l'atur, la taxa d'atur registrat estimada per l'AMB és del 9'5%.

1.5.1. Evolució de l'atur registrat per nivell d'estudis, AMB (desembre 2006-desembre 2019)



Nivell d'estudis	2006	2007	2008	2009	2010	2011	2012	2013	2014	2015	2016	2017	2018	2019
Primària o inferior	14.192	14.490	22.262	29.008	28.405	28.682	26.945	24.420	22.122	19.169	16.205	14.983	13.254	12.690
ESO i Batxillerat	72.040	71.521	108.993	145.101	145.194	158.095	163.501	158.005	147.056	132.289	115.448	105.939	98.561	97.137
CFGM	8.964	8.957	13.817	18.992	18.822	21.135	23.489	23.222	21.030	18.850	16.353	14.728	14.111	14.206
CFGS	6.736	6.594	10.036	14.278	13.890	15.386	18.388	18.010	15.792	14.095	12.517	11.425	10.953	11.509
Universitat	10.849	10.756	15.837	22.538	22.539	25.839	28.935	27.463	23.925	21.449	19.266	17.757	17.573	18.295
Total	112.781	112.318	170.945	229.917	228.850	249.137	261.258	251.120	229.925	205.852	179.789	164.832	154.452	153.837

Font: Elaboració pròpia a partir de la base de dades Hermes. Diputació de Barcelona

A nivell municipal, a 2019 la taxa estimada d'atur registrat varia entre un mínim de 6% a Tiana i un màxim de 17'9% a Badia del Vallès. Respecte a 2010, l'atur ha caigut a tots els municipis de l'AMB (en conjunt, l'atur registrat estima una caiguda del 5%).

**1.5.2. Total d'atur registrat segons nivell instructiu i taxa d'atur registral estimada per municipi
(desembre 2019)**

Municipi	Primària o inferior	ESO i Batxillerat	CFGM	CFGS	Universitat	Total	Taxa d'atur registral
Badia del Vallès	80	834	126	51	24	1.115	17,9%
Sant Adrià de Besòs	303	1.866	268	142	102	2.681	15,6%
Ripollet	496	1.508	211	150	102	2.467	13,1%
Santa Coloma de Gramenet	1.791	4.598	629	370	246	7.634	12,8%
Montcada i Reixac	437	1.306	183	138	113	2.177	12,6%
Sant Vicenç dels Horts	197	1.128	218	124	76	1.743	12,6%
Badalona	1.807	9.001	1.249	842	704	13.603	12,5%
Sant Boi de Llobregat	246	3.194	508	329	263	4.540	11,1%
La Palma de Cervelló	2	89	21	15	33	160	10,8%
El Prat de Llobregat	103	2.485	343	228	156	3.315	10,6%
L'Hospitalet de Llobregat	1.455	9.766	1.177	804	719	13.921	10,5%
Sant Andreu de la Barca	235	788	155	121	67	1.366	10,4%
Barberà del Vallès	128	1.112	173	142	125	1.680	10,4%
Viladecans	341	2.106	401	292	208	3.348	10,3%
Cornellà de Llobregat	277	3.279	400	286	244	4.486	10,2%
Gavà	176	1.383	236	151	192	2.138	9,8%
Montgat	28	306	64	56	74	528	9,6%
Cervelló	9	258	53	36	43	399	9,3%
El Papiol	7	109	21	22	29	188	9,2%
Castellbisbal	67	320	70	58	39	554	9,2%
Castelldefels	142	1.792	247	211	308	2.700	9,1%
Cerdanyola del Vallès	154	1.661	249	224	293	2.581	9,0%
Esplugues de Llobregat	46	1.312	219	175	212	1.964	8,7%
Barcelona	3.874	41.461	5.944	5.566	12.202	69.047	8,6%
Torrelles de Llobregat	13	132	36	28	22	231	8,3%
Pallejà	28	287	53	33	41	442	8,2%
Sant Joan Despí	38	860	144	148	173	1.363	8,1%
Corbera de Llobregat	9	348	80	73	61	571	8,1%
Molins de Rei	23	606	117	117	133	996	8,1%
Sant Feliu de Llobregat	43	1.262	213	168	203	1.889	7,9%
Santa Coloma de Cervelló	10	159	44	38	42	293	7,6%
Sant Climent de Llobregat	3	81	30	13	18	145	7,2%
Begues	8	128	23	25	38	222	6,9%
Sant Cugat del Vallès	96	1.255	219	244	825	2.639	6,3%
Sant Just Desvern	8	245	47	57	114	471	6,1%
Tiana	10	112	35	32	51	240	6,0%
Total	12.690	97.137	14.206	11.509	18.295	153.837	9,5%

Font: Elaboració pròpia a partir de la base de dades Hermes. Diputació de Barcelona

Entre 2010 i 2019 s'observa una caiguda generalitzada de l'atur registrat als municipis de l'AMB, encara que aquest segueix sent superior als nivells pre-crisi econòmica.

1.5.3. Evolució de l'atur registrat segons nivell instructiu i evolució de la taxa d'atur registral estimada per municipi (desembre 2010 - desembre 2019)

Municipi	Primària o inferior	ESO i Batxillerat	CFGM	CFGS	Universitat	Total	Taxa d'atur registral
Badalona	-49%	-33%	-27%	-8%	-11%	-33%	-5,8%
Badia del Vallès	122%	-34%	-5%	19%	-37%	-26%	-6,2%
Barberà del Vallès	39%	-46%	-31%	-12%	12%	-37%	-6,4%
Barcelona	-54%	-33%	-26%	-20%	-21%	-32%	-4,1%
Begues	-50%	-33%	-23%	19%	-12%	-26%	-4,9%
Castellbisbal	-50%	-34%	15%	-13%	-3%	-29%	-5,4%
Castelldefels	-50%	-34%	-22%	-20%	-35%	-34%	-6,3%
Cerdanyola del Vallès	-64%	-42%	-35%	-25%	-11%	-40%	-5,5%
Cervelló	-84%	-36%	-20%	-25%	-4%	-36%	-6,4%
Corbera de Llobregat	-89%	-34%	-18%	-3%	-5%	-33%	-5,9%
Cornellà de Llobregat	-82%	-28%	-23%	-17%	-13%	-38%	-6,7%
El Papiol	-81%	-37%	-38%	22%	38%	-34%	-6,1%
El Prat de Llobregat	-88%	-25%	-32%	-28%	-28%	-36%	-5,8%
Esplugues de Llobregat	-88%	-31%	-19%	2%	-22%	-35%	-4,3%
Gavà	-46%	-40%	-24%	-30%	-9%	-37%	-6,2%
L'Hospitalet de Llobregat	-64%	-27%	-14%	-12%	-19%	-33%	-5,2%
La Palma de Cervelló	-86%	-24%	50%	15%	57%	-11%	-2,9%
Molins de Rei	-80%	-42%	-32%	-6%	-13%	-38%	-6,0%
Montcada i Reixac	13%	-36%	-27%	-2%	22%	-25%	-5,8%
Montgat	-60%	-26%	-19%	-20%	10%	-24%	-5,1%
Pallejà	-58%	-38%	-22%	-46%	-44%	-40%	-6,6%
Ripollet	7%	-38%	-29%	-23%	-15%	-30%	-6,2%
Sant Adrià de Besòs	-55%	-7%	-18%	-8%	-22%	-18%	-5,1%
Sant Andreu de la Barca	-54%	-42%	-23%	-17%	-16%	-41%	-7,8%
Sant Boi de Llobregat	-71%	-33%	-24%	-20%	-2%	-35%	-5,7%
Sant Climent de Llobregat	-90%	-46%	-27%	-24%	-10%	-44%	-7,0%
Sant Cugat del Vallès	-78%	-31%	-21%	-5%	-17%	-30%	-4,8%
Sant Feliu de Llobregat	-86%	-41%	-25%	-28%	-14%	-41%	-7,1%
Sant Joan Despí	-80%	-36%	-26%	-9%	-5%	-34%	-5,1%
Sant Just Desvern	-78%	-36%	-24%	-3%	-19%	-31%	-4,0%
Sant Vicenç dels Horts	-50%	-29%	-27%	-9%	-11%	-30%	-6,5%
Santa Coloma de Cervelló	-71%	-44%	-24%	-34%	2%	-38%	-6,9%
Santa Coloma de Gramenet	-33%	-37%	-23%	-10%	-8%	-34%	-5,7%
Tiana	-58%	-45%	-15%	-9%	-14%	-34%	-5,0%
Torrelles de Llobregat	-13%	-31%	0%	-38%	-39%	-28%	-5,9%
Viladecans	-66%	-38%	-27%	-6%	-6%	-39%	-7,5%
Total	-55%	-33%	-25%	-17%	-19%	-33%	-5,0%

Font: Elaboració pròpia a partir de la base de dades Hermes. Diputació de Barcelona

Per nivell educatiu, el pes de les persones aturades amb estudis d'FP (de Grau Mitjà o Superior) entre el total de la població aturada varia entre un 13% a Santa Coloma de Gramenet i un 30% a Sant Climent de Llobregat.

1.5.4. Percentatge d'atur registrat segons nivell educatiu (desembre 2019)

Municipi	Primària o inferior	ESO i Batx	CFGM	CFGS	Universitaris	Total
Badalona	13%	66%	9%	6%	5%	100%
Badia del Vallès	7%	75%	11%	5%	2%	100%
Barberà del Vallès	8%	66%	10%	8%	7%	100%
Barcelona	6%	60%	9%	8%	18%	100%
Begues	4%	58%	10%	11%	17%	100%
Castellbisbal	12%	58%	13%	10%	7%	100%
Castelldefels	5%	66%	9%	8%	11%	100%
Cerdanyola del Vallès	6%	64%	10%	9%	11%	100%
Cervelló	2%	65%	13%	9%	11%	100%
Corbera de Llobregat	2%	61%	14%	13%	11%	100%
Cornellà de Llobregat	6%	73%	9%	6%	5%	100%
El Papiol	4%	58%	11%	12%	15%	100%
El Prat de Llobregat	3%	75%	10%	7%	5%	100%
Esplugues de Llobregat	2%	67%	11%	9%	11%	100%
Gavà	8%	65%	11%	7%	9%	100%
L'Hospitalet de Llobregat	10%	70%	8%	6%	5%	100%
La Palma de Cervelló	1%	56%	13%	9%	21%	100%
Molins de Rei	2%	61%	12%	12%	13%	100%
Montcada i Reixac	20%	60%	8%	6%	5%	100%
Montgat	5%	58%	12%	11%	14%	100%
Pallejà	6%	65%	12%	7%	9%	100%
Ripollet	20%	61%	9%	6%	4%	100%
Sant Adrià de Besòs	11%	70%	10%	5%	4%	100%
Sant Andreu de la Barca	17%	58%	11%	9%	5%	100%
Sant Boi de Llobregat	5%	70%	11%	7%	6%	100%
Sant Climent de Llobregat	2%	56%	21%	9%	12%	100%
Sant Cugat del Vallès	4%	48%	8%	9%	31%	100%
Sant Feliu de Llobregat	2%	67%	11%	9%	11%	100%
Sant Joan Despí	3%	63%	11%	11%	13%	100%
Sant Just Desvern	2%	52%	10%	12%	24%	100%
Sant Vicenç dels Horts	11%	65%	13%	7%	4%	100%
Santa Coloma de Cervelló	3%	54%	15%	13%	14%	100%
Santa Coloma de Gramenet	23%	60%	8%	5%	3%	100%
Tiana	4%	47%	15%	13%	21%	100%
Torrelles de Llobregat	6%	57%	16%	12%	10%	100%
Viladecans	10%	63%	12%	9%	6%	100%

Font: Elaboració pròpia a partir de la base de dades Hermes. Diputació de Barcelona

En termes absoluts, hi ha més homes que dones registrats a l'atur fins als 24 anys. A partir d'aquesta edat, s'inverteix la relació i són les dones qui tenen més presència a l'atur registrat.

1.5.5. Atur registrat per edat i sexe, AMB (desembre 2019)

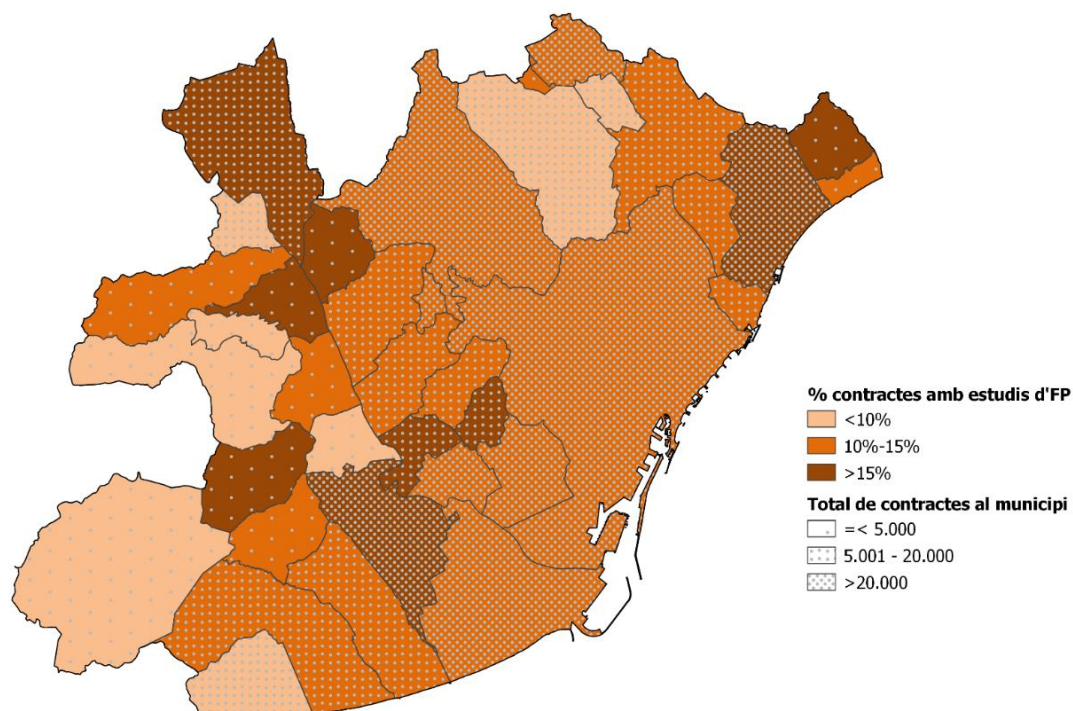
Edat	Dona	Home	Total
< de 20	1.965	2.978	4.943
De 20 a 24	6.500	7.174	13.674
De 25 a 29	11.796	10.302	22.098
De 30 a 34	14.961	10.573	25.534
De 35 a 39	16.886	12.217	29.103
De 40 a 44	18.510	14.544	33.054
De 45 a 49	18.481	15.340	33.821
De 50 a 54	19.603	16.098	35.701
De 55 a 59	23.533	17.445	40.978
Majors de 59	27.081	16.345	43.426
Total	159.316	123.016	282.332

Font: Elaboració pròpia a partir de la base de dades Hermes. Diputació de Barcelona

1.6. Contractació laboral. 2019

A l'AMB, un 13'8% de les contractacions impliquen a persones amb titulacions en FP, així com un 13'6% al cas de Barcelona (percentatges lleugerament superiors al 12'3% de Catalunya). Les diferències entre municipis, però, són notables, anant des del mínim del 6'4% a Cervelló fins al màxim del 26'4% a Sant Boi de Llobregat. Així, a 8 municipis de l'AMB hi ha menys d'un 10% de contractacions amb nivell d'FP, a 19 municipis aquesta xifra oscil·la entre el 10% i el 15% i als 9 municipis restants és superior al 15%.

1.6.1. Municipis de l'AMB segons percentatge de contractes amb estudis d'FP i quantitat total de contractes. 2019



Font: Elaboració pròpia a partir de dades de l'Observatori del Treball i Model Productiu de la Generalitat

1.6.2. Contractació laboral anual per nivell instructiu i municipi. 2019

Municipi	Primaria o inf.	ESO i Batxillerat	CFGM	CFGS	Universitat	Sense especificar	Total	% FP sobre total
Badalona	12.134	20.146	5.978	2.619	10.029	167	51.073	16,8%
Badia del Vallès	173	483	53	21	45	#	775	9,5%
Barberà del Vallès	3.558	12.560	1.709	859	1.515	20	20.221	12,7%
Barcelona	211.037	597.920	107.631	56.352	225.281	5.116	1.203.337	13,6%
Begues	160	463	53	22	87	7	792	9,5%
Castellbisbal	1.923	7.967	1.652	713	736	4	12.995	18,2%
Castelldefels	3.096	7.456	713	340	1.438	78	13.121	8,0%
Cerdanyola del Vallès	2.214	8.076	850	653	5.125	82	17.000	8,8%
Cervelló	541	1.047	80	39	141	7	1.855	6,4%
Corbera de Llobregat	327	625	76	49	132	10	1.219	10,3%
Cornellà de Llobregat	6.043	18.558	2.220	1.232	3.527	67	31.647	10,9%
El Papiol	372	760	190	41	115	#	1.478	15,6%
El Prat de Llobregat	6.340	32.862	4.317	1.912	4.359	40	49.830	12,5%
Esplugues de Llobregat	2.526	8.135	1.487	1.180	3.312	92	16.732	15,9%
Gavà	3.717	9.374	1.412	551	980	63	16.097	12,2%
L'Hospitalet de Llobregat	20.881	33.714	6.857	4.452	14.056	247	80.207	14,1%
La Palma de Cervelló	115	420	28	16	30	#	611	7,2%
Molins de Rei	1.933	3.170	785	195	723	39	6.845	14,3%
Montcada i Reixac	3.892	7.564	1.475	640	1.280	34	14.885	14,2%
Montgat	311	656	77	58	240	22	1.364	9,9%
Pallejà	440	1.476	314	151	332	8	2.721	17,1%
Ripollet	1.375	3.357	297	166	504	30	5.729	8,1%
Sant Adrià de Besòs	3.005	3.161	496	285	632	20	7.599	10,3%
Sant Andreu de la Barca	1.938	11.152	906	383	671	14	15.064	8,6%
Sant Boi de Llobregat	5.567	12.913	6.293	2.395	5.707	33	32.908	26,4%
Sant Climent de Llobregat	81	165	16	20	84	#	366	9,8%
Sant Cugat del Vallès	17.590	19.408	4.620	2.010	8.808	386	52.822	12,6%
Sant Feliu de Llobregat	1.597	3.572	615	310	659	31	6.784	13,6%
Sant Joan Despí	1.725	5.526	1.702	1.404	3.616	47	14.020	22,2%
Sant Just Desvern	1.325	4.391	545	303	1.274	88	7.926	10,7%
Sant Vicenç dels Horts	1.044	2.084	270	190	669	7	4.264	10,8%
Santa Coloma de Cervelló	183	735	49	47	176	8	1.198	8,0%
Santa Coloma de Gramenet	4.602	5.601	1.587	705	2.550	61	15.106	15,2%
Tiana	183	299	114	43	112	20	771	20,4%
Torrelles de Llobregat	89	257	74	14	27	7	468	18,8%
Viladecans	5.954	7.161	1.426	573	1.529	27	16.670	12,0%
Total AMB	327.991	853.214	156.967	80.943	300.501	6.882	1.726.500	13,8%
Catalunya	787.567	1.696.152	273.342	139.050	440.163	9.981	3.346.255	12,3%

Dada sotmesa a secret estadístic quan el valor està entre 1 i 3 ambdós inclosos.

Font: Elaboració pròpia a partir de dades de l'Observatori del Treball i Model Productiu de la Generalitat

Per altra banda, la taxa de contractació temporal al 2019 és del 86'1% a Barcelona i 85'8% a l'AMB (lleugerament inferior al 86'6% de Catalunya). Novament hi trobem diferències considerables entre els municipis de l'AMB, que van des del mínim del 68'3% de contractació temporal a La Palma de Cervelló fins al màxim del 92'2% a Sant Andreu de la Barca.

En relació al nivell d'estudis d'FP, la taxa de contractació és inferior a la del total municipal al cas d'11 municipis de l'AMB pels estudis de Grau Mitjà, així com a 26 municipis si ens fixem en el Grau Superior. En termes generals, a l'AMB la taxa de contractació temporal és més baixa pels estudis universitaris (79'1%) i de CFGS (84'8%), i més elevada al cas del CFGM (90'4%) i d'ESO i Batxillerat (88'0%).

1.6.3. Taxa de contractació temporal per estudis i municipi. 2019

Municipi	Primaria o inf.	ESO i Batxillerat	CFGM	CFGS	Universitat	Sense especificar	Total
Badalona	81%	83%	91%	89%	90%	58%	85,1%
Badia del Vallès	88%	89%	89%	#	89%	#	89,1%
Barberà del Vallès	80%	91%	87%	82%	71%	85%	86,8%
Barcelona	86%	88%	91%	85%	79%	54%	86,1%
Begues	85%	81%	#	68%	70%	#	81,2%
Castellbisbal	88%	94%	94%	90%	73%	100%	91,9%
Castelldefels	80%	84%	82%	71%	76%	47%	81,5%
Cerdanyola del Vallès	79%	81%	80%	73%	88%	63%	82,5%
Cervelló	82%	85%	64%	67%	68%	#	81,6%
Corbera de Llobregat	76%	76%	74%	82%	60%	40%	73,7%
Cornellà de Llobregat	82%	86%	80%	73%	69%	60%	82,2%
El Papiol	82%	83%	88%	76%	71%	#	82,6%
El Prat de Llobregat	86%	92%	85%	81%	68%	65%	87,8%
Esplugues de Llobregat	85%	86%	86%	85%	68%	63%	82,2%
Gavà	86%	89%	88%	82%	67%	65%	86,9%
L'Hospitalet de Llobregat	86%	87%	91%	86%	85%	82%	86,7%
La Palma de Cervelló	86%	64%	64%	75%	63%	#	68,3%
Molins de Rei	86%	82%	72%	78%	73%	77%	81,2%
Montcada i Reixac	86%	86%	87%	78%	66%	79%	84,1%
Montgat	84%	78%	78%	72%	76%	64%	78,4%
Pallejà	81%	83%	87%	87%	74%	#	82,4%
Ripollet	78%	85%	84%	75%	80%	83%	82,8%
Sant Adrià de Besòs	75%	84%	92%	87%	79%	60%	80,8%
Sant Andreu de la Barca	85%	95%	91%	81%	72%	43%	92,2%
Sant Boi de Llobregat	82%	88%	96%	93%	92%	70%	89,6%
Sant Climent de Llobregat	69%	74%	75%	#	88%	#	77,2%
Sant Cugat del Vallès	89%	84%	84%	71%	66%	48%	82,1%
Sant Feliu de Llobregat	79%	82%	81%	78%	73%	68%	80,4%
Sant Joan Despí	82%	88%	92%	91%	87%	68%	87,8%
Sant Just Desvern	84%	90%	71%	67%	58%	60%	81,3%
Sant Vicenç dels Horts	83%	82%	83%	73%	73%	71%	80,6%
Santa Coloma de Cervelló	80%	80%	92%	72%	72%	100%	79,4%
Santa Coloma de Gramenet	85%	84%	92%	93%	93%	70%	86,8%
Tiana	83%	86%	96%	79%	89%	75%	86,7%
Torrelles de Llobregat	74%	72%	92%	#	100%	#	77,8%
Viladecans	88%	84%	88%	84%	76%	63%	85,0%
Total AMB	85%	88%	90%	85%	79%	56%	85,8%
Catalunya	87%	88%	90%	86%	80%	59%	86,6%

Taxa de contractació temporal = Contractes temporals / (Total de contractes temporals + indefinits)

Dada sotmesa a secret estadístic quan el valor està entre 1 i 3 ambdós inclosos.

Font: Elaboració pròpia a partir de dades de l'Observatori del Treball i Model Productiu de la Generalitat

1.6.4. Taxa de contractació temporal per estudis i municipi (Base 1 = AMB 2019)

Municipi	Primaria o inf.	ESO i Batxillerat	CFGM	CFGS	Universitat	Sense especificar	Total
Badalona	0,95	0,94	1,01	1,05	1,14	1,03	0,99
Badia del Vallès	1,03	1,01	0,98	#	1,12	#	1,04
Barberà del Vallès	0,94	1,03	0,96	0,97	0,90	1,51	1,01
Barcelona	1,01	1,00	1,01	1,01	1,00	0,96	1,00
Begues	0,99	0,92	#	0,80	0,89	#	0,95
Castellbisbal	1,03	1,07	1,04	1,07	0,92	1,78	1,07
Castelldefels	0,94	0,96	0,91	0,84	0,95	0,84	0,95
Cerdanyola del Vallès	0,92	0,92	0,89	0,86	1,11	1,13	0,96
Cervelló	0,96	0,97	0,71	0,79	0,86	#	0,95
Corbera de Llobregat	0,89	0,86	0,82	0,96	0,76	0,71	0,86
Cornellà de Llobregat	0,96	0,98	0,89	0,86	0,87	1,06	0,96
El Papiol	0,97	0,95	0,97	0,89	0,90	#	0,96
El Prat de Llobregat	1,00	1,04	0,94	0,95	0,86	1,16	1,02
Esplugues de Llobregat	1,00	0,98	0,95	1,00	0,86	1,12	0,96
Gavà	1,01	1,02	0,98	0,96	0,85	1,16	1,01
L'Hospitalet de Llobregat	1,01	0,99	1,01	1,02	1,07	1,45	1,01
La Palma de Cervelló	1,01	0,73	0,71	0,88	0,80	#	0,80
Molins de Rei	1,02	0,94	0,80	0,92	0,92	1,37	0,95
Montcada i Reixac	1,01	0,98	0,96	0,92	0,84	1,41	0,98
Montgat	0,99	0,88	0,86	0,85	0,96	1,13	0,91
Pallejà	0,96	0,95	0,96	1,02	0,94	#	0,96
Ripollet	0,92	0,97	0,92	0,88	1,01	1,48	0,96
Sant Adrià de Besòs	0,88	0,96	1,01	1,03	0,99	1,07	0,94
Sant Andreu de la Barca	1,00	1,08	1,01	0,95	0,90	0,76	1,07
Sant Boi de Llobregat	0,97	1,00	1,06	1,10	1,16	1,24	1,04
Sant Climent de Llobregat	0,81	0,84	0,83	#	1,11	#	0,90
Sant Cugat del Vallès	1,05	0,96	0,93	0,84	0,84	0,85	0,96
Sant Feliu de Llobregat	0,93	0,94	0,90	0,92	0,92	1,20	0,94
Sant Joan Despí	0,96	1,01	1,02	1,07	1,10	1,21	1,02
Sant Just Desvern	0,99	1,02	0,78	0,79	0,74	1,07	0,95
Sant Vicenç dels Horts	0,97	0,94	0,92	0,86	0,93	1,27	0,94
Santa Coloma de Cervelló	0,94	0,91	1,02	0,85	0,92	1,78	0,93
Santa Coloma de Gramenet	0,99	0,95	1,02	1,10	1,18	1,25	1,01
Tiana	0,98	0,98	1,06	0,93	1,13	1,33	1,01
Torrelles de Llobregat	0,87	0,81	1,02	#	1,26	#	0,91
Viladecans	1,04	0,95	0,97	0,99	0,97	1,12	0,99
Total AMB	1,00	1,00	1,00	1,00	1,00	1,00	1,00
Catalunya	1,02	1,00	1,00	1,01	1,01	1,04	1,01

Dada sotmesa a secret estadístic quan el valor està entre 1 i 3 ambdós inclosos.

Font: Elaboració pròpia a partir de dades de l'Observatori del Treball i Model Productiu de la Generalitat

Finalment, un 81'8% de treballadors/es entre 16 i 64 anys compten amb un contracte fixe a la província de Barcelona al 2n trimestre del 2020 (xifra lleugerament superior al 81'1% de Catalunya). Els percentatges més alts es troben entre els nivells universitari (84'0%) i del CFGS (83'5%), en contrast amb el cas d'ESO o inferior (79'5% i del CFGM (79'7%).

1.6.5. Treballadors amb contracte fixe segons nivell instructiu (entre 16-64 anys) 2T2020

Àmbit Territorial	ESO o inf.	Batxillerat	CFGM	CFGS	Universitaris	Total
Barcelona província	79,5%	80,6%	79,7%	83,5%	84,0%	81,8%
Catalunya	78,8%	79,1%	80,1%	83,5%	83,2%	81,1%

Font: Elaboració pròpia a partir de dades de l'EPA 1T2017

Si ens centrem en la població entre 18 i 30 anys, la proporció de contractes fixes cau dràsticament: un 58'3% a la província de Barcelona i un 57'4% a Catalunya. En aquesta franja d'edat, compten amb més contractes fixes a Barcelona qui tenen estudis de CFGM (60'9%) i universitaris (60'2%), en contrast amb Batxillerat (53'3%) i el CFGS (54'1%).

1.6.6. Treballadors amb contracte fixe segons nivell instructiu (entre 18-30 anys) 2T2020

Àmbit Territorial	ESO o inf.	Batxillerat	CFGM	CFGS	Universitaris	Total
Barcelona província	61,1%	53,3%	60,9%	54,1%	60,2%	58,3%
Catalunya	58,5%	48,5%	60,7%	54,7%	60,7%	57,4%

Font: Elaboració pròpia a partir de dades de l'EPA 2T2020

1.B. Inserció laboral dels titulats/des en FP

A l'AMB, entre les persones recent titulades en FP, al 2019 més d'un terç treballen (36'1%), un percentatge similar continuen estudiant (36'0%), un 18'7% estudien i treballen i el 9'2% restant busca feina. Aquestes proporcions són molt semblants al cas de Barcelona. La situació a l'AMB és força més positiva que al total de Catalunya, on un 17'9% busquen feina.

En termes d'inserció laboral, a l'AMB un 54'7% dels recent titulats/des en FP treballen (ja sigui combinant treball amb estudis o no), percentatge una mica inferior a la ciutat de Barcelona (53'0%) però molt més favorable que al total de Catalunya, on la inserció laboral d'aquests recents titulats es situa al 44'1%.

1.7.1. Inserció dels recents titulats/des d'FP segons àmbit territorial. 2019

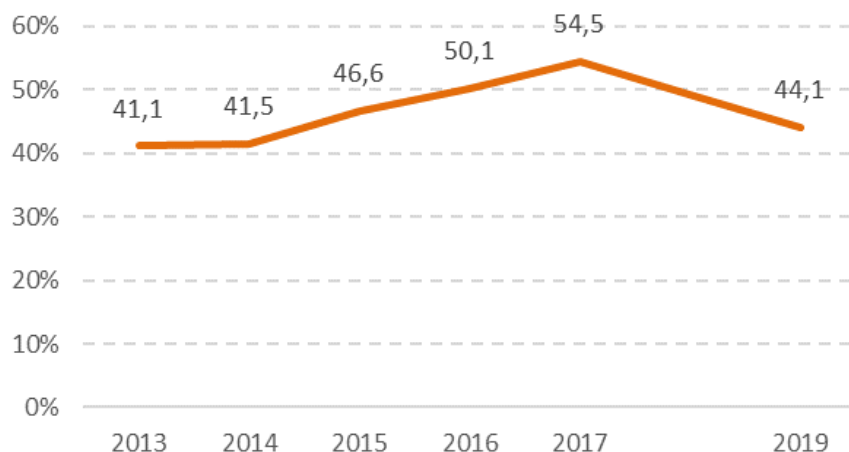
Situació laboral	Barcelona	Total AMB	Catalunya
Treballen	34,7%	36,1%	35,7%
Estudien i treballen	18,3%	18,7%	8,5%
Continuen Estudiant	37,0%	36,0%	38,0%
Busquen Feina	10,0%	9,2%	17,9%
Total treballant	53,0%	54,8%	44,1%
Total estudiant	55,3%	54,7%	46,4%

Nota: recent titulats (9 mesos després d'obtenir el títol)

Font: Elaboració pròpia a partir de les dades del Departament d'Educació de la Generalitat de Catalunya

De fet, a Catalunya es torna als nivells d'inserció laboral del 2013, després d'haver-se experimentat un increment d'aquesta inserció fins al 2017.

1.7.2. Evolució (%) de la inserció dels recents graduats/des a Catalunya. 2013 — 2019



Font: Elaboració pròpia a partir de les dades del Departament d'Educació de la Generalitat de Catalunya

Entre els recent graduats en CFGM que continuen estudiant, una gran majoria continua la trajectòria en FP a un Grau Superior (un 78'4% a l'AMB, al que s'ha de sumar un 7'4% que es preparen per accedir a un Grau Superior). Al cas dels titulats/des en CFGS que continuen estudiant, la trajectòria és més diversa: a l'AMB, la majoria cursa estudis universitaris (un 64'5%), però un 20'1% continuen al CFGS i un 14'2% realitza altres estudis (diferents al CFGM o Batxillerat). A Barcelona la situació és similar.

1.7.3. Estudis en curs dels graduats/des de grau mitjà que prossegueixen estudis després de graduar-se. 2019

Estudis	Barcelona	Total AMB
CFGM	7,6%	7,3%
CFGS	78,0%	78,4%
Preparació per a accés a GS	5,7%	7,4%
Altres	6,7%	5,4%
Universitat	1,6%	1,0%
Batxillerat	0,4%	0,4%

Font: Elaboració pròpia a partir de les dades del Departament d'Educació de la Generalitat de Catalunya

1.7.4. Estudis en curs dels graduats/des de grau superior que prossegueixen estudis després de graduar-se. 2019

Estudis	Barcelona	Total AMB
CFGM	0,8%	1,0%
CFGS	18,9%	20,1%
Altres	15,1%	14,2%
Universitat	65,2%	64,5%
Batxillerat	0,1%	0,2%

Font: Elaboració pròpia a partir de les dades del Departament d'Educació de la Generalitat de Catalunya

La inserció laboral varia considerablement entre unes famílies professionals i altres. Així, a l'AMB un 74% dels recents graduats/des en FP treballen al cas d'Energia i aigua, un 64'9% a Hoteleria i turisme i un 64% a Instal·lació i manteniment. En contrast, la inserció laboral és del 35'4% al cas de Tèxtil, confecció i pell, del 42'9% a Arts gràfiques i del 44'4% a Seguretat i medi ambient. Aquesta realitat és semblant al cas de Barcelona.

1.7.5. Inserció dels recents titulats/des d'FP segons àmbit territorial i família professional. 2019

Barcelona	Treballen	Estudien i treballen	Continuen estudiant	Busquen feina	Inserció laboral
Instal·lació i manteniment	57%	15%	21%	7%	72%
Energia i aigua	63%	5%	17%	15%	68%
Hoteleria i turisme	45%	20%	24%	10%	65%
Fabricació mecànica	44%	19%	27%	10%	63%
Sanitat	44%	18%	26%	11%	63%
Química	50%	10%	32%	9%	60%
Electricitat i electrònica	45%	14%	34%	7%	59%
Indústries alimentàries	45%	13%	29%	13%	58%
Serv. socioc. i a la comunitat	26%	27%	41%	6%	53%
Comerç i màrqueting	34%	17%	42%	7%	51%
Imatge i so	33%	16%	36%	15%	49%
Administració i gestió	28%	20%	44%	9%	48%
Edificació i obra civil	43%	4%	53%	0%	47%
Transport i mant. de vehicles	30%	18%	35%	18%	47%
Imatge personal	29%	19%	39%	14%	47%
Agrària	40%	7%	27%	27%	47%
Informàtica i comunicacions	33%	13%	48%	6%	46%
Fusta, moble i suro	27%	18%	36%	18%	45%
Seguretat i medi ambient	26%	19%	33%	22%	44%
Activitats físicoesportives	19%	22%	50%	9%	41%
Tèxtil, confecció i pell	22%	14%	40%	25%	35%
Arts gràfiques	26%	6%	54%	14%	32%
Total	35%	18%	37%	10%	53%

Total AMB	Treballen	Estudien i treballen	Continuen estudiant	Busquen feina	Inserció laboral
Energia i aigua	68%	6%	14%	12%	74%
Hoteleria i turisme	46%	19%	24%	11%	65%
Instal·lació i manteniment	48%	16%	31%	5%	64%
Sanitat	46%	18%	26%	10%	64%
Fabricació mecànica	45%	18%	29%	8%	63%
Indústries alimentàries	46%	15%	31%	8%	61%
Química	50%	11%	32%	7%	60%
Electricitat i electrònica	46%	13%	35%	6%	59%
Serv. socioc. i a la comunitat	29%	27%	38%	7%	55%
Comerç i màrqueting	34%	20%	39%	7%	54%
Agrària	50%	3%	32%	15%	53%
Transport i mant. de vehicles	36%	16%	34%	15%	51%
Administració i gestió	32%	19%	40%	9%	51%
Edificació i obra civil	44%	6%	49%	1%	50%
Imatge i so	32%	16%	35%	17%	48%
Fusta, moble i suro	37%	11%	37%	16%	47%
Informàtica i comunicacions	32%	15%	47%	6%	47%
Imatge personal	30%	17%	40%	13%	47%
Activitats físicoesportives	20%	26%	48%	7%	45%
Seguretat i medi ambient	26%	19%	33%	22%	44%
Arts gràfiques	34%	9%	40%	17%	43%
Tèxtil, confecció i pell	22%	14%	40%	25%	35%
Total	36%	19%	36%	9%	55%

Nota: Inserció = Treballen + Estudien i treballen

Font: Elaboració pròpia a partir de les dades del Departament d'Educació de la Generalitat de Catalunya

En quant a la percepció salarial dels recents graduats/des, a l'AMB un 45'8% cobren entre 900 i 1.200 euros mensuals i altre 31'1% entre 1.200 i 1.500 euros. A la franja de major poder adquisitiu, un 10'5% cobra més de 1.500 euros. Les persones amb titulació recent al CFGS perceben salaris superiors en comparació amb el CFGM: un 45% cobren més de 1.200 euros al cas del CFGS, front a un 33% al CFGM. Per últim, a Barcelona les percepcions salarials són una mica superiors a la resta de l'AMB.

1.7.6. Percepció salarial recents graduats/des en FP, per grau i àmbit territorial. 2019

Barcelona	CFGM	CFGS	Total
Fins a 650 €	1,0%	1,0%	1,0%
De 650 a 900 €	15,4%	9,0%	10,6%
De 900 a 1200 €	47,8%	43,4%	44,5%
De 1200 a 1500 €	27,1%	34,1%	32,4%
Més de 1500 €	8,7%	12,5%	11,6%
Total AMB	CFGM	CFGS	Total
Fins a 650 €	1,0%	0,9%	0,9%
de 650 a 900€	16,6%	9,7%	11,7%
de 900 a 1200 €	49,3%	44,3%	45,8%
de 1200 a 1500€	26,2%	33,2%	31,1%
Més de 1500 €	6,9%	12,0%	10,5%

Font: Elaboració pròpia a partir de les dades del Departament d'Educació de la Generalitat de Catalunya

A l'AMB, un 57'8% dels recents graduats/des en FP que treballen tenen contractes temporals i un 34'9% indefinits. Les diferències entre grau i àmbit territorial són equivalents a les de la percepció salarial. Al cas del CFGS els contractes indefinits corresponen amb el 37'5% del total, front al 29'2% del CFGM, on la temporalitat és major. A Barcelona, el pes dels contractes indefinits és una mica superior al de la resta de l'AMB.

1.7.7. Tipus de contracte recents graduats/des en FP, per grau i àmbit territorial

Barcelona	CFGM	CFGS	Total
Contracte indefinit	30,1%	38,4%	36,3%
Contracte temporal	62,0%	52,9%	55,2%
Per compte propi	2,3%	3,2%	2,9%
Altres	5,6%	5,6%	5,6%
Total AMB	CFGM	CFGS	TOTAL
Contracte indefinit	29,2%	37,5%	34,9%
Contracte temporal	63,6%	55,2%	57,8%
Per compte propi	2,0%	2,4%	2,3%
Altres	5,3%	4,9%	5,0%

Font: Elaboració pròpia a partir de les dades del Departament d'Educació de la Generalitat de Catalunya

Un 72'9% dels recents graduats/des en CFGM FP a l'AMB percep una relació entre la feina i els estudis, així com un 72'3% al CFGS (a Barcelona aquestes xifres són lleugerament inferiors, 72'4% i 70'5%, respectivament). Aquest percentatge s'ha mantingut al voltant d'aquests valors als darrers anys, sense grans fluctuacions.

1.7.8. Evolució de la percepció de relació entre feina i estudis per nivell formatiu a Barcelona (2010 — 2019) i AMB (2017 — 2019)

Àmbit	Cicle	2010	2011	2012	2013	2014	2015	2016	2017	2018	2019
Barcelona	CFGM	69,8%	67,4%	68,9%	67,1%	67,5%	70,8%	77,1%	74,2%	77,7%	72,4%
	CFGS	72,3%	66,6%	65,1%	61,0%	63,7%	67,4%	70,2%	73,1%	72,6%	70,5%
Total AMB	CFGM	-	-	-	-	-	-	-	73,2%	73,9%	72,9%
	CFGS	-	-	-	-	-	-	-	69,9%	74,1%	72,3%

Font: Elaboració pròpia a partir de les dades del Departament d'Educació de la Generalitat de Catalunya

Entre els principals motius per no trobar feina entre els recents graduats/des en FP, a l'AMB un 43'8% atribueix la manca d'experiència, un 20'6% altres situacions personals, un 16'9% manca d'ofertes laborals adequades a la formació i un 11'4% manca d'ofertes econòmicament atractives. No hi ha grans diferències entre les graduacions al CFGM i el CFGS, ni entre Barcelona i la resta de l'AMB.

1.7.9. Motius per no trobar feina dels recents graduats/des en atur per àmbit territorial i grau.

2019

Barcelona	CFGM	CFGS	Total
Manca de feina propera al lloc de residència	6,6%	7,4%	7,2%
Manca de formació	6,6%	6,3%	6,4%
Manca d'experiència	34,8%	35,8%	35,5%
Manca d'ofertes econòmicament atractives	10,7%	11,1%	10,9%
Manca d'ofertes laborals adequades a la formació	11,9%	19,5%	17,3%
No busca feina	5,7%	3,3%	4,0%
Altres situacions personals	23,8%	16,7%	18,7%
Total AMB	CFGM	CFGS	Total
Manca de feina propera al lloc de residència	5,6%	6,6%	6,3%
Manca de formació	4,9%	5,8%	5,5%
Manca d'experiència	34,4%	35,0%	34,8%
Manca d'ofertes econòmicament atractives	11,0%	11,7%	11,4%
Manca d'ofertes laborals adequades a la formació	11,7%	19,8%	16,9%
No busca feina	7,4%	3,1%	4,6%
Altres situacions personals	24,9%	18,2%	20,6%

Font: Elaboració pròpia a partir de les dades del Departament d'Educació de la Generalitat de Catalunya