

Anuari de la Formació Professional a Barcelona i l'AMB 2017



Formació Professional Formació Professional Formació Professional

Crèdits:

Aquest anuari ha estat elaborat per l'Observatori de l'FP de la Fundació BCN Formació Professional, amb el següent equip de treball:

Direcció i coordinació

Montse Blanes. Direcció de la Fundació. Fundació BCN Formació Professional

Anna Punyet. Observatori de l'FP. Fundació BCN Formació Professional

Equip de treball

Anna Punyet i Àngel Tarriño. Observatori de l'FP. Fundació BCN Formació Professional

Jordi Castillo. Àrea de projectes europeus i relacions internacionals. Fundació BCN Formació Professional

Col·laboracions

Àngels Santigosa i Teresa Udina. Àrea d'estudis. Departament d'Estudis d'Ocupació, Empresa i Turisme Ajuntament de Barcelona

Josep Márquez Moreno. Secretaria tècnica del Servei Públic d'Ocupació de Catalunya

Àlex Lobaco Poyatos. Gestió de Programes. Consorci per la Formació Contínua de Catalunya

Tota la informació que conté aquesta publicació es pot descarregar en l'espai web de l'Observatori de l'FP, accessible des de la pàgina web de la Fundació BCN Formació Professional:
www.fundaciobcnfp.cat

2018 Fundació BCN Formació Professional
Tots els drets reservats

Preimpresió i impressió: Fotoletra S.A.

Dispòsit legal: B-14439 - 2018

INTRODUCCIÓ

En aquesta tercera edició de la revista *Anuari de la Formació Professional* a més d'assolir el repte de mostrar la formació professional en si mateixa com un sistema integrat per la inicial i per l'ocupacional, aquest any s'aporten dades per la ciutat de Barcelona i la seva primera corona metropolitana, l'Àrea Metropolitana de Barcelona (en endavant AMB).

L'anàlisi de la ciutat i dels diferents municipis de la primera corona no s'entén sense una perspectiva metropolitana com a unitat funcional que ha de permetre abordar sinèrgies territorials, tant educatives com econòmiques que des de l'àmbit local difícilment es poden visualitzar. Així doncs, conèixer les dinàmiques que es produeixen en i entre els 36 municipis és clau per entendre el nivell de desplegament i desenvolupament que s'hi produeix en matèria d'FP i de desenvolupament econòmic. L'FP tant la inicial com l'ocupacional és l'eix vertebrador que vetlla per fer més qualificades i competitives les persones i el teixit productiu davant d'un context global, tecnològic i contínuament canviant.

Finalment, cal esmentar que aquest document no hauria estat possible sense la implicació de persones i institucions que han contribuït a facilitar-nos les dades necessàries i a donar el seu suport per a la seva correcta interpretació. Així, des de la Fundació BCN Formació Professional volem agrair especialment el suport dels seus organismes:

- Àrea de Programes Internacionals Sub. Gral. d'Autoritzacions Inicials de Treball. Departament de treball, afers socials i famílies. Generalitat de Catalunya.
- Associació de Ciutats Europees. Xarxa FP.

- Centre d'Estudis Sant Francesc.
- Consorci d'Educació de Barcelona.
- Departament d'Ensenyament. Generalitat de Catalunya.
- Escola d'Art La Industrial.
- Escola d'Hoteleria i Turisme CETT.
- Escola Massana. Centre d'Art i Disseny.
- Fundació Jesuïtes Educació.
- Institut Bonanova FP Sanitària.
- Institut de Mitjans Audiovisuals EMAV.
- Institut Escola d'Hoteleria i Turisme de Barcelona.
- Institut Joan Brossa.
- Institut Lluïsa Cura.
- Àrea d'estudis - Departament d'Estudis . Gerència d'Ocupació, Comerç, Empresa i Turisme. Ajuntament de Barcelona.
- Consorci per la Formació Contínua de Catalunya. Generalitat de Catalunya.
- Servei Públic d'Ocupació de Catalunya. Generalitat de Catalunya.

Fe d'errades:

Pàgina 16. On diu municipis sense oferta d'FP inicial en compte de Santa Coloma de Gramenet ha de dir Santa Coloma de Cervelló.

Pàgina 23. A la figura de l'FP inicial la llegenda de la gràfica Distribució de places segons titularitat està invertida. La pública és la blava i la privada el vermell.

ÍNDIX

Marc de referència: Europa i Catalunya	6
Context econòmic a Barcelona i a l'AMB	8
Sistema integral d'FP: inicial i per l'ocupació	10
La promoció de les polítiques actives d'ocupació pel Servei Públic d'Ocupació de Catalunya a l'Àrea metropolitana de Barcelona	12
Sistema d'FP Inicial	
– Oferta	16
– Perfil de l'alumnat	18
– Famílies professionals i titulacions	20
– Contrast oferta i demanda de cicles	22
– Passarel·les i accessibilitat	24
– Excel·lència del sistema	26
– Abandonament continu	28
Formació professional per a l'ocupació adreçada a persones ocupades:	
– Programes transversals i sectorials	30
– Perfils dels participants	32
– Famílies professionals	34
Formació professional per a l'ocupació adreçada a persones aturades:	
– Programes de formació i qualificació	38
– Perfils de persones participants	40
– Famílies professionals	42
La trajectòria laboral de les persones graduades en FP	44
Ofertes de feina vinculades a l'FP	46
Recomanacions	48
Metodologia i fonts d'informació	50
Altres publicacions de l'Observatori FP	51

MARC DE REFERÈNCIA: EUROPA I CATALUNYA

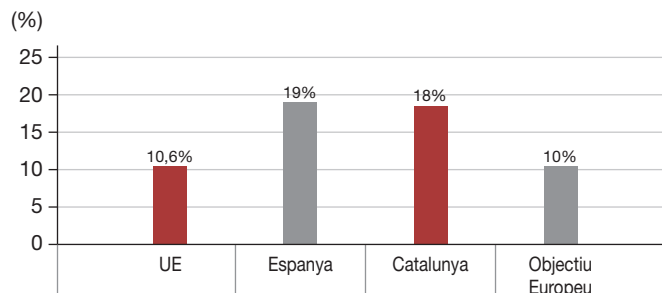
6

Sens dubte un dels referents a l'hora de trobar un punt de comparació de contextos territorials amplis és la UE i els seus indicadors associats a les variables d'interès. En aquest cas l'educació, el mercat de treball i l'èxit escolar són els punts de partida d'aquesta comparació.

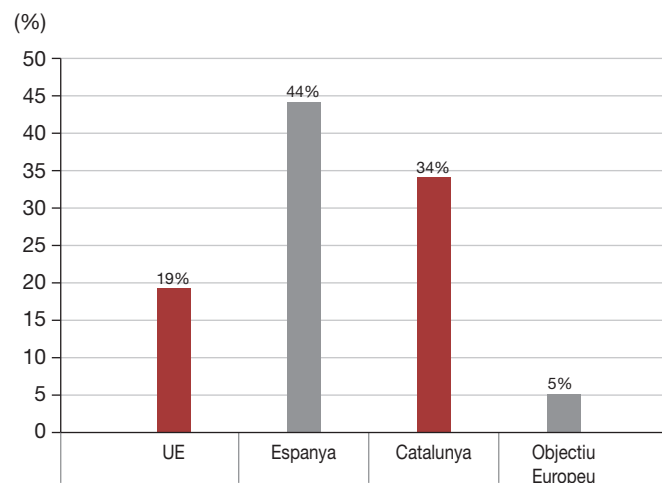
Els darrers anys s'ha treballat intensament per tal de reduir aquest fenomen des de diverses institucions que tenen competències o interès en l'educació ja que a principis dels anys 2000 aquest indicador se situava al voltant d'un alarmant 30% mentre que al conjunt de la UE es movia al voltant del 16%. Són diverses les causes que normalment s'assenyalen per explicar aquest fenomen. Les dues causes més detectades són, d'una banda les condicions laborals i la facilitat d'accés al mercat laboral per a les persones joves i, de l'altra, el model actual d'escola estandarditzada i no personalitzada.

La primera genera, des de la perspectiva del mercat de treball, en època de bonança l'entrada, ràpida i fàcil al mercat de treball fruit de "l'abundància" de llocs de treball poc qualificats¹ i sense el requeriment, al jovent d'una qualificació. Els sectors que més representen aquest fet són el de la construcció i el de sectors extensius en mà d'obra. Pel que fa a la segona, s'indica clarament en l'informe del CTEESC² on s'explica que bona part dels agents socials i educatius entrevistats consideren que el fracàs educatiu i l'abandonament prematur és un fracàs del propi sistema. Un sistema educatiu on la persona no és el centre de l'aprenentatge i on la formació s'imparteix de forma estàndard i sovint sense respectar la diversitat d'aprenentatge de l'alumnat. El sistema educatiu vi-

Abandonament Escolar Prematur (AEP) dels i les joves de 18 a 24 anys



Atur juvenil (15-24 anys)



gent avalua segons el rendiment acadèmic de l'alumnat i no el propi procés d'aprenentatges³.

¹ Puig, M. i Vilalta, J.M. (2016): Reptes de l'educació a Catalunya. Anuari 2015. Abandonament escolar prematur més *pull* que *push*. Fundació Jaume Bofill

² CTEESC (2011): *Informe sobre el risc escolar a Catalunya*

³ Tarabini, A. Curran M., Castejon A., Luna F., Montes, A. I Psifidou, I (2017): *Un problema no resolt: com abordar l'abandonament escolar prematur?* Fundació Jaume Bofill

Altres Indicadors comparats

Taxa d'ocupació (15-24)	Joves NEET (no estudien / no treballen 18-24)	Població 25-64 anys amb nivell instructiu baix (primària o secundària bàsica)
UE28: 34%	UE28: 12%	UE28: 22,5%
ESP: 18%	ESP: 15%	ESP:40,9%
CAT: 24%	CAT: 15%	CAT:39,2%

Actualment, tot i que el context ha millorat, l'AEP continua essent un dels principals reptes del sistema educatiu català i espanyol, amb un 18% i 19% d'AEP respectivament, gairebé el doble que a la mitjana de la UE28 i molt allunyat de l'objectiu europeu marcat per al 2020.

Un aspecte del mercat laboral a treballar en els propers anys són les xifres d'atur juvenil, molt elevades tant a Catalunya com Espanya, sobretot quan es compara amb el conjunt de la UE o l'objectiu europeu. Per combatre aquest fenomen les diverses institucions estan portant a terme diversos programes com ara els Programes de Garantia Juvenil o altres, programes de segona oportunitat però encara hi ha marge de maniobra en aspectes com la implantació de l'FP Dual o potenciar encara més les passarel·les educatives per tal de donar més opcions al jovent de cara a inserir-se o tenir un primer contacte amb el món laboral.

CONTEXT ECONÒMIC A BARCELONA I A L'AMB

8

L'any 2017 el creixement real de l'economia de Catalunya ha estat del +3,4% (el tercer ritme més alt en 10 anys) en un context caracteritzat també per l'evolució positiva del PIB als àmbits espanyol (+3,1%) i de la Unió Europea (+2,4%). El bon resultat del PIB a Catalunya s'aconsegueix, pel costat de l'oferta, gràcies a l'evolució dinàmica de la indústria (+4,9%) i la construcció (+4,7%) i al creixement, més moderat, dels serveis (+2,9%).

■ A BARCELONA

La ciutat de Barcelona mostra un bon dinamisme de l'activitat econòmica durant el 2017 i el PIB de la ciutat experimenta un creixement real del +3,3% en el conjunt de l'any, impulsat per la demanda interna –especialment del consum de les famílies–, l'augment de inversió empresarial i el bon comportament de les exportacions. Unes tendències que han incidit també en la millora dels indicadors del mercat de treball en termes d'augment de l'ocupació i disminució de l'atur

Quant a l'evolució del PIB barceloní, en el transcurs de l'any s'observa una lleugera desacceleració de l'activitat a la ciutat, que ha portat l'augment interanual del PIB des del +3,5% del primer trimestre al +3,2% del quart. Tal com succeeix des de 2014, any d'inici de la recuperació econòmica, el ritme d'augment del PIB és lleugerament més intens a Catalunya que a Barcelona.

■ A L'ÀREA METROPOLITANA DE BARCELONA

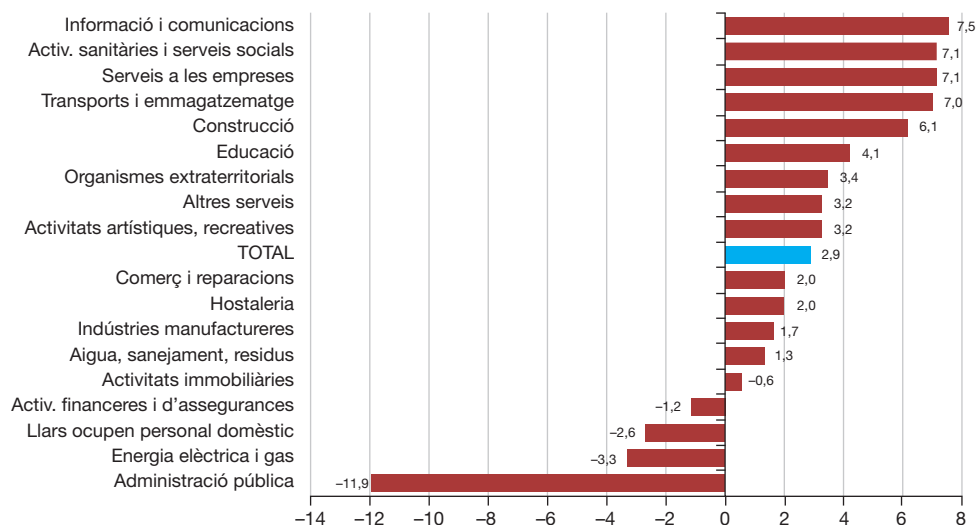
L'evolució del PIB ens mostra que els efectes de la crisi econòmica es van deixar sentir més en la ciutat de Barcelona, l'any 2014 presenta un PIB del 2,1% i passa a tenir un 3,3% al 2017. Per tant, és l'àmbit territorial que més s'ha reactivat ja s'ha incrementat en 1,2 punts percentuals. En canvi, a la resta de municipis de l'AMB apreciem que el seu PIB ha disminuït. En termes metropolitans apreciem que la ciutat de Barcelona presenta una reactivació econòmica més rellevant que la resta de municipis. També, cal esmentar que en termes globals de Catalunya el seu PIB s'ha augmentat en 1,5 punts percentuals. Aquesta és una dada positiva si repassem els anys de recessió econòmica.

Evolució creixement interanual del PIB

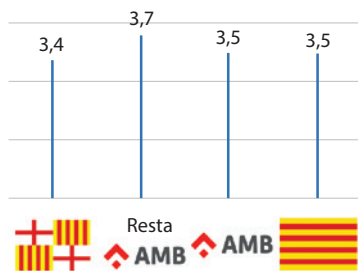
	2014	2015	2016	2017
Barcelona	2,1%	3,3%	3,4%	3,3%
Resta AMB	4,0%	4,1%	3,7%	ND
AMB	2,7%	3,5%	3,5%	ND
Catalunya	1,9%	3,2%	3,5%	3,4%

Font: Elaboració pròpia a partir de dades de l'IERMB i Gabinet Tècnic de Programació, Ajuntament de Barcelona

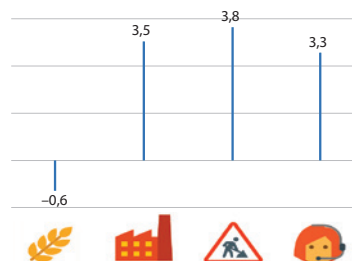
Afiliació a la Seguretat Social per activitat econòmica a Barcelona
IV trimestre 2017 - Barcelona
- Variació interanual (%)



Creixement PIB comparat 2016



Creixement PIB Sectors



Empreses



Treballadors



Indicadors



SISTEMA INTEGRAT D'FP: INICIAL I PER L'OCUPACIÓ

10

Fruit de les dinàmiques econòmiques i socials dels darrers anys, la Unió Europea, a través de la cimera de Lisboa, ha promogut com un dels objectius prioritaris la lliure mobilitat laboral entre els ciutadans europeus. L'any 2006 es proposà la creació d'un *Marc Europeu de Qualificacions* (en endavant EQF) amb la finalitat de facilitar la comparació de les qualificacions i els nivells corresponents per tal de facilitar la mobilitat geogràfica en el mercat de treball i l'aprenentatge al llarg de la vida de les persones treballadores. Per aquest motiu els països amb un marc propi, de forma voluntària equiparen en primer lloc els seus nivells de qualificació nacionals amb l'EQF, i en segon introdueixen una referència de l'EQF a totes les acreditacions oficials, respectant els 8 nivells de qualificació definits com a resultats d'aprenentatge a escala europea. En el cas concret de l'Estat espanyol actualment es troba en el procés d'adaptació dels 5 nivells establerts en el sistema nacional en els 8 del marc europeu.

Però, quin és el marc de referència català? Estem homologats a nivell europeu?

aquesta neix amb l'objectiu de formentar l'ocupació i la millora professional una millor formació per a l'ocupabilitat i la competitivitat empresarial¹.

A Catalunya el marc de referència és la Llei 10/2015, de 19 de juny, de formació i qualificació professional que regula a Catalunya el Sistema Integrat de Qualificacions i Formació Professional i que integra quatre instruments i una sèrie d'accions per tal de promoure i desenvolupar la integració dels diferents tipus de formació professional, la inicial i per a l'ocupació. Els quatre instruments que s'hi defineixen són:

- El *Catàleg de Qualificacions Professionals* de Catalunya que defineix les ocupacions del sistema productiu a partir de les qualificacions i les corresponents competències professionals que l'integren.
- L'oferta formativa en FP reglada a través dels certificats de professionalitat i els títols de formació professional inicial de l'àmbit educatiu.
- El procediment de reconeixement, avaluació, acreditació i registre de les competències professionals.
- La informació i l'orientació en matèria de formació professional i el món laboral.

Així doncs, aquesta Llei neixia amb l'objectiu de formentar l'ocupació i la millora professional una millor formació per a l'ocupabilitat i la competitivitat empresarial². Ara, cal esperar a que es pugui impulsar i un cop desplegada observar de quina manera s'ha fet.

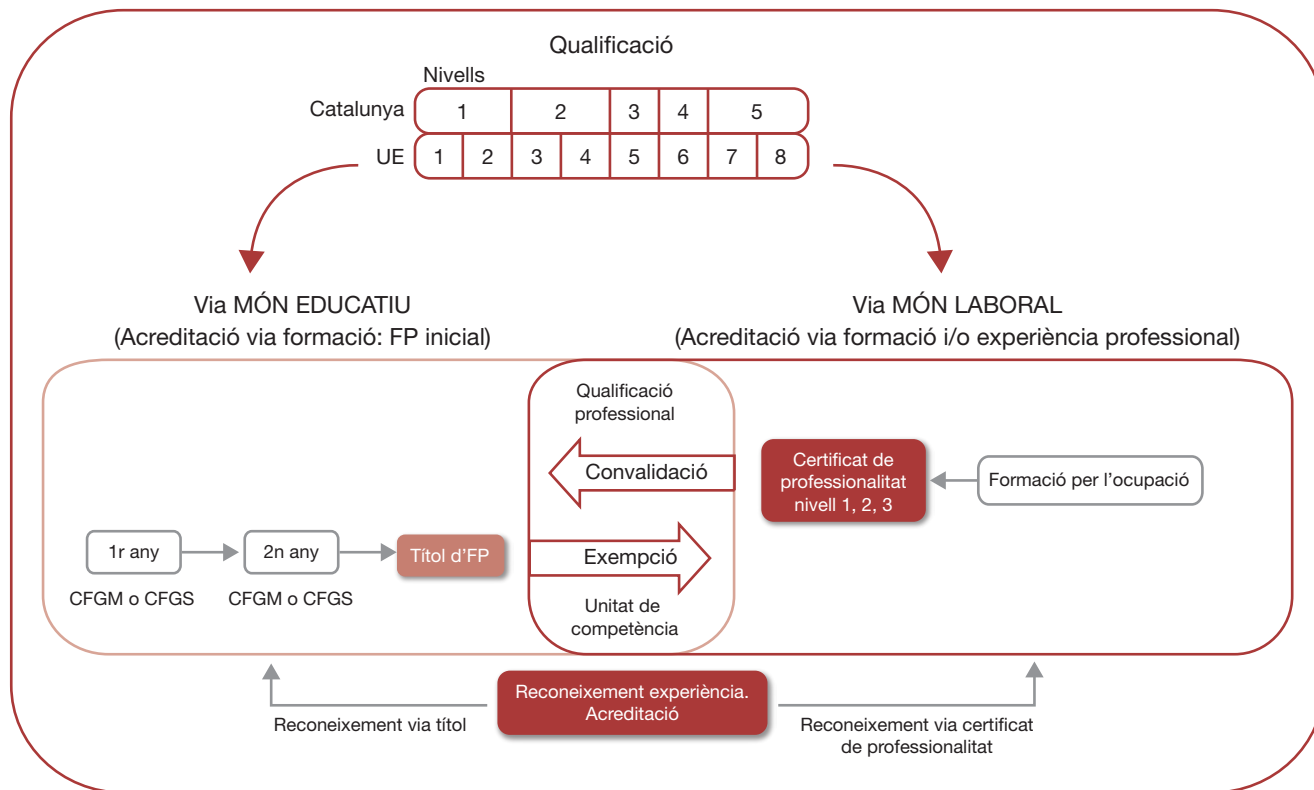
En aquesta línia, durant el 2016-2018 el CEDEFOP ha revisat la terminologia i la percepció de l'FP en diferents països de la Unió Europea a *The changing nature and role of vocational education and training in Europe*³. Solventar la complexitat i la diversitat d'entendre l'FP és un dels reptes de futur. Entendre l'FP com a la formació professionalitzadora que capacita, qualifica i acredita a nivell europeu l'homologació de les competències indistintament de l'etapa vital de les persones és l'eix central d'aquesta aposta: "pensar a nivell europeu i actuar a nivell local".

¹ http://consellfp.gencat.cat/ca/arees-actuacio/llei_fqp_2015/

² http://consellfp.gencat.cat/ca/arees-actuacio/llei_fqp_2015/

³ <http://www.cedefop.europa.eu/en/publications-and-resources/publications/5564>

Formació Professional Integral



LA PROMOCIÓ DE LES POLÍTIQUES ACTIVES D'OCUPACIÓ PEL SERVEI PÚBLIC D'OCUPACIÓ DE CATALUNYA A L'ÀREA METROPOLITANA DE BARCELONA (1)

12

La nova llei del sistema públic d'ocupació, aprovada a finals del 2015 pel Parlament de Catalunya, identifica¹ quins són els àmbits en què s'estructura la cartera de serveis i programes ocupacionals que ofereix el sistema públic d'ocupació a les persones treballadores –ocupades i desocupades– i a les empreses de Catalunya; l'orientació professional, la gestió de la col·locació en el mercat de treball, la qualificació professional, el foment de l'ocupació, l'atenció a les empreses, el desenvolupament econòmic local, el foment de l'emprenedoria i de l'autoocupació; i el foment de la mobilitat geogràfica.

La prestació d'aquests serveis i programes s'efectua en el marc del sistema públic d'ocupació de Catalunya. D'una banda, el Servei Públic d'Ocupació de Catalunya (SOC) ofereix aquests serveis ocupacionals directament amb les oficines de treball (OT) o els centres propis de formació (CIFO), i d'altra banda, a partir de la promoció de programes arreu del territori. Les entitats locals i les entitats proveïdores de serveis ocupacionals (centres de formació, entitats sense ànim de lucre, empreses i altres entitats especialitzades) són les encarregades d'executar aquests programes.

L'any 2017, el SOC va destinar un total de 121,4 milions d'euros al conjunt dels 36 municipis de l'Àrea metropolitana de Barcelona, mitjançant el desplegament de 35 iniciatives diferents de la cartera de programes, en el marc del sistema públic d'ocupació.

Distribució dels programes aprovats en el 2017 en l'àmbit geogràfic de l'àrea metropolitana de Barcelona (pàgina 15).

L'execució del gruix dels diferents programes es realitza a partir de l'últim trimestre de l'any d'atorgament i finalitzen el tercer trimestre del següent any, tot i que la

cartera de programes del SOC cada vegada incorpora més, en el disseny dels seus programes, iniciatives integrals que combinen més d'un servei ocupacional, mitjançant el disseny d'itineraris als participants i que tenen una durada superior a l'any.

El nombre previst de persones beneficiàries d'aquests programes s'apropa a les 140.000 persones, de les quals, 2.500 seran joves del programa de Garantia Juvenil, i unes 4.000 persones desocupades participaran en programes que compten amb una mesura d'experiència professional (contractació)

L'objectiu final dels programes ocupacionals és el de millorar l'ocupabilitat de les persones desocupades i reduir així el temps de retorn al món laboral i, en el cas de les persones treballadors ocupades, actualitzar les competències professionals mitjançant la formació contínua.

■ L'orientació professional i la gestió de la col·locació

L'orientació professional integra els serveis i els programes personalitzats d'informació, d'acompanyament, de motivació i d'assessorament que, tenint en compte les circumstàncies personals i professionals de cada persona. Aquest servei s'ofereix des de les oficines de treball del SOC (orientació individual, sessions grupals d'orientació) i també mitjançant les entitats del sistema d'ocupació en diferents programes, que s'adaptin a les necessitats dels col·lectius més vulnerables. Destaquem el nou programa Ubicat, que té per objecte l'acompanyament a la inserció laboral i el suport ocupacional a persones preferentment en situació de precarietat laboral. La gestió de la col·locació es realitza mitjançant els serveis d'intermediació a les oficines de treball i també, en menor mesura, a través de les agències de col·locació.

¹ Article 16 de la Llei 13/2015, del 9 de juliol, d'ordenació del sistema d'ocupació i del Servei Públic d'Ocupació de Catalunya.

■ La qualificació professional

La formació professional per a l'ocupació, que té una vinculació directa amb el catàleg de qualificacions professionals, és el conjunt d'accions formatives que permeten d'adquirir coneixements i competències al llarg de la vida laboral, responent a les necessitats de persones i empreses i contribuint al desenvolupament de l'economia basada en el coneixement.

La inversió en formació professional per a l'ocupació destinada a les persones desocupades a l'àrea metropolitana va ser de 32,6 milions d'euros, dels quals es beneficiaran un total de 17.289 persones. Aquest programa es materialitza majoritàriament mitjançant els centres de formació acreditats pel SOC, en el marc del sistema de qualificacions professionals que acrediten les competències, amb caràcter oficial, mitjançant certificats de professionalitat.

La formació professional per a l'ocupació adreçada a persones ocupades és promoguda pel Consorci per a la Formació Contínua de Catalunya a través dels centres de formació que ofereixen especialitats formatives a les persones treballadores prioritàriament ocupades, d'acord amb les necessitats identificades pels sectors productius. Aquestes especialitats poden ser certificats de professionalitat o no certificables.. L'àrea metropolitana de Barcelona es beneficiarà d'aquesta iniciativa per un import global de 29,2 milions d'euros i 91.433 potencials persones beneficiàries.

■ El foment de l'ocupació

El foment de l'ocupació correspon al conjunt de serveis, programes i actuacions que tenen com a objectiu: a) fer que les persones en situació d'atur adquireixin experiència laboral i obtinguin la qualificació necessària

per a la inserció laboral; b) promoure la igualtat en l'accés al mercat de treball, la permanència i la promoció de persones de col·lectius amb especials dificultats d'inserció laboral i; c) promoure la conciliació de la vida personal, familiar i laboral, la coresponsabilitat entre dones i homes, la no discriminació i les accions positives específiques destinades a eradicar les bretxes de gènere.

El SOC desenvolupa un conjunt de programes aliats amb aquets objectius determinats a la Llei 13/2015, dels que destaquem el **programa Treball i Formació** i el nou **programa Enfeina't**. En el conjunt de municipis de l'àrea metropolitana de Barcelona, l'any 2017 el SOC ha promogut aquestes iniciatives per un import global de 20,4 milions d'euros, que permetran accedir a 1.393 persones desocupades, amb especials dificultats d'inserció laboral, a un contracte laboral.

■ El desenvolupament econòmic local

En el servei de desenvolupament local s'inclouen els serveis i els programes destinats a la generació d'ocupació, a la creació d'activitat empresarial i a la dinamització i a l'impuls del desenvolupament econòmic local.

El SOC assisteix i acompanya als ens locals de Catalunya en el desenvolupament econòmic i social dels seus territoris a partir de la implementació de projectes integrals de desenvolupament local sovint interrelacionats amb d'altres actuacions coincidents en el temps i en el terreny, com l'urbanístic, l'industrial, el social, etc.

Són iniciatives d'aquest àmbit ocupacional el programa **Treball als Barris**, el programa de **Projectes innovadors i experimentals** o el **Programa 30 plus** desplegats a l'àrea metropolitana en el 2017, per un import total de 21,4 milions d'euros. Es preveu que aquests programes de desenvolupament local arribin a 8.077 persones, de les quals 2.182 seran beneficiàries

LA PROMOCIÓ DE LES POLÍTIQUES ACTIVES D'OCUPACIÓ PEL SERVEI PÚBLIC D'OCUPACIÓ DE CATALUNYA A L'ÀREA METROPOLITANA DE BARCELONA (2)

d'una mesura d'experienciació laboral (contractació), en el marc dels programes integrals.

14 ■ El foment de la mobilitat

El foment de la mobilitat geogràfica inclou els serveis i els programes per a afavorir la mobilitat professional i formativa de les persones, millorar-ne les competències professionals i facilitar-los l'accés als mercats de treball.

El programa **TLN Mobilicat** és una línia de subvencions per donar suport a les entitats que disposin de projectes de mobilitat transnacional, per tal que les persones joves realitzin pràctiques formatives no remunerades en entitats o empreses, públiques o privades, d'estats membres de la Unió Europea. D'aquest programa es beneficiaran un total de 74 persones joves a l'àmbit de l'àrea

metropolitana de Barcelona, amb una inversió d'uns 700 mil euros.

Algunes de les iniciatives comentades anteriorment estan planificades sota el programa de **Garantia Juvenil**. Destaquem el programes Integrals, Joves en pràctiques, Joves per l'ocupació o l'anteriorment mencionat TLN Mobilicat. El conjunt de programes de garantia juvenil ha suposat una inversió total de 8,6 milions d'euros i 2.500 joves beneficiaris en el conjunt dels 36 municipis de l'Àrea.

El principal repte de futur del sistema d'ocupació de Catalunya esdevindrà amb el desplegament de la llei 13/2015, principalment pel que fa a la implementació progressiva de les estratègies territorials i amb l'adaptació de l'actual cartera de serveis del SOC a una nova cartera del sistema d'ocupació de Catalunya.

Àmbits dels Serveis Ocupacionals	Import 2017	Persones beneficiàries
Orientació Professional i gestió de la col·locació	14.079.972,93 €	19.792
Qualificació professional	61.823.519,37 €	108.722
Foment de l'ocupació	23.337.421,03 €	2.955
Desenvolupament econòmic local	21.407.113,61 €	8.077
Foment de la mobilitat	772.746,00 €	74
Total:	121.420.772,94 €	139.620

SISTEMA D'FP INICIAL: OFERTA

■ Barcelona ciutat presenta més oferta de CFGS que la resta de l'AMB

16

Dels 36 municipis que integren l'AMB 25 tenen oferta d'FP inicial, dels quals Barcelona, Badalona i l'Hospitalet són els que n'aglutinen la major part. Els municipis de l'AMB que el curs 2016-2017 no ofereixen estudis d'FP inicial són 11: Begues, Cervelló, Corbera de Llobregat, Montgat, Pallejà, El Papiol, Sant Climent de Llobregat, Santa Coloma de Gramanet, Tiana, Torrelles de Llobregat i la Palma la Cervelló. La majoria d'aquests municipis s'ubiquen a la comarca del Baix Llobregat, a la part occidental de l'àmbit estudiat. D'altra banda, Montgat i Tiana (Maresme) s'ubiquen a l'extrem de la costa nord de l'AMB.

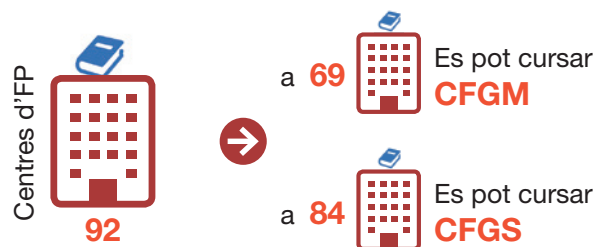
Durant el curs 2017-2018 a l'AMB hi ha un total de 134 centres educatius que imparteixen estudis d'FP de grau mitjà i 148 estudis de grau superior, dels quals 69 i 84 respectivament se situen a la ciutat de Barcelona.

A l'any acadèmic 2016-2017 es van ofertar un total de 2.305 grups d'FP inicial de règim general, 1.368 cicles de grau superior i 937 de grau mitjà. A la ciutat de Barcelona se'n van ofertar un total de 1.405 grups dels quals només el 35% corresponen a CFGM. En termes de titularitat apreciem que tota l'AMB, excepte a la ciutat de Barcelona, hi ha més oferta pública que privada i concertada. A la ciutat de Barcelona menys de la meitat de l'oferta de cicles és pública. Aquesta dada contrasta amb la de la resta de municipis de l'AMB, on l'oferta pública és de tres de cada quatre cicles, mentre que a la ciutat no arriba a ser un de cada dos.

Pel que fa a la matriculació a l'AMB en aquest curs 2016-2017 s'han matriculat un total de 54.739 persones en FP inicial, xifra que representa el 47% de la matriculació total de Catalunya. A la ciutat de Barcelona ho han fet 34.336 persones, que equival al 63% de l'AMB. Per cicles formatius observem que a l'AMB el 42% de l'alumnat es va matricular en un CFGM i el 58% restant a un CFGS. En canvi, a la ciutat de Barcelona el pes dels cicles mitjans disminueix, 36%, respecte els de superiors 64%. Així doncs, apreciem que mentre a la resta de municipis de l'AMB l'oferta pública és la majoritària i existeix una major equitat entre els cicles de grau mitjà i superior, a la ciutat de Barcelona prevaleixen els cicles de grau superior i l'oferta concertada i privada.

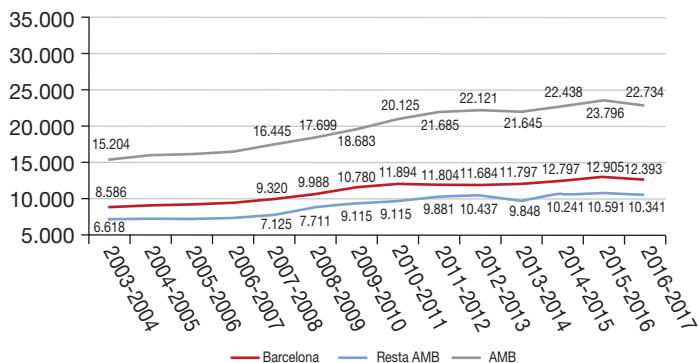
En termes de tendència observem que a tots els municipis de l'AMB amb oferta d'FP inicial l'evolució de la matriculació és força semblant: la dinàmica de creixement en els darrers cursos acadèmics dels estudis d'FP inicial és clara.

Oferta d'FP a Barcelona

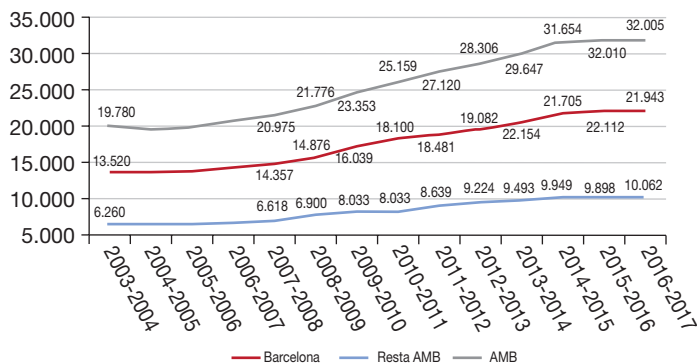


Evolució de l'alumnat d'FP inicial

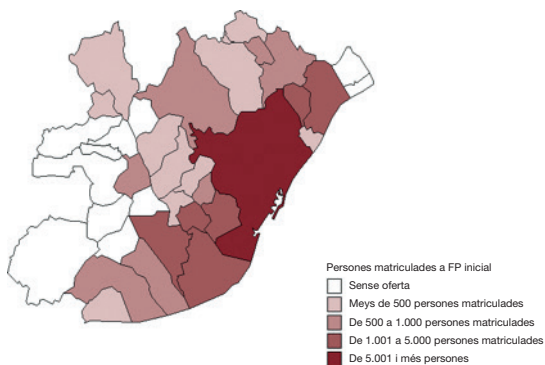
CFGM



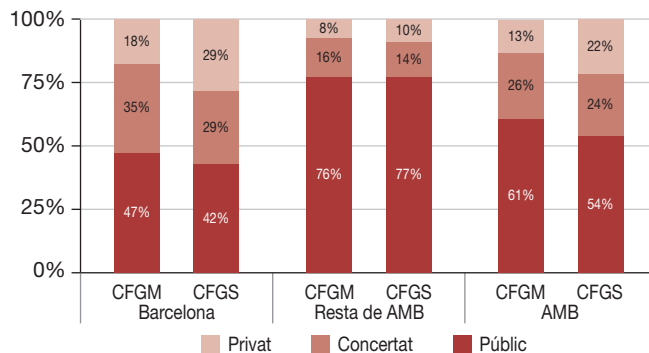
CFGS



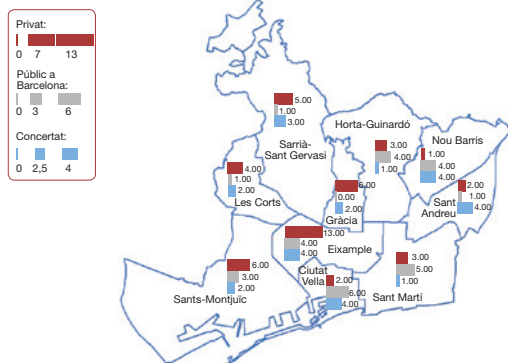
Distribució de l'alumnat



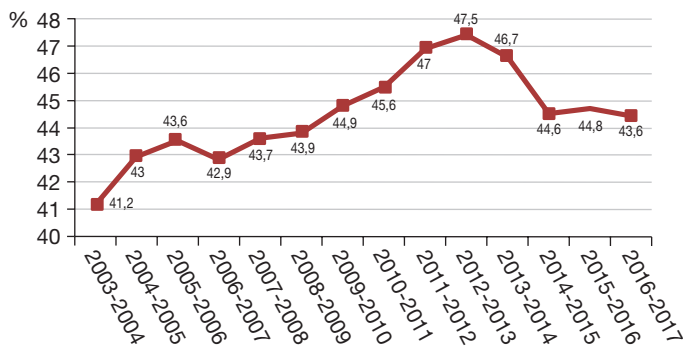
Distribució dels grups segons titularitat i l'àmbit territorial.



Centres d'FP inicial segons titularitat per districtes



Pes de la matriculació d'FP inicial en centres públics a Barcelona.



SISTEMA D'FP INICIAL: PERFIL DE L'ALUMNAT

18

En el marc de l'FP inicial trobem diferents perfils d'alumnat segons el nivell educatiu que estan cursant i, al mateix temps, segons el nivell maduratiu de la persona.

■ Diversitat d'alumnat i rols de gènere

Entre l'alumnat de l'FP inicial a l'AMB observem diferències que cal comentar. Mentre l'alumnat a la ciutat de Barcelona cursa més estudis de grau superior, a la resta de l'AMB estudia majoritàriament un cicle de grau mitjà. El 64% de l'alumnat barceloní s'ha matriculat durant el curs 2016-2017 a un CFGS mentre que a la resta de l'AMB ha fet un 58%. Si desgranem el perfil apreciem que hi ha una distribució força homogènia entre els homes i les dones, tot i que en termes generals a l'AMB el pes de la matrícula masculina és relativament superior (57%). Per cicles formatius, el pes relatiu de les dones és lleugerament superior en els CFGS. Per edat com és d'esperar l'alumnat que cursa un CFGM és més jove que el que opta per un CFGS. Aquesta dada no és rellevant en si sola perquè l'edat és en si mateix un dels criteris d'accés a un cicle formatiu. Ara bé, apreciem que l'edat de l'alumnat de la resta de municipis de l'AMB que cursa un CFGM és més alta que la de l'alumnat de Barcelona i, per tant, podem pensar que aquests municipis tenen a l'aula una major diversitat d'alumnat en els CFGM. Per nacionalitat no trobem diferències importants pel que fa a l'àmbit territorial. En canvi, sí que apreciem un major pes relatiu de les persones de nacionalitat estrangera que cursa un CFGM, 4 punts percentuals superior a l'alumnat estranger que estudia un CFGS.

Una altra dada que cal comentar és la via d'accés de l'alumnat. A l'AMB la via majoritària de les persones que cursen un CFGM és l'ESO i en el cas del CFGS és la del batxillerat. Ara bé, a la ciutat de Barcelona observem

que la resta de vies s'utilitzen més que a la resta de municipis de l'AMB, especialment en els CFGS. Aquesta dada ens fa pensar que l'alumnat de Barcelona utilitza més les passarel·les existents en el sistema educatiu.

Si observem l'especialitat que escull l'alumnat, veiem que hi ha un fort biaix de gènere: les dones es matriculen més a les famílies professionals vinculades a ocupacions tradicionalment femenines (imatge personal, atenció a les persones, administració, etc.) i, per contra, els homes opten per estudis masculinitzats com poden ser les ocupacions relacionades amb la indústria tradicional (fabricació mecànica, instal·lació i manteniment, manteniment de vehicles, etc.). Aquesta tendència és extensible per a tots els municipis de l'AMB inclosa la ciutat de Barcelona.

■ A Barcelona ciutat hi ha menys matriculació pública que a la resta de l'AMB

En termes de la titularitat del cicle, la distribució de la matriculació presenta un comportament diferenciat per la ciutat de Barcelona i la resta de l'AMB. Mentre que a la resta de l'AMB tres de cada quatre persones es matriculen en un cicle de titularitat pública a la ciutat de Barcelona només ho fan dues. És aquí on trobem un major percentatge de persones que es matricula a un cicle de titularitat privada. El pes de la concertada també és major a la capital catalana que a la resta de l'AMB i per cicle formatiu lleugerament superior en els CFGS que en els CFGM, contrari a la resta de municipis de l'AMB. Si mirem la nacionalitat de l'alumnat, veiem que les persones estrangeres de la resta de municipis de l'AMB es matriculen més a centres públics perquè hi ha una major cobertura que no pas a la ciutat de Barcelona.

Perfil alumnat FP inicial

Barcelona

36%

CFGM

17 anys

45%

ESO 80%

13%



Alumnat
12.393

AMB

42%

20 anys

59%

ESO 82%

13%

Alumnat
22.734

Barcelona

64%

Proporció alumnat FP

22 anys

Mitjana edat

42%

Estudia centre públic

Batx. 53%

Via d'accés

9%

Nacionalitat estrangera



Alumnat
21.943

AMB

58%

22 anys

53%

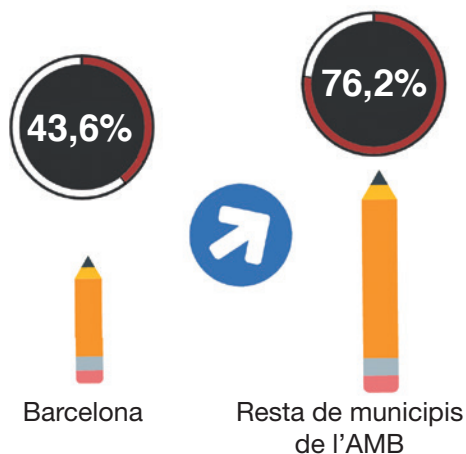
Batx. 57%

9%

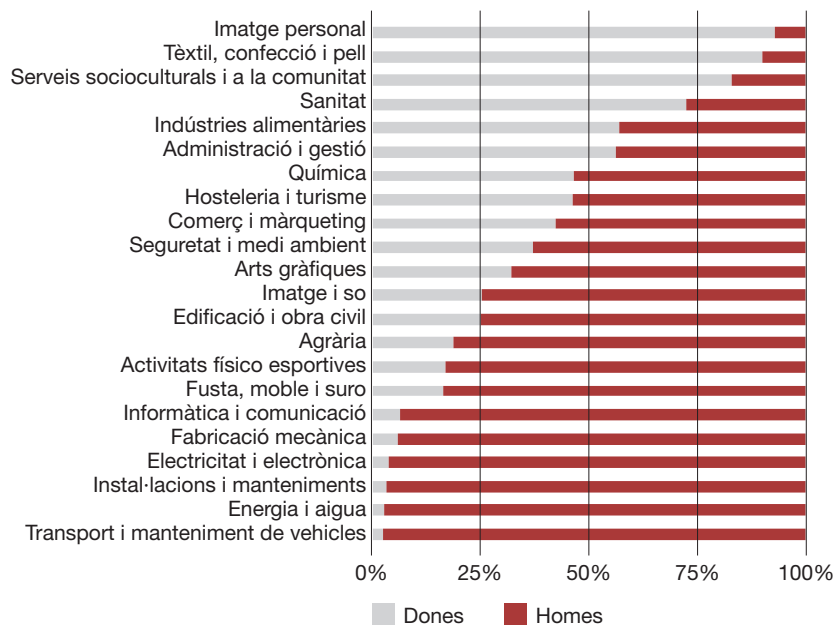
Alumnat
32.005

19

Pes de la matrícula pública a FP inicial



Distribució de la matrícula segons la família professional i el sexe. AMB



SISTEMA D'FP INICIAL: FAMÍLIES PROFESSIONALS I TITULACIONS

20

■ *Sanitat, Serveis a les persones i Informàtica i comunicacions* continuen sent les famílies professionals més demandades.

Els estudis d'FP inicial de règim general s'organitzen en famílies professionals. A l'AMB hi ha una oferta de 22 famílies professionals¹ que aglutinen un total 144 titulacions, 86 de grau mitjà i 96 de grau superior. A la ciutat de Barcelona hi ha el mateix nombre de famílies professionals i 128 titulacions. Cal esmentar que en aquestes titulacions estan incloses les adaptacions curriculars i, per aquest motiu, pot ser que el nombre de cicles pugui variar d'un curs a un altre. Tant a l'AMB com a Barcelona ciutat, apreciem que hi ha més diversitat d'estudis en els CFGS que en els CFGM.

Les famílies professionals amb més alumnat a l'AMB són: *Sanitat* (17%), *Serveis socioculturals i a la comunitat* (12%) i *Informàtica i comunicacions* (11%). En termes relatius, la demanda d'aquestes famílies és més elevada a la resta de l'AMB que a la ciutat de Barcelona. Una major oferta de cicles i el major volum de l'alumnat són dues de les causes que expliquen les diferències relatives entre Barcelona i la resta de l'AMB. Per contra, les famílies professionals amb menys alumnat són *Edificació i obra civil*, *Fusta moble i suro* i *Energia i aigua*. Cap d'elles supera l'1% del total de l'alumnat. És important esmentar que també són les famílies professionals amb menys oferta a l'AMB.

Cursos amb més alumnes CFGM	Cursos amb més alumnes CFGS
<ul style="list-style-type: none">- Cures auxiliars d'infermeria- Sistemes microinformàtics i xarxes- Gestió administrativa	<ul style="list-style-type: none">- Administració i finances- Educació infantil- Animació d'activitats físiques i esportives
Cursos amb menys alumnes CFGM	Cursos amb menys alumnes CFGS
<ul style="list-style-type: none">- Postimpressió i acabats gràfics- Laboratori- Laboratori d'imatge	<ul style="list-style-type: none">- Serveis al consumidor- Radioteràpia- Producció en indústries d'arts gràfiques

■ Connexió entre matrícula i sectors econòmics estratègics a l'AMB

Prenent com a referència els sectors econòmics estratègics de Barcelona² i la seva primera corona metropolitana, reflex de la diversificació de l'activitat econòmica de l'AMB i caracteritzats pel fet de ser sectors tant emergents com consolidats, assenyalats com els motors de desenvolupament actual i futur, s'ha elaborat una concordança entre aquests sectors estratègics i el volum de matrícula d'FP inicial que s'hi associa. Aquesta informació té l'objectiu de valorar fins a quin punt l'oferta d'FP inicial s'ajusta de cara a donar una resposta als sectors econòmics cridats a ser font de nova ocupació.

La matriculació agrupada per sectors econòmics estratègics ens mostra que els sectors com ara **Medicina i salut**, **TIC**, **Turisme i mèdia** estan molt consolidats a l'AMB, fet que ens mostra que la població s'està formant en aquests sectors, tant en el nivell de grau professional mitjà com superior.

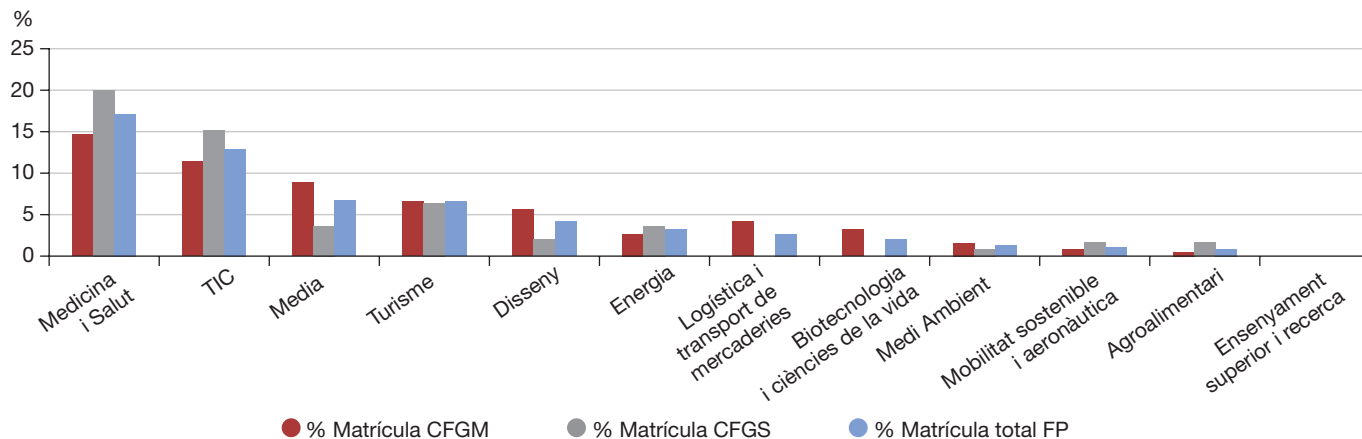
¹ A Catalunya hi ha un total de 24 famílies professionals: *Marítimopesquera* i *Indústria extractiva* no s'oferten a l'AMB.

² Per més informació <http://w42.bcn.cat/web/cat/per-que-barcelona/sectors-estrategics/>

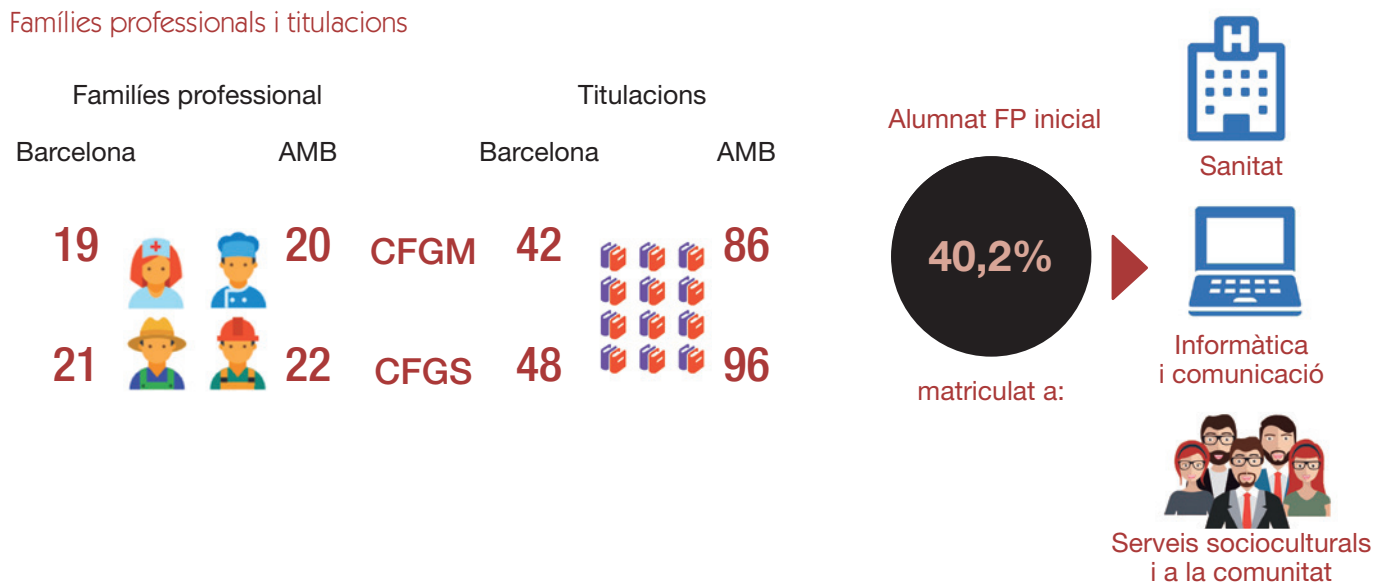
Sectors també estratègics a l'AMB com poden ser la indústria o l'energia presenten uns volums més baixos. Val a dir que és precisament en aquests sectors en què cal un treball més intens per nodrir de professionals a sectors emergents que demandaran paulatinament més persones treballadores qualificades en els seus camps, especialment en la implantació del 4.0.

La darrera dada que cal comentar és la nul·la aportació de l'FP inicial a la recerca. És rellevant esmentar que les persones graduades en un cicle professional també poden contribuir a generar coneixement des de la pràctica en el marc dels centres de recerca o la innovació aplicada a les empreses.

Matrícula associada als sectors econòmics estratègics de BCN



Famílies professionals i titulacions



SISTEMA D'FP INICIAL: CONTRAST OFERTA I DEMANDA DE CICLES

22

■ Disminueix l'oferta pública a Barcelona ciutat

Per l'àmbit metropolità no es disposa de dades de preinscripció, oferta i demanda de cicles, de manera que a continuació es presenten les dades per la ciutat de Barcelona.

Al primer curs d'FP, els centres sostinguts amb fons públics (centres públics i concertats) reben un total de 16.589 demandes de places pel primer i segon any. D'aquestes demandes, el 70% s'efectua a centres públics, dos punts percentual inferior a l'*Anuari de 2016*, i el 30% restant a centres privats amb concerts. Quant a l'oferta de places de primer curs, aquesta es localitza en un 56% en centres de titularitat pública i en un 44% en centres concertats. Si comparem les dades amb el curs anterior apreciem que l'oferta pública es redueix en 4 punts percentuals. Pel que fa a la demanda, observem que el 70% sol·licita cursar els seus estudis en un cicle públic.

Aquestes dades apunten a diversos fets: 1) el futur alumnat prefereix preinscriure's majoritàriament en centres de titularitat pública i 2) l'escola concertada rep fluxos importants d'alumnat que no han aconseguit plaça a l'FP pública.

Titularitat	Oferta	Demanda	Saldo net
1r curs FP Pública	7.686	11.237	-3.551
1r curs FP Concertada	6.005	4.788	1.217
Total	13.691	16.025	-2.334

Com en l'edició anterior de l'*Anuari*, si analitzem les dades brutes de preinscripció s'observa que mentre existeix un dèficit estructural (i històric) de places públi-

ques, que actualment ascendeix a 3.551 places, a l'escola concertada es dona un excedent de 1.217 places no cobertes. Cal esmentar que aquesta diferència respecte el curs anterior s'ha incrementat en el cas de la concertada i, en canvi, ha disminuït en el de la pública. Aquest fet és fruit de l'increment de l'oferta pública a la ciutat.

Aquestes dades no apunten a la idea que a Barcelona hi hagi un dèficit de places d'FP: el fet que existeixin places d'FP concertades vacants així ho mostra. Aquestes 2.334 sol·licituds no cobertes poden haver derivat en matriculacions a l'escola privada (de la qual no hi ha disponibilitat de dades públiques de preinscripció) o per altres casuístiques com ara el fet de no haver assolit el títol previ per optar al cicle formatiu.

■ L'excés de demanda de cicles no és correlació directa d'una bona inserció laboral

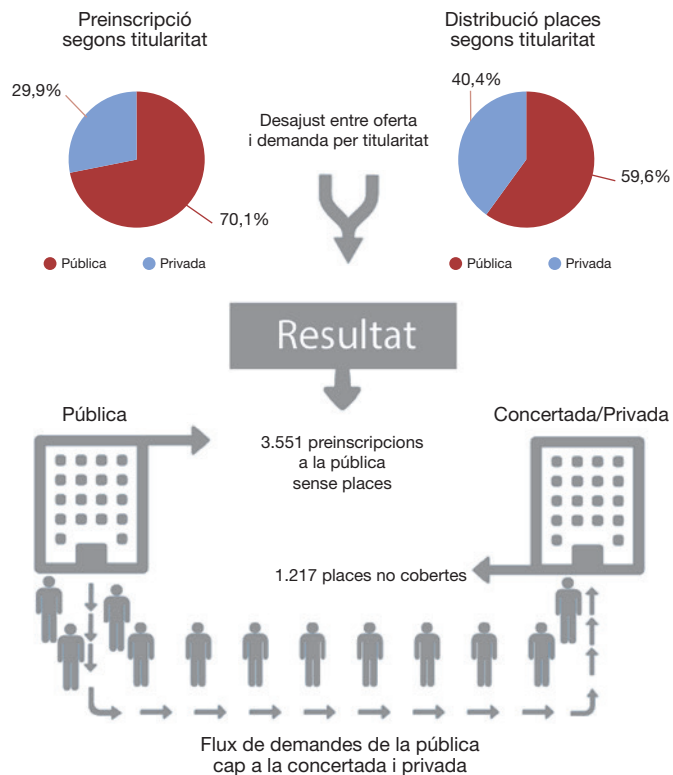
També cal tenir en compte que no tots els cicles tenen un equilibri similar entre oferta i demanda, creant, així, una situació general que sovint no es correspon amb molts casos particulars de cicles o famílies professionals amb ofertes i demandes molt descompensades.

De fet, la xifra de 2.334 de la taula anterior és el fruit de la diferència agregada de totes les demandes ateses i desateses sense tenir en compte els desequilibris entre oferta i demanda dels cicles amb desajustos importants en aquest sentit (n'hi ha alguns que tenen excedents d'oferta i uns altres, dèficit). Així, les dades apunten a un total de 4.218 sol·licituds de demanda de preinscripcions no cobertes entre CFGM i CFGS, al mateix temps que 1.884 places, majoritàriament concertades, no han estat ocupades.

	Demandes no cobertes	Oferta excedent
CFGM	1.935	429
CFGS	2.283	1.455
Total	4.218	1.884

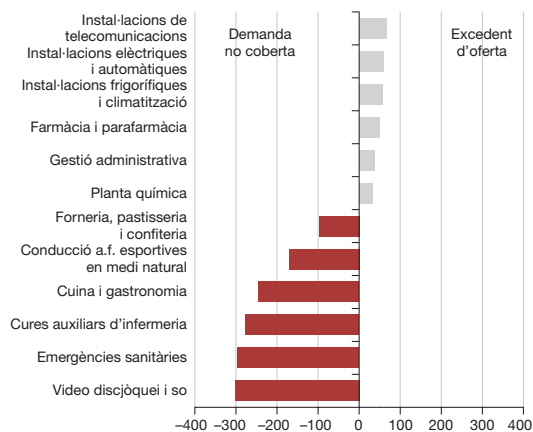
Als gràfics es poden observar alguns desequilibris en l'oferta i la demanda de cicles formatius a la ciutat, tant des del punt de vista de les persones que es queden sense plaça com de les places vacants. Un aspecte a tenir en compte a l'hora d'observar la descompensació per cicles és el nivell d'inserció que presenten els estudis. Sovint el desequilibri entre la demanda de l'alumnat i l'oferta existents ens permet conèixer les tendències socials, és a dir, les preferències, però això no ens indica necessàriament que certs cicles presentin uns bons nivells d'ocupabilitat.

L'FP inicial

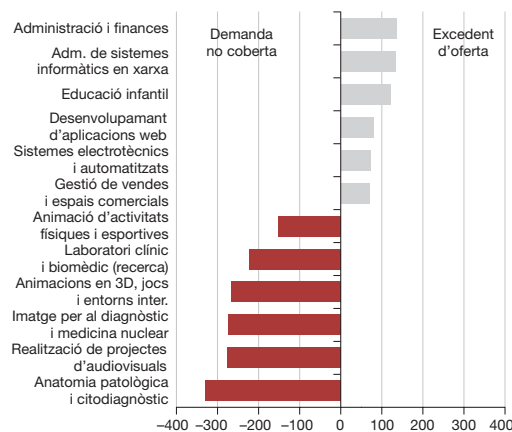


23

CFGM: Cicles més descompensats en relació a la demanda 1r curs



CFGS: Cicles més descompensats en relació a la demanda 1r curs



■ Doble funció: l'FP és una bona passarel·la per la inserció i per la universitat

La formació professional inicial ha de ser una formació finalista? Més enllà de donar resposta a aquesta consideració, és important recalcar la importància de la flexibilitat en el sistema educatiu reglat per tal de poder fer front a les necessitats i reptes que les persones es plantejen en termes de formació al llarg de la vida. És en aquest context on les passarel·les i els criteris d'accessibilitat juguen un paper clau i determinant. Així doncs, la doble opció, la de preparar-te per al mercat de treball i la de poder continuar amb l'etapa formativa, són dos aspectes rellevants en l'FP que cal visibilitzar.

Un 51,2% dels recents titulats en FP tant a Barcelona com al conjunt de l'AMB l'any 2017 continuen estudiant, tres punts percentuals inferiors que l'Anuari de l'FP 2016 i segueix la tendència descendent des de l'any 2010¹, on gairebé el 60% dels recents titulats continuaven estudiant. Pel conjunt de Catalunya² els recentment graduats de CFGM són els que més continuen la seva trajectòria laboral (60% davant del 42% entre els CFGS). Entre aquests, els que cursen un CFGM, la majoria continuen la seva formació ja sigui realitzant la prova d'accés a un CFGS o directament accedeix al cicle superior. En canvi entre els recentment graduats de CFGS el 62% continuen la seva trajectòria formativa a la universitat i un 24% a un altre cicle formatiu de grau superior.

Les passarel·les existents més utilitzades continuen sent la dels recents titulats en un CFGM que opten per continuar els seus estudis de grau superior ja sigui via de les proves d'accés o pel curs CAS i entre els recents titu-

lats de CFGS opten per una altra titulació de CFGS o l'accés a la universitat. Ara bé, arrel de la reactivació econòmica s'ha apreciat una disminució de les persones que continuen la seva trajectòria formativa en pro de la laboral. Seria interessant preguntar-se si aquesta tendència és fruit de la millora en les condicions laborals i la qualificació de les persones o si bé es torna a l'escenari d'abans de la conjuntura de crisi econòmica on la qualificació no era un element rellevant per inserir-se en el mercat laboral i on les persones de menor edat trobaven feina fàcilment sense requeriment formatiu.

Per famílies professional observem que a l'AMB la d'*administració i gestió*, d'*arts gràfiques* i *química* són les tres amb els percentatges més elevats de persones que continuen formant-se amb el 43%, el 40% i el 34% respectivament. Per contra, trobem la de *socorrisme* i de *comerç i màrqueting* on menys del 17% continuen estudiant.

■ L'accés a la universitat, una passarel·la consolidada

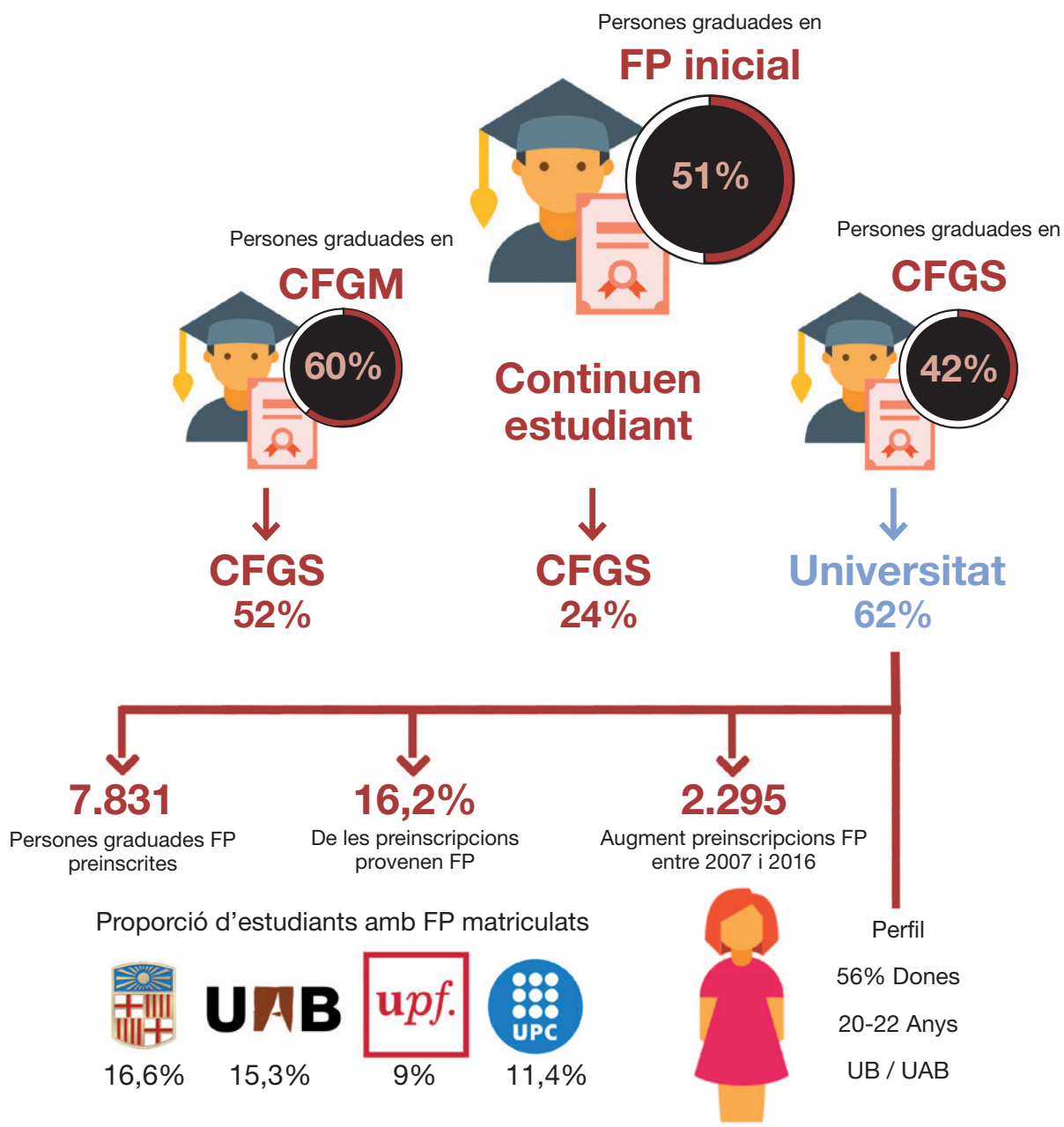
El 2017 ha estat un dels anys en què més persones graduades en FP, 7.831 en total, han efectuat una preinscripció a la universitat. Aquesta xifra representa el 16,2% del total de persones preinscrites a estudis universitaris a Catalunya.

Aquests titulats en FP que volen accedir a la universitat són majoritàriament dones (56%) i les edats més comunes són entre 20 i 22 anys. No s'observen canvis pel que fa al perfil sociodemogràfic.

En termes d'universitats, la UB i la UAB són les que registren un major número absolut i proporcional d'alumnat procedent d'FP. Totes dues universitats concentren el 32% de les preinscripcions dels recentment titulats d'FP. A la UPC i UPF el volum de preinscrits és inferior, de l'9% i 11% respectivament.

¹ Anuari de la Formació Professional a Barcelona 2010. Disponible en el web www.fundaciobcnfp.cat en l'apartat de l'observatori

² No es disposen dades a nivell d'AMB



SISTEMA D'FP INICIAL: EXCEL·LÈNCIA DEL SISTEMA

26

La complexitat i la dispersió en la creació de registres no oficials fa que sovint no es puguin disposar de dades sistematitzades i explotables per a l'anàlisi. En aquest apartat només es poden aportar dades per l'AMB per la formació dual. Les dificultats d'accedir als registres de l'alumnat d'FP inicial que realitzen una estada en el marc del programa Erasmus+ i la dispersió d'agents que gestionen les beques de mobilitat aquí a Catalunya han fet impossible poder facilitar les dades de la mobilitat internacional d'estudiants i de professorat a l'AMB.

Un cop més cal posar en valor els mecanismes de què s'està dotant l'FP inicial per apropar la formació a l'excel·lència. La creació d'iniciatives d'innovació, la mobilitat internacional d'estudiants i de professorat, les adaptacions curriculars,¹ d'acord a les necessitats sectorials del mercat de treball, i la formació en alternança o dual a l'empresa² són alguns elements de valor afegit de què avui dia disposa l'FP inicial.

La mobilitat internacional en el marc dels programes Erasmus+ contribueix a millorar la competència entesa com a la capacitat de la persona per utilitzar els recursos necessaris de què disposa (coneixements, habilitats i actituds) davant d'una situació, tant professional com vital, amb la *màxima eficàcia i efectivitat possibles*. Les adaptacions curriculars permeten, en bona part, donar respostes als canvis tecnològics i competencials que es generen en el teixit productiu. Finalment, l'FP en alternança amb modalitat dual facilita a l'alumnat aplicar els continguts curriculars adquirits a l'aula en els centres de treball i cursar una part de la formació directament a l'empresa.

Així doncs, la combinació de l'FP dual, la mobilitat internacional i les adaptacions curriculars atorguen un valor afegit molt important a l'aprenentatge de la perso-

na que el mercat de treball i, per tant, el teixit productiu, comença a valorar.

■ L'FP dual encara no és majoritària

L'aposta per la formació en alternança en la modalitat dual en el marc de les mesures flexibilitzadores contribueix a augmentar significativament el temps d'aprenentatge a l'empresa.

A l'AMB, el 6% (3.014) de l'alumnat matriculat a FP inicial al curs 2016-2017 ha cursat la formació en alternança modalitat dual, xifra que a la ciutat de Barcelona disminueix lleugerament fins al 5%. Si mirem les dades per famílies professionals veiem que *Instal·lació i manteniment* (17%), *Fabricació mecànica* (12%) i *Administració i gestió* (11%) són les tres famílies amb més alumnat que cursa formació dual.

Segons el Departament d'Ensenyament de la Generalitat de Catalunya, al curs 2017-2018 a la ciutat de Barcelona hi ha un total de 44 centres d'FP inicial que imparteixen la modalitat dual amb un volum de 128 grups. D'aquests, bona part, tres de cada quatre grups, són de grau superior.

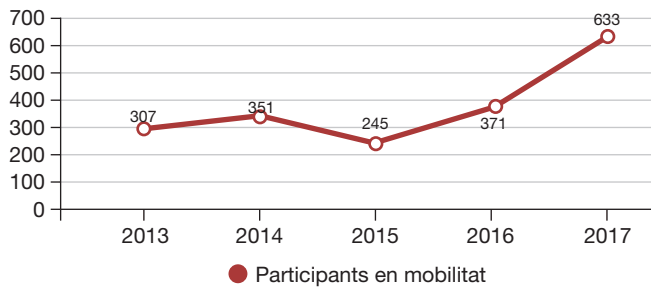
■ La mobilitat internacional en alça

Les beques de mobilitat internacional contribueixen a posar en pràctica el coneixement competencial, tant vital com professional de la persona, tant des del punt de vista de l'alumnat com del docent. Alhora, contribueix a millorar la ocupabilitat dels futurs treballadors i treballadores així ho indiquen entitats com CEDEFOP o Xarxa FP.

L'any 2017 a la ciutat de Barcelona s'han mobilitzat gairebé unes 633 persones, ja sigui alumnat com professorat. Aquesta xifra suposa un increment de més del doble respecte l'any anterior. Aquestes dades com en edicions anteriors contempla les mobilitats gestionades directament per la Fundació BCN Formació Professional, els centres d'FP i el Departament d'Ensenyament a través de la mobilitat contemplada en el marc de la gestió de les pràctiques professionals (QBID).

¹ Les adaptacions curriculars impulsades pel Departament d'Ensenyament de la Generalitat de Catalunya estan integrades en el marc de les Mesures flexibilitzadores. Per més informació, vegeu: http://queestudiar.gencat.cat/ca/estudis/formacio_professional/mesures_flexibilitzadores/

² Per més informació de l'FP dual, vegeu <http://ensenyament.gencat.cat/ca/arees-actuacio/empreses-fpdual/>



Concretament, s'han mobilitat 498 alumnes i 135 professors i professores. Entre l'alumnat, el 38% provenen de CFGM i el 62% de CFGS. Aquesta distribució és força semblant que en edicions anteriors, tot i que s'ha incrementat en dos punts percentuals la presència d'alumnat de grau mitjà.

Seguint la mateixa tendència que en l'any anterior –i trencant la tendència d'anys anteriors- els homes presenten un volum més elevat de mobilitat (un 54%) respecte les dones (46%). Cal esmentar els pes dels homes és més elevada entre els CFGM que en els CFGS. Pel que fa a l'edat el perfil majoritari és el de 18 a 25 anys amb el 76%, entre l'alumnat de CFGS representen el 79%.

Pel que fa a l'especialització de les 23 famílies professionals hi ha representades 20³, de les quals *hoteleria i turisme* és la majoritària seguida de *Comerç i màrqueting*. Dues famílies amb un volum de matriculats per sobre de la mitjana de famílies i per tant é d'esperar que presenten uns majors valors de mobilitat. Alemanya amb 22% i Itàlia amb 20% són els dos països que més alumnat barceloní acullen.

Pel que fa a la mobilitat internacional de docents cal esmentar aquests 135 professionals han pogut realitzar estades d'observació o docència en països de la Unió Europea, sent la família de *sanitat* la més representada conjuntament amb la de *comerç i màrqueting* i la de *serveis sociocultural i atenció a les presones*.

■ Adaptació al ritme del mercat de treball

Adaptar-se al ritme del teixit productiu en una societat cada cop més dinàmica i canviant és un dels principals

³ Fusta, moble i suro; Imatge personal; Seguretat i medi ambient.

reptes de la formació professional. Les adaptacions curriculars impulsades en el marc de les mesures flexibilitzadores⁴ són una mesura que té per objectiu donar resposta a aquest repte.

Durant aquest any acadèmic 2016-2017 s'han realitzat dues adaptacions curriculars a Barcelona per part del Departament d'Ensenyament de la Generalitat de Catalunya i 4 més per al curs 2017-2018:

Curs 2016-2017:

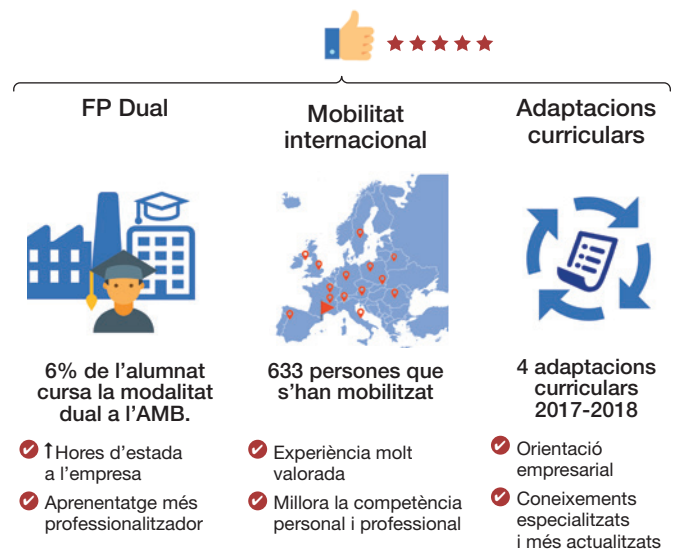
- CFGM Gestió administrativa (àmbit sanitari)
- CFGM Planta química (productes farmacèutics i cosmètics)

Curs 2017-2018:

- CFGS Administració i finances (gestor d'assegurances)
- CFGS Administració de sistemes informàtics en xarxa (ciberseguretat)
- CFGS Desenvolupament d'aplicacions multiplataforma (videojocs i oci digital)
- CFGM Activitats comercials (moda)

27

⁴ Departament d'Ensenyament de la Generalitat de Catalunya. Mesures flexibilitzadores: <http://queestudiar.gencat.cat/ca/estudis/fp/mesures-flexib/>



SISTEMA D'FP INICIAL: ABANDONAMENT CONTINU

28

■ Programes de Formació i Inserció: què són i a qui es dirigeixen

Els Programes de Formació i Inserció (en endavant PFI) són de tipus no obligatori i estan adreçats a joves d'entre 16 i 21 anys que han abandonat l'ESO sense obtenir-ne el títol i que no es troben cursant cap altre tipus d'estudi. L'objectiu d'aquests programes és que el jovent torni a accedir al sistema educatiu a través d'un programa específic de formació professionalitzadora, amb una durada d'un curs acadèmic, per tal de millorar el seu accés al mercat laboral.

Existeixen diversos tipus de PFI depenent de l'entitat que els porta a terme:

- 1) Plans d'inserció professional (PIP), que es realitzen en instituts de titularitat del Departament d'Ensenyament de la Generalitat de Catalunya i en centres docents privats i establiments de formació autoritzats.
- 2) Plans de transició al treball (PTT), organitzats en col·laboració entre el Departament d'Ensenyament de la Generalitat de Catalunya i les administracions locals.
- 3) Programes de formació i aprenentatge professional (FIAP), realitzats en els instituts de titularitat del Departament d'Ensenyament de la Generalitat de Catalunya.

Durant el curs 2016-2017 han cursat un programa de PFI a l'AMB un total de 3.292 joves, dels quals gairebé un de cada dos ho han fet a la ciutat de Barcelona. En termes globals aquesta xifra és superior que en cursos anteriors. La resta de municipis de l'AMB presenten una tendència creixent respecte al curs 2014-2015, mentre que aquest és el primer curs amb un nombre inferior de persones matriculades a Barcelona ciutat.

Aquesta evolució positiva pel conjunt de l'AMB no significa necessàriament un augment del col·lectiu de joves que abandonen de manera precoç el sistema educatiu, sinó més aviat evidencia la poca oferta de recursos que donen suport al jovent que ha abandonat prematurament l'ESO fruit de la desafecció amb el sistema educatiu.

En termes de perfil apreciem que la persona que estudia un PFI és majoritàriament home, de 16 anys i de nacionalitat espanyola. Pel que fa a l'accessibilitat, el 75% de persones matriculades en municipis de fora de Barcelona ho poden fer en un PFI públic, mentre que, en canvi, a la ciutat de Barcelona, aquesta xifra disminueix fins al 39%. Per tant, tot i que no existeixen diferències en el perfil de l'alumnat, sí que n'hi ha en termes d'equitat educativa en l'accés.

■ Els estudiants de CFGM abandonen menys a la ciutat de Barcelona que a la resta de l'AMB

Si fem l'exercici teòric d'estimar l'abandonament en els cicles formatius a partir de calcular el diferencial de les matrícules d'un curs a un altre saltant de nivell, apreciem que hi ha un abandonament força més superior en els CFGM que no pas en el CFGS en tots tres àmbits territorials. En el cas de Barcelona aquest diferencial ja s'observa des de l'edició anterior de l'*Anuari*. Segons l'àmbit territorial apreciem que hi ha una lleugera diferència: la capital catalana presenta uns millors nivells que la resta de municipis de l'AMB. No obstant això, cal recordar que l'abandonament només es pot calcular a partir d'una anàlisi de cohort. Aquesta estimació s'ha d'interpretar amb cura ja que només mesura la discontinuïtat formativa d'una persona sense conèixer els motius.

Caldria fer una anàlisi qualitativa per comprovar si els factors d'aquesta desafecció són la manca de motiva-

Abandonament per cicles formatius

Àmbit	Matrícules curs 2015-2016	Matrícules 2 any 2016-2017	Diferencial	
Barcelona				
CFGM	8.021	5.183	2.838	35%
CFGS	12.229	10.733	1.496	12%
Resta AMB				
CFGM	6.949	3.830	3.119	45%
CFGS	5.269	4.836	433	8%
AMB				
CFGM	14.970	9.013	5.957	40%
CFGS	17.498	15.569	1.929	11%

Perfil PFI Barcelona



1.591 (48%)

Homes	72%
Mitjana d'edat	17 anys
Estudia a centres públics	39%
Nacionalitat estrangera	69%
Han participat en mobilitat	No es fa mobilitat
FP dual	No es fa modalitat dual.
Modalitat	Pla d'inserció professional (PIP)

Perfil PFI AMB



3.292 (100%)

Dones	70%
Mitjana d'edat	17 anys
Estudia a centres públics	75%
Nacionalitat estrangera	75%
Han participat en mobilitat	No es fa mobilitat
FP dual	No es fa modalitat dual.
Modalitat	Pla d'inserció professional (PIP)

ció, les condicions familiars o la diferència entre les expectatives i la realitat del contingut i les metodologies d'aprenentatge que l'alumnat es troba en començar el curs.

Aquest darrer element, la diferència entre les expectatives i la realitat que es troba l'alumnat a l'inici dels seus estudis és fruit, sovint, de l'orientació acadèmica. És essencial que, a banda dels recursos orientatius que puguin disposar els centres de secundària com ara tutors,

orientadors escolars, coordinadors pedagògics, o a la persona responsable de l'orientació al centre, les famílies i els alumnes accedeixin a tota la xarxa¹ de recursos d'orientació que des de les instàncies públiques s'ofereixen.

¹ Per més informació, vegeu: http://www.edubcn.cat/ca/suport_educatiu_recursos/orientacio_transicions/documents_i_materials_del_grup_de_treball_dorientacio/guies_de_recursos

FORMACIÓ PROFESSIONAL PER L'OCUPACIÓ ADREÇADA A PERSONES OCUPADES. PROGRAMES

30

L'oferta formativa per a persones treballadores ocupades té l'objectiu d'oferir-los una formació que doni resposta als requeriments de productivitat i competitivitat de les empreses, a les necessitats d'adaptació als canvis en el sistema productiu i a les possibilitats de promoció professional i desenvolupament personal de les persones treballadores, de forma que les capaciti per a l'acompliment qualificat de les diferents professions i les permeti millorar la seva ocupabilitat.

Aquesta oferta formativa per a persones treballadores dona resposta a les necessitats no cobertes per la formació programada per les empreses i es desenvolupa de manera complementària a aquesta mitjançant programes de formació que inclouen accions formatives que responen a necessitats de caràcter tant sectorial com transversal.

Els programes de formació transversal s'adrecen a l'adquisició de competències i habilitats transversals a dos o més sectors productius. Els programes de formació sectorial responen a les necessitats de formació específiques de cada sector productiu.

Per tant, aquesta oferta formativa garanteix cobrir les necessitats identificades en l'escenari plurianual i l'informe anual a que es refereix l'article 4 i 5 de la Llei 30/2015 que regula el Sistema de Formació Professional per a l'ocupació en l'àmbit laboral.

Així mateix, amb l'objectiu d'incentivar i facilitar la participació i l'accés dels treballadors ocupats a l'oferta formativa dirigida a l'obtenció dels certificats de professionalitat, les Administracions competents desenvolupen programes de qualificació i reconeixement professional procurant una oferta de formació modular que afavoreixi l'acreditació parcial acumulable, així com els procediments que permetin un reconeixement efectiu de les competències adquirides per l'experiència laboral.

El Consorci per a la Formació Contínua de Catalunya (en endavant Consorci) és l'organisme competent en matèria de formació contínua pel que fa a la gestió i execució d'aquest tipus de formació.

Durant l'any 2017 38.316 persones residents a l'AMB van cursar alguna acció formativa, en modalitat presencial o en línia, de les quals 20.157 resideixen a la ciutat de Barcelona.

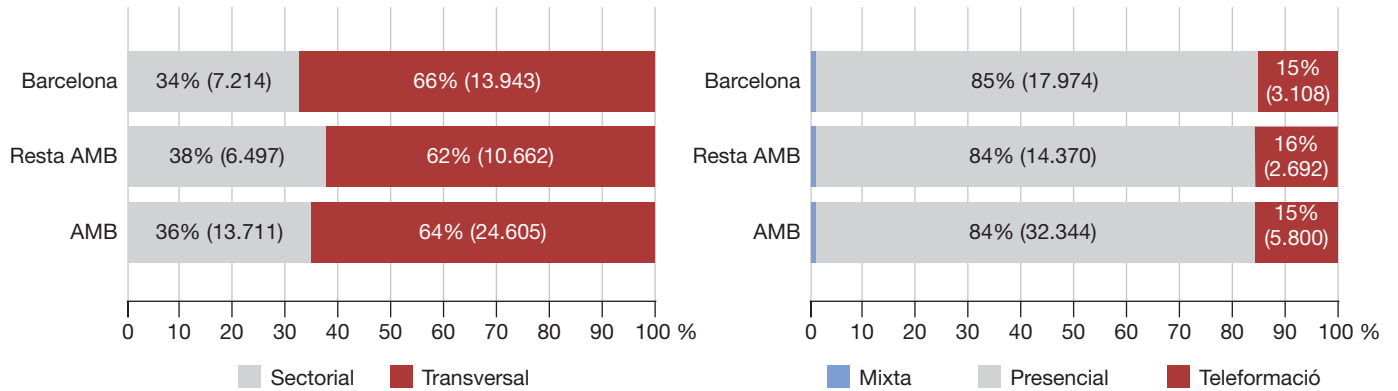
Per la seva part, les entitats de formació amb domicili a l'AMB han format un total de 36.660 persones en modalitat presencial.

Si mirem l'evolució de la formació per a l'ocupació adreçada a persones ocupades per la ciutat de Barcelona veiem que aquest darrer any s'ha incrementat el nombre de persones participants. Aquesta és una dada positiva ja que supera les dels darrers 4 anys i trenca la tendència de descens del nombre de beneficiaris a la ciutat de Barcelona, conseqüència directe de la disminució de fons que es va produir al 2011. És important mostrar que aquest augment també és conseqüència directa d'una inversió econòmica en aquest tipus de formació: per aquest any s'han destinat 35 M€ a tot Catalunya, dels quals 19M€ han estat a l'AMB.

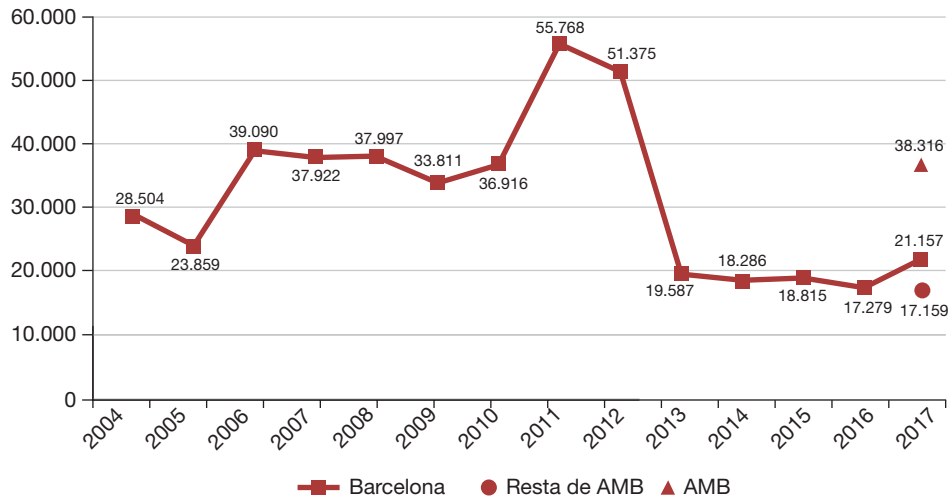
Considerant el tipus de programa de formació, el nombre de participants ha estat de 24.605 persones en els programes de formació transversal i de 13.711 en els programes de formació sectorial, el 64% i el 34% respectivament. Aquesta proporció es manté en els tres àmbits territorials.

Per últim, comentar que tot i que la modalitat presencial és la que concentra un major volum de persones, hi ha un nombre important de persones que cursen formació en línia. Participants en els cursos de formació adreçada a persones ocupades segons el tipus de programa.

Distribució de les persones participants segons la modalitat de formació



Evolució del nombre de participants en els cursos de formació contínua. Barcelona. 2004-2016



FORMACIÓ PROFESSIONAL PER A L'OCUPACIÓ ADREÇADA A PERSONES OCUPADES: PERFILS DELS PARTICIPANTS

■ Les dones es requalifiquen i es reciclen més

32

Centrant-nos en el perfil demogràfic dels assistents als cursos de formació per l'ocupació adreçats persones ocupades, la primera variable que en cal analitzar és el sexe: prop de dues tercers parts (62%) de les persones inscrites són dones. Aquesta proporció varia lleugerament segons l'àmbit territorial: a la ciutat de Barcelona la distribució per sexe és de 64% dones mentre que a la resta de municipis de l'AMB és de 59%. Pel que fa a l'edat, l'edat majoritària se situa entre els 36 i 44 anys en tots tres àmbits.

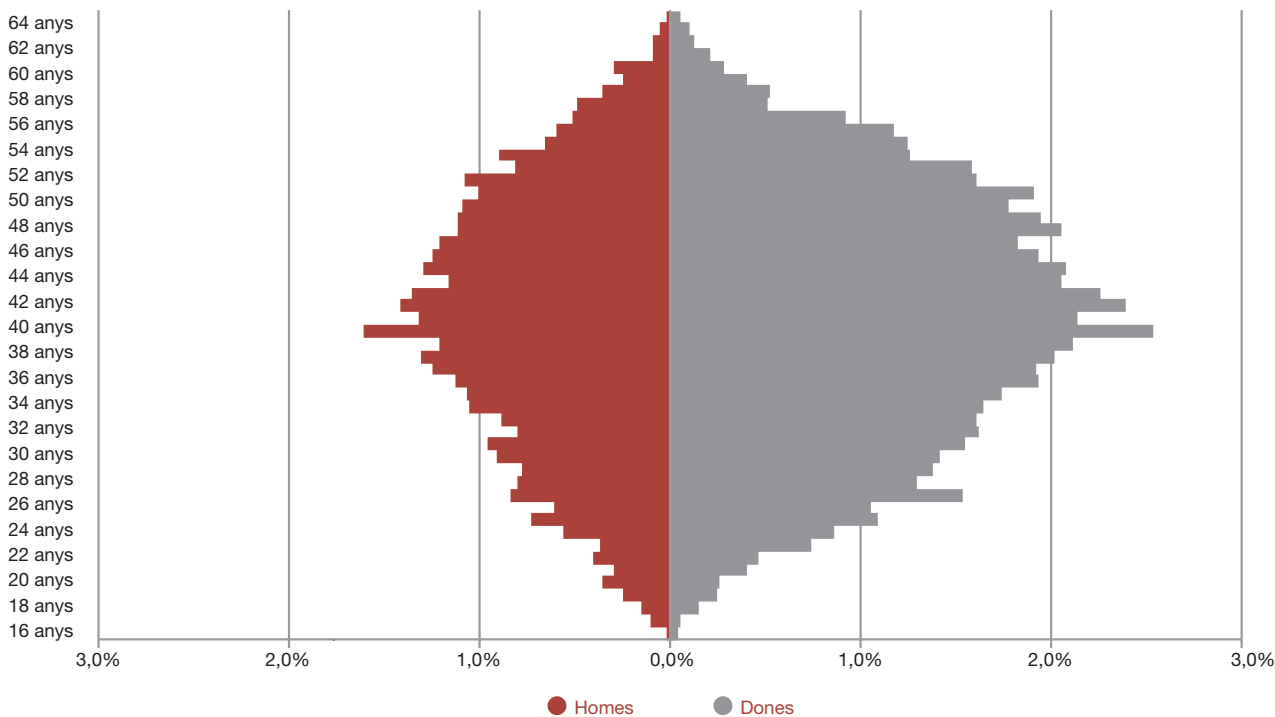
La tercera i última variable sociodemogràfica de les persones participants en programes de formació contínua que s'analitzarà és el nivell d'estudis. Tant en els programes sectorials com, sobretot, en els transversals, a l'AMB el perfil majoritari és el d'una persona treballadora amb nivells d'estudis universitaris i el d'altres titulacions (20% i 35%, respectivament), seguits, en tots dos casos, pels treballadors i treballadors amb estudis d'FP, que representen el 32%. Aquesta distribució és força diferent que la del conjunt de la població barcelonina on trobem un percentatge més elevat de persones que tenen

estudis universitaris. En termes d'FP la ciutat de Barcelona està més representada amb participants amb un cicle formatiu de grau superior assolit que no en la resta de municipis de l'AMB. Aquest perfil formatiu és força diferent pel conjunt de la població ocupada a l'AMB ja que hi estan sobrerrepresentats els nivells d'estudis més elevats (CFGM i estudis superiors), fet que pot reflectir una major consciència d'aquests últims grups sobre la necessitat de reciclar-se i formar-se contínuament en el món laboral.

Per concloure la descripció del perfil de les persones participants s'aporta informació sobre el municipi de formació i el de l'empresa del participant. Aquesta és una dada interessant ja que podem observar que en tots tres àmbits la ciutat de Barcelona és l'àmbit amb més persones representades tant pel que fa al centre de formació com el de l'empresa. Ara bé, és interessant d'observar que el 73% de les persones es formen en un centre de Barcelona només el 50% dels participants tenen l'empresa a la ciutat. Aquesta dada ens fa pensar que la ciutat de Barcelona juga un paper rellevant en la formació de reciclatge enter les persones ocupades que treballen a l'AMB i, per tant, les empreses de la primera corona metropolitana també se'n beneficien. Fet que visualitza la importància de la dinàmica metropolitana.

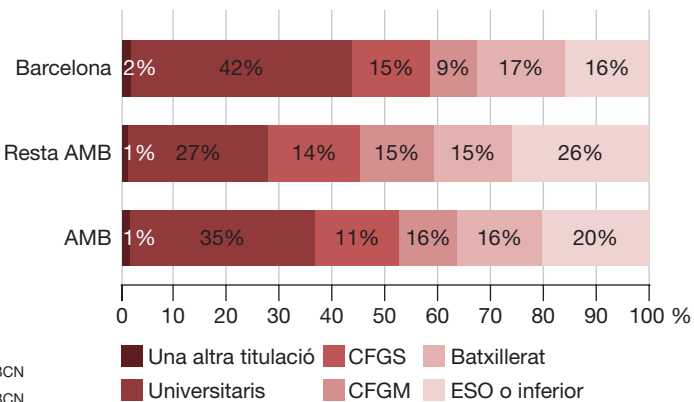
1 Una altra titulació agrupa els certificats de professionalitat i altre tipus de certificacions.

Estructura dels participants en els programes de formació adreçada a persones ocupades segons el sexe i l'edat. Barcelona. 2016



Participants in the training courses for employed people according to the type of training program and the level of studies. 2017

Característica	Barcelona	Resta AMB	AMB
Dones	64%	59%	62%
36-45 anys	34%	34%	35%
Una altra titulació	42%	27%	35%
Transversal	66%	62%	64%
Municipi de Formació	73% BCN	38% BCN	57% BCN
Municipi de Empresa	50% BCN	27% BCN	39% BCN



FORMACIÓ PROFESSIONAL PER A L'OCUPACIÓ ADREÇADA A PERSONES OCUPADES: FAMÍLIES PROFESSIONALS (1)

34

La formació professional per a l'ocupació adreçada a les persones ocupades es compon d'especialitats formatives de certificats de professionalitat i d'accions formatives pròpies del catàleg de formació contínua per donar resposta a les necessitats dels sectors productius a Catalunya.

Tant les especialitats dels certificats de professionalitat com les accions pròpies del catàleg de formació contínua es vinculen a l'estructura de les famílies professionals previst al sistema de qualificacions, que al seu torn agrupen diferents àrees professionals.

Cal dir que la definició d'aquestes àrees és elaborada per l'Institut Nacional de las Cualificaciones (IN-CUAL) i, la té integrada el Servicio Público de Empleo Estatal (SEPE) pel conjunt de l'Estat espanyol, motiu pel qual la classificació pot recollir algunes àrees professionals per les quals Catalunya no presenta activitat econòmica, amb conseqüències en la transposició per part de l'Institut Català de les Qualificacions Professionals (ICQP) i la integració per part del Servei Públic d'Ocupació de Catalunya en el disseny de les polítiques actives.

A l'AMB i a Barcelona ciutat la família professional amb un major nombre de persones participants és la de *Serveis socioculturals i a la comunitat*, que aglutina una de cada quatre persones que reberen formació contínua l'any 2017. Aquesta situació encara es deu a la importància d'aquesta família entre els programes de tipus transversal, ja que una de cada tres persones realitza una formació d'aquesta família professional, amb un important pes específic perquè conté l'àrea professional que integra la formació d'idiomes. Tot i això, la família d'*Administració i gestió* també té un pes important en aquest tipus de formació amb el 31%, ja que inclou formació de gestió i d'habilitats personals i interpersonals en el lloc de treball.

Per contra, entre els programes de tipus sectorial, adreçats a l'adquisició de competències professionals específiques de cada sector, hi ha una homogeneïtat més gran entre els valors de les principals famílies professional amb un major nombre d'alumnes, de manera que quatre d'elles sobrepassen el 10% dels alumnes totals a l'AMB.

Les dades mostren que la formació sectorial més sol·licitada a Barcelona és la relacionada amb sectors estratègics com pot ser l'hoteleria i el turisme o el comerç i el màrqueting, tots ells del sector serveis. També cal dir que la capital catalana presenta una major polarització de la formació: les quatre famílies principals engloben el 62% de les persones participants, mentre que a la resta de l'AMB aquest percentatge disminueix fins al 53%. En aquest àmbit territorial destaca una major participació en formació relacionada amb la indústria, en línia amb el teixit productiu de l'AMB.

Un element rellevant a tenir present de la formació professional per a l'ocupació adreçada a persones ocupades és la certificació. Actualment gairebé la meitat de les accions formatives realitzades a l'AMB estan vinculades a una certificació professional (49%), la resta d'accions estan orientades al reciclatge de competències professionals sense una certificació associada.

De fet, a més de la classificació per famílies professionals, les especialitats del catàleg també es prioritzen segons les següents categories:

- Certificats de professionalitat. Formació professionalitzadora i oficial basada en el sistema de qualificacions professionals.
- Altres accions certificables. Formació professionalitzadora basada en normativa i reconeguda a nivell de sector per l'exercici professional (excepte Certificats de professionalitat)

- Internacionalització. Inclou els idiomes Certificables segons el Marc Comú Europeu de Referència de les Llengües o altres institucions certificadores en cas de llengües no europees.
- Innovació.
- Emprenedoria.

A part dels certificats de professionalitat, que tenen una dimensió sectorial, bona part d'aquestes accions prioritzades corresponen als programes transversals a excepció de les altres accions certificables, que també predominen en la formació sectorial ja que estan reconegudes per la normativa de cada sector o pels convenis col·lectius de treball corresponents.

Per famílies professionals observem que la de *Serveis socioculturals i a la comunitat* és la que continua agrupant més certificats de professionalitat i també en internacionalització, per la presència dels idiomes.

En el cas de la formació per la innovació és la família de comerç la que agrupa més participants, per la presència de les noves tecnologies en el comerç electrònic.

Pel que fa a l'emprenedoria la presència majoritàriament es troba a la família d'*Administració i gestió*, i en relació a les altres certificacions en *Informàtica i comunicacions*, a causa de les certificacions de fabricants TIC (com ara certificacions de Microsoft, Oracle, CISCO, LINUX, VMWARE, Cloudera).

La formació transversal es concentra en només 6 famílies professionals perquè aquestes famílies contenen les especialitats orientades a l'adquisició de les competències transversals a més d'un sector productiu: formació de gestió i d'habilitats personals i interpersonals en el lloc de treball (Administració i Gestió); formació comercial, de logística i màrqueting (Comerç i màrqueting); formació en TIC (Informàtica i Comunicacions); manipulació d'aliments i seguretat alimentària (Indústries alimentàries); medi ambient (Seguretat i medi ambient) i idiomes (Serveis socioculturals i a la comunitat).

Distribució dels participants segons l'àrea de prioritització.



Famílies professionals amb més participació	26%
	24%
	13%

Serveis socioculturals i a la comunitat
Administració i comerç
Comerç i màrqueting






FORMACIÓ PROFESSIONAL PER A L'OCUPACIÓ ADREÇADA A PERSONES OCUPADES: FAMÍLIES PROFESSIONALS (2)

Participants en els programes de formació adreçada a persones ocupades segons el tipus d'acció formativa i per la família professional. 2017

36

Família professional	Sectorial			Transversal		
	Barcelona	Resta AMB	AMB	Barcelona	Resta AMB	AMB
Administració i gestió	12%	11%	12%	30%	33%	31%
Activitats físicoesportives	1%	1%	1%	NP	NP	NP
Agrària	0%	0%	0%	NP	NP	NP
Arts gràfiques	3%	2%	2%	NP	NP	NP
Arts i artesanies	0%	0%	0%	NP	NP	NP
Comerç i màrqueting	17%	13%	15%	11%	12%	12%
Electricitat i electrònica	2%	2%	2%	NP	NP	NP
Energia i aigua	1%	2%	1%	NP	NP	NP
Edificació i obra civil	1%	3%	2%	NP	1%	1%
Formació complementària i transversal	3%	5%	4%	3%	4%	4%
Fabricació mecànica	1%	3%	2%	NP	NP	NP
Hostaleria i turisme	12%	8%	10%	NP	NP	NP
Informàtica i comunicacions	1%	1%	1%	19%	16%	18%
Instal·lació i manteniment	2%	2%	2%	NP	NP	NP
Imatge personal	2%	1%	2%	NP	NP	NP
Imatge i so	0%	0%	0%	NP	NP	NP
Indústries alimentàries	2%	3%	3%	3%	4%	4%
Química	1%	2%	1%	NP	NP	NP
Sanitat	8%	6%	7%	NP	NP	NP
Seguretat i medi ambient	6%	6%	6%	3%	3%	3%
Serveis socioculturals i a la comunitat	21%	21%	21%	30%	27%	29%
Tèxtil, confecció i pell	2%	1%	1%	NP	NP	NP
Transport i manteniment de vehicles	3%	7%	5%	NP	NP	NP

*NP: No procedeix.

	Tipus	AMB	Resta AMB	Barcelona
	Altres accions certificables	22%	18%	16%
	Certificats de professionalitat	15%	12%	11%
	Internacionalització	12%	8%	10%
	Innovació	11%	7%	10%
	Emprenedoria	1%	1%	1%

FORMACIÓ PROFESSIONAL PER A L'OCUPACIÓ ADREÇADA A LES PERSONES EN ATUR. PROGRAMES

38

El Servei Públic d'Ocupació de Catalunya (SOC) és un organisme autònom adscrit al Departament de Treball, Afers Socials i Famílies de la Generalitat de Catalunya que té, entre altres, la funció d'oferir serveis a totes les persones que busquen feina, independentment que la seva situació laboral sigui en actiu o en atur, i també a les empreses.

Especialment el SOC centra la seva actuació en els **persones en situació d'atur** i, entre elles, aquelles que pertanyen als **col·lectius amb més dificultats d'inserció laboral**, com ara les persones aturades de llarga durada, amb baixa qualificació professional, joves o majors de 45 anys.

Un dels àmbits de la seva actuació és el de la **formació professional per a l'ocupació**. Per dur a terme aquest objectiu, el SOC fomenta accions formatives que comprenen diferents iniciatives, i que les podem agrupar en dos grans blocs:

- a) Programes de Formació Professional per a l'Ocupació (PFPO). Són **programes formatius teòricopràctics, especialitzats i adaptats** a les persones i a les necessitats de les empreses i del territori, i que tenen com a finalitat millorar la qualificació professional i/o la capacitat d'inserció laboral mitjançant la consecució i el perfeccionament de les competències professionals de les persones participants. Aquests programes donen la possibilitat d'obtenir una acreditació oficial, amb validesa en el mercat de treball, mitjançant els certificats de professionalitat.
- b) Programes que combinen formació amb d'altres actuacions i/o experiència professional:

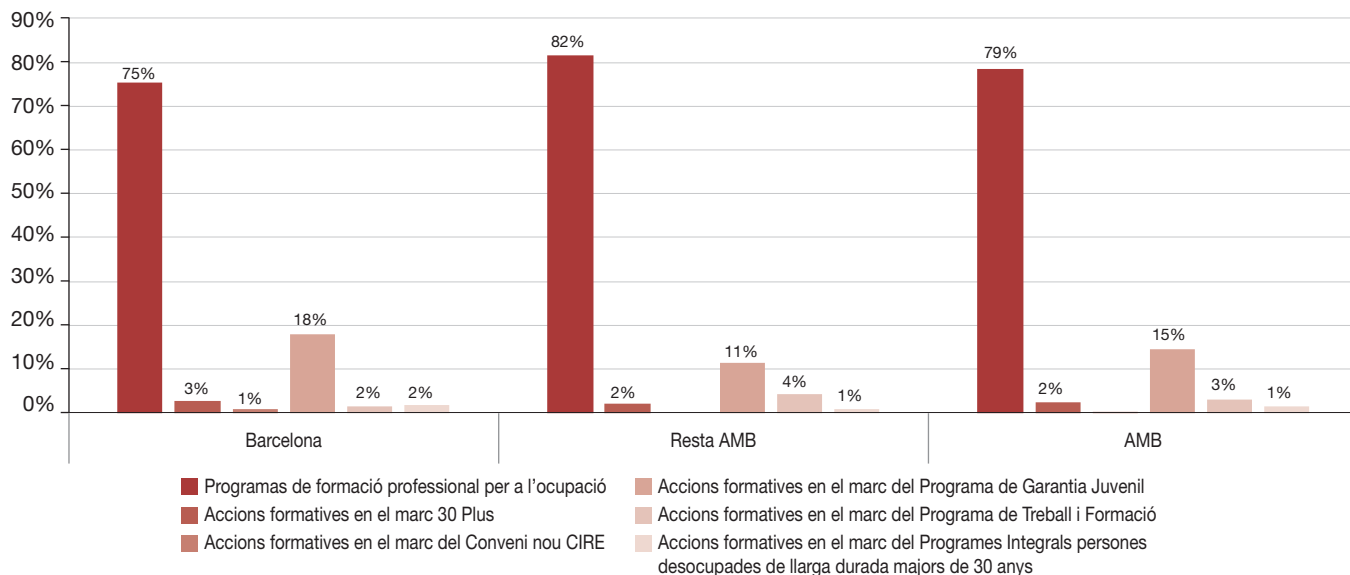
- Accions formatives en el marc del **Programa de Garantia Juvenil**. Es tracta d'una iniciativa europea d'ocupació per reduir l'atur juvenil, que garanteix oportunitats per als **joves** i ofereix ajuts per a les empreses.
- Accions formatives en el marc del **Programa Treball i Formació**. Té com a objectiu afavorir la contractació de persones en situació d'atur, a través del suport a entitats perquè duguin a terme accions d'experiència laboral, de formació, de coordinació i de suport tècnic a **persones vulnerables en l'accés al mercat de treball**.
- Accions formatives en el marc del **Programa 30 plus** es duen a terme projectes que desenvolupen actuacions ocupacionals per afavorir la inserció laboral de les persones en situació d'atur de 30 anys i més.
- Accions formatives en el marc del **Programa Integrals persones desocupades de llarga durada majors de 30 anys**. Les actuacions que es poden desenvolupar en el marc d'aquesta convocatòria són les diferents fases d'un itinerari ocupacional, d'una banda, actuacions d'orientació i tutorització que es duen a terme a llarg de l'itinerari de la persona participant, i de l'altra, actuacions de formació que es poden dur a terme en funció del full de ruta pactat amb la persona participant.
- Accions formatives en el marc del **Conveni nou CIRE**. Té l'objectiu d'incentivar l'adquisició de competències professionals, capacitats i aprenentatge afavoreix la reinserció sociolaboral de la població reclusa.

L'any 2017 un total de 41.781 persones van cursar algun tipus d'aquesta formació a l'AMB, d'aquest, 32.834 van participar en programes específics de formació professional per a l'ocupació, i 8.947 dels pro-

grames mixtes. A la ciutat de Barcelona van participar 19.767 persones en les accions formatives adreçades a persones en situació d'atur, això representa el 47% del total de participants a l'AMB.

Persones beneficiàries dels programes del SOC, 2017.

Tipus de convocatòria	Barcelona		Resta AMB		AMB	
Programes de formació professional per a l'ocupació	14.885	75%	17.949	82%	32.834	79%
Accions formatives en el marc 30 Plus	514	3%	436	2%	950	2%
Accions formatives en el marc del Conveni nou CIRE	135	1%	0	0%	135	0%
Accions formatives en el marc del Programa de Garantia Juvenil	3.562	18%	2.529	11%	6.091	15%
Accions formatives en el marc del Programa de Treball i Formació	297	2%	940	4%	1.237	3%
Accions formatives en el marc de Programes Integrals persones desocupades de llarga durada majors de 30 anys	374	2%	160	1%	534	1%
Total	19.767	100%	22.014	100%	41.781	100%



FORMACIÓ PROFESSIONAL PER A L'OCUPACIÓ ADREÇADA A LES PERSONES EN ATUR. PERFILS

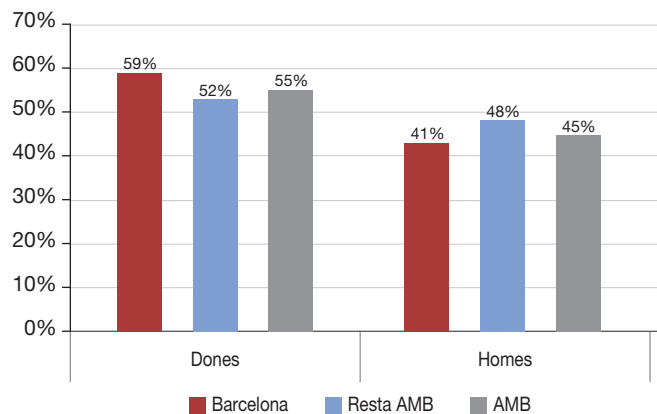
40

Pel que fa al perfil sociodemogràfic de les persones que van rebre programes específics de formació professional per a l'ocupació observem que, pel conjunt de l'AMB, hi ha una participació majoritària del 55% de dones (18.129) respecte la del homes (14.705). Aquesta tendència és fruit, sobretot, per la major presència de la població femenina en aquest tipus de formació a la ciutat de Barcelona (59%), ja que a la resta de l'AMB, hi ha una paritat més gran entre ambdós sexes (52%). La major taxa d'atur registrat entre la població femenina en podria ser la causa principal.

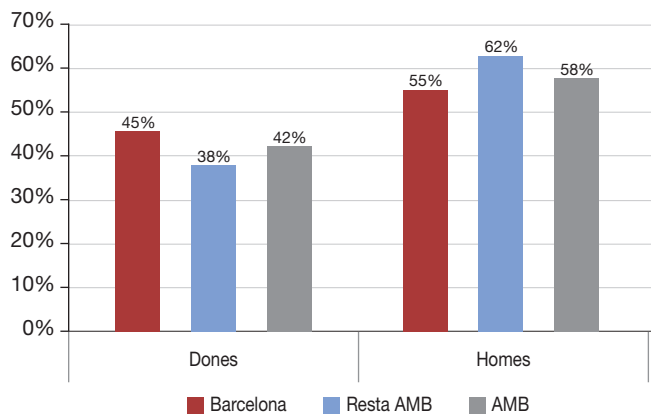
En canvi, la participació de la dona és inferior a la dels homes en el bloc de programes mixtes: un 42,5% de dones, front un 57,5% d'homes pel conjunt de l'AMB. Com en el cas anterior, la presència de població femenina és major a la ciutat de Barcelona, si bé tampoc hi és majoritària (45%), que no pas a la resta de l'AMB (38%). Podem pensar, en la línia que argumentàvem l'any passat, que el major índex d'abandonament escolar entre la població masculina n'és un dels principals factors explicatius.

Pel que fa a l'edat, cal destacar, en primer lloc, el caràcter transversal d'aquest tipus de formació, en tant que l'edat de l'alumnat matriculat comprèn tot el ventall de persones en edat laboral, entre els 16 i els 65 anys, fet que ens permet afirmar que es compleix un dels seus principals objectius. No obstant, s'aprecien diferències significatives segons el tipus de programa: en els programes específics de formació professional per a l'ocupació, les franges majoritàries corresponen a les edats compreses entre els 40 i els 60 anys, que representen un de cada dues persones inscrites en aquest tipus de cursos. Per contra, en la resta de programes, s'aprecia un perfil força més jove, de manera que dos de cada tres alumnes són menors de 30 anys. Això és causat, sobretot, pel gran pes que tenen els programes de garantia juvenil, amb un gruix molt important d'alumnat menor de 25 anys, mentre que altres formacions, amb major presència d'alumnat major de 30 anys (accions formatives en el marc 30 Plus*, el Programa de Treball i Formació o els Programes Integrals persones desocupades de llarga durada majors de 30 anys), tenen un menor nombre d'ins-

PFPO



Resta de Programes

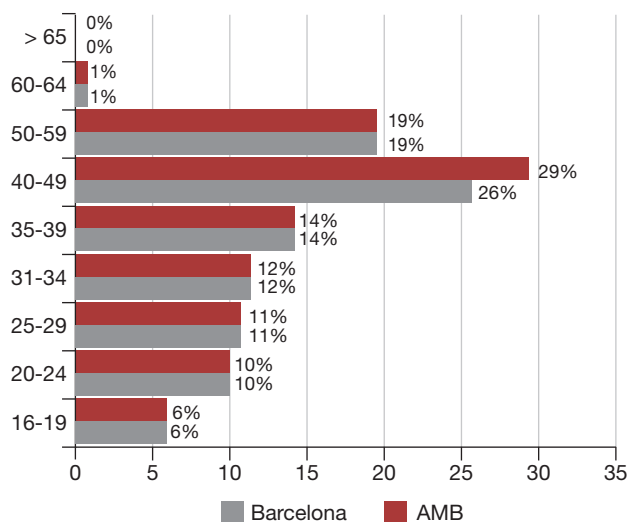


crits. Finalment, cal destacar que no s'observen diferències significat en quant al perfil de l'alumnat per edat entre Barcelona i el conjunt de l'AMB.

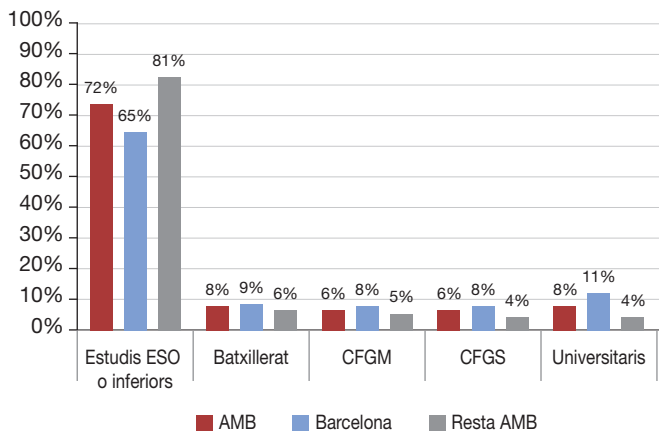
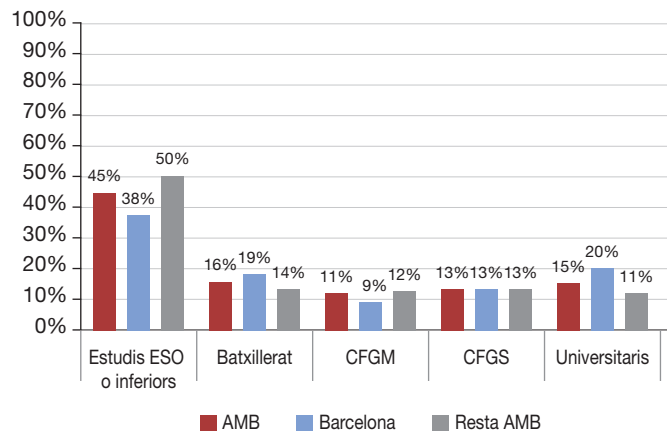
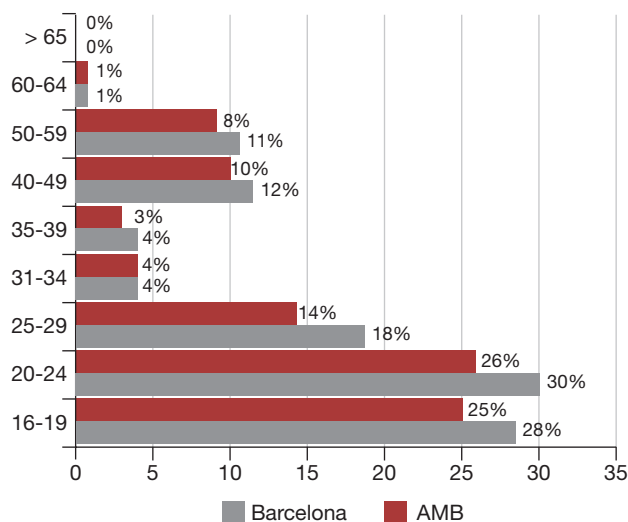
Finalment, pel que al nivell d'estudis amb els quals els participants accedeixen a les diferents iniciatives de formació professional per a l'ocupació, s'observa que el 51% de les persones participants tenen estudis obligatoris i/o sense finalitzar, si bé és destacable que un 14% de les persones inscrites tenen estudis universitaris. Igualment, cal fer notar que, en termes generals, el nivells

d'estudis de l'alumnat de la ciutat de Barcelona és superior al de la resta de l'AMB. Igualment, s'aprecien diferències importants pel que fa al tipus de programes: el nivell d'estudis dels participants en els específics de formació professional per a l'ocupació és sensiblement més elevat que el de la resta de programes. Una dada és força il·lustrativa d'aquest fet: en el primer tipus de programes, el 45% de l'alumnat té com a màxim estudis d'ESO o inferior; en el cas de la resta de programes, aquest percentatge s'eleva fins al 72%.

PFPO



Resta de Programes



FORMACIÓ PROFESSIONAL PER A L'OCUPACIÓ ADREÇADA A LES PERSONES EN ATUR. FAMÍLIES PROFESSIONALS

42

Com ja s'observava en el cas dels cursos de formació contínua dirigida a persones aturades, l'elecció formativa de l'alumnat segons la família professional reflecteix, en termes generals un major nombre d'alumnat en certes famílies del sector dels serveis. Aquest fet és molt notable en els programes específics de formació professional per a l'ocupació, en què les famílies professionals amb un major nombre de persones inscrites són *Serveis socioculturals i a la comunitat* (23% sobre el total), *Administració i gestió* (18%), i *Comerç i màrqueting* (amb un 10%).

En el cas de la resta de programes, aquesta mateixa tendència també es repeteix, si bé s'observen algunes petites diferències: en primer lloc, la família més representada no pertany al sector dels serveis, sinó a l'industrial (*Indústries extractives*, 14%), i, en segon lloc, hi ha una distribució més homogènia de l'alumnat entre famílies professionals (6 famílies sobrepassen el 9% del total d'alumnes inscrits).

Família professional	PFPO
Serveis socioculturals i a la comunitat	26%
Administració i gestió	20%
Informàtica i comunicacions i Comerç i màrqueting	11%



Família professional	Resta de programes
Administració i gestió	14%
Indústries extractives	14%
Serveis socioculturals i a la comunitat	12%



Participants en formació a persones treballadores en atur segons el tipus de convocatòria i la família professional. 2017

AMB	PFPO		Resta de programes		Total general	
	Participants	%	Participants	%	Participants	%
Activitats físiques i esportives	570	2%	33	0%	603	1%
Administració i gestió	6.442	20%	1.256	14%	7.698	18%
Agrària	306	1%	287	3%	593	1%
Arts gràfiques	810	2%	82	1%	892	2%
Arts i artesanía	-	0%	10	0%	10	0%
Comerç i marqueting	3.308	10%	849	9%	4.157	10%
Edificació i obra civil	38	0%	121	1%	159	0%
Electricitat i electrònica	1.037	3%	60	1%	1.097	3%
Energia i aigua	400	1%	13	0%	413	1%
Fabricació mecànica	1.228	4%	1	0%	1.229	3%
Formació complementària	779	2%	799	9%	1.578	4%
Hostaleria i turisme	1.589	5%	885	10%	2.474	6%
Imatge i so	626	2%	44	0%	670	2%
Imatge personal	768	2%	158	2%	926	2%
Indústria alimentària	512	2%	75	1%	587	1%
Informació i manifest. artístiques	-	0%	2	0%	2	0%
Informàtica i comunicacions	3.164	10%	632	7%	3.796	9%
Instal·lació i manteniment	472	1%	55	1%	527	1%
Química	71	0%	-	0%	71	0%
Sanitat	42	0%	22	0%	64	0%
Seguretat i medi ambient	708	2%	353	4%	1.061	3%
Serveis socioculturals i a la comunitat	8.584	26%	1.070	12%	9.654	23%
Tèxtil, confecció i pell	106	0%	69	1%	175	0%
Transport i manteniment de vehicles	764	2%	215	2%	979	2%
Indústries extractives	373	1%	1.294	14%	1.667	4%
Sense especificar	76	0%	623	7%	699	2%
Total	32.773	100%	9.008	100%	41.781	100%

LA TRAJECTÒRIA LABORAL DELS GRADUATS EN FP

44

La inserció dels estudis d'FP s'incrementa constantment des de l'any 2013, també durant els anys de recessió, fins situar-se al 2017 en un 54,45%. Aquesta xifra s'incrementa fins un 70% en el cas dels recents titulats que han cursat un itinerari dual.

Inserció laboral dels recents graduats en FP

Inserció dels recents titulats d'FP segons àmbit territorial, 2017

	BCN	AMB	CAT
Treballen	37,3%	40,1%	39%
Estudien i treballen	14,8%	19,5%	15,5%
Continuen Estudiant	36,7%	31,7%	35,7%
Busquen Feina	11,2%	8,7%	9,8%
Total treballant	52,1%	59,6%	54,5%

Més de la meitat dels graduats recents a tots tres territoris troba feina en els primers 9 mesos després d'obtenir el títol. En el cas del conjunt de l'AMB aquesta xifra s'eleva fins gairebé el 60%. Aquest fet és percebut pels recents graduats, ja que en més un 70% dels casos afirmen que el títol d'FP ha estat clau per trobar l'actual feina. El salari mig d'aquestes primeres insercions un cop finalitzats els estudis se situa entre 900€ i 1.200€ nets mensuals.

Aquestes xifres recolzen el fet que l'FP és una formació efectiva de cara a inserir-se al mercat laboral i també de cara a reciclar-se per tornar a inserir-se al mercat laboral.

■ Elements que potencien la inserció:

- Edat: A major edat del graduat, major inserció
- Famílies professionals: les titulacions vinculades a la indústria tenen major inserció

- Estada en empresa: l'FP dual incrementa la inserció fins a un 70% i en un 25% dels casos els graduats troben feina a la mateixa empresa on ha cursat les pràctiques

Les bones xifres d'ocupació de les persones titulades en FP es donen en part per la millora econòmica i del teixit productiu però també perquè és una formació que dona resposta a les necessitats de les empreses en termes d'especialització i d'actualització de coneixement dels graduats. En el cas de l'FP dual, a més, l'empresa ha tingut l'oportunitat de formar aprenents en la seva cultura de treball i en la seva forma de treballar durant l'estada de l'alumne.

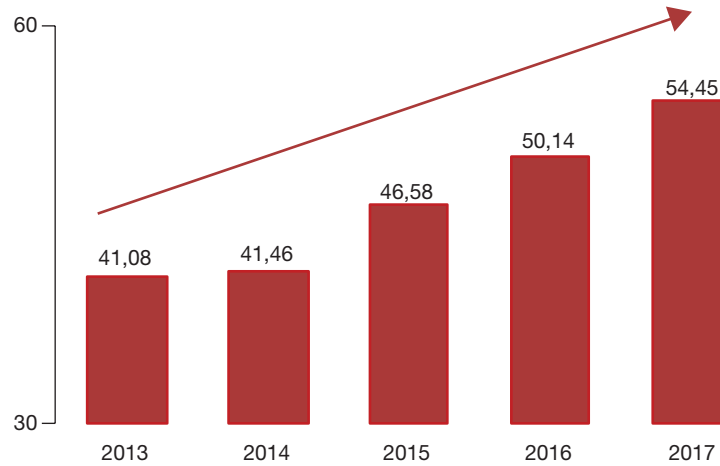
■ Més del 74% dels graduats afirmen que el seu treball guarda relació amb el que ha estudiat:

L'FP assegura en la majoria dels casos treballar en allò que la persona graduada ha decidit formar-se i, alhora, facilita l'entrada a sectors professionals concrets.

■ Oportunitat de seguir estudiant: La meitat dels graduats continuen estudiant

L'FP també és una formació que permet la continuïtat en el sistema educatiu, ja que gràcies a les diferents passarel·les, la meitat dels graduats en FP continuen estudiant. Normalment, els graduats mitjans continuen amb un grau superior i els graduats superiors a la universitat.

Inserció laboral dels recents graduats en FP



Inserció dels recents titulats d'FP segons àmbit territorial, 2017

	BCN	AMB	CAT
Treballen	37,3	40,1	39
Estudien i treballen	14,8	19,5	15,5
Continuen Estudiant	36,7	31,7	35,7
Busquen Feina	11,2	8,7	9,8
Total treballant	52,1	59,6	54,5

OFERTES DE FEINA VINCULADES A L'FP

46

Aquest espai identifica les tendències de les ofertes de feina publicades al portal de la Generalitat de Catalunya «Feina Activa» que depèn del Servei d'Ocupació de Catalunya (SOC).

■ Tendència 1: Poca concreció en els requeriments laborals de les ofertes de feina

Una de les tendències que es venen detectant en aquest camp és la poca concreció de les ofertes publicades, donat que en un 31% dels casos no s'especifica el nivell instructiu del lloc de treball vacant i en un 60% dels casos no s'especifica la categoria laboral associada. Aquesta tendència pot ser motivada per un coneixement millorable de l'empresa envers les classificacions oficials d'ocupació o els nivells instructius associats al lloc de treball que es desitja cobrir.

■ Tendència 2: Operaris industrials, Hoteleria i Administració, els més demandats

Els llocs de treball més demandats per les empreses al portal Feina Activa vinculades a l'FP són *Administratius*, *Comercials*, *Operaris industrials* i *Personal d'hostaleria* (més concretament, cuiners). Aquesta realitat està molt condicionada per l'estructura productiva de la ciutat de Barcelona i l'AMB, molt abocades al sector serveis de tot tipus, amb un sector d'hoteleria que se situa com a un dels motors econòmics de l'AMB, en general, i de Barcelona, en particular.

L'ocupació d'administratius és de tipus transversal, en el sentit que gairebé tots els tipus d'empreses n'incorporen algun/na, mentre que en el cas dels comercials es detecta una tendència creixent en l'expansió de mercats

de les empreses de l'AMB tant nacionals com internacionals, fet que ha generat en molts casos la incorporació d'aquest tipus de perfil a les empreses. En el cas dels operaris industrials, la demanda ve motivada per diversos factors, els més importants dels quals són el relleu generacional de les plantilles del sector així com les elevades especialització i actualització dels llocs de treball, context que dificulta la incorporació de nous professionals i que motiva que es diversifiquin les seves vies de recerca.¹

En el cas dels cuiners i professionals de l'hostaleria, en general es detecta una tendència creixent de la demanda per part d'establiments de tot tipus i de categoria diversa en aquest sector. Els cuiners no són demandats només des de locals d'oci o de restauració sinó també des d'equipaments de tipus comunitari o assistencial com ara residències, hospitals o centres d'ensenyament i/o formació.

■ Tendència 3: S'incrementa la demanda de perfils de Grau Mitjà

En tan sols uns anys la demanda de perfils de graduats mitjans s'ha incrementat un terç, xifra molt superior a la resta de nivells instructius, mentre que la demanda interanual de perfils de grau superior s'estanca. L'increment de demanda de perfils de graus mitjans, que és el nivell instructiu que ha registrat un increment més elevat entre les ofertes publicades al portal Feina Activa, pot ser degut a la professionalització i l'especialització de moltes de les tasques auxiliars de les empreses. Si fa algunes dècades sovint no calia acreditar cap nivell instructiu per

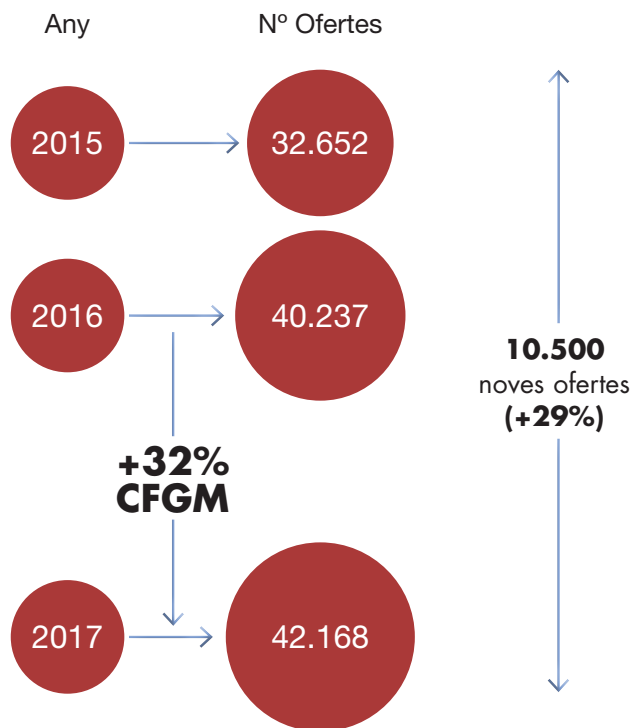
¹ Per a més informació sobre els perfils professionals demandats a l'AMB consulteu l'estudi "Estat de l'FP a l'AMB" de la Fundació BCN Formació Professional (2017).

accedir a molts sectors del mercat laboral (com per exemple l'industrial o l'hoteleria), en l'actualitat moltes empreses estan començant a associar tasques de tipus auxiliar a titulacions concretes d'FP.

Ocupacions més ofertades durant el 2017 Relacionades amb l'FP	Família professional Associada
Administratius sense atenció al públic	Administració i Gestió
Agents i representants comercials	Comerç i Màrqueting
Oficials, operaris i artesans altres oficis	Fabricació Mecànica Instal·lació i Manteniment Edificació i Obra civil
Cuiners assalariats	Hoteleria i Turisme

Nivells professionals demandats a la província de BCN via Feina Activa	2015	2017
Tècnics sense categoria laboral determinada	60%	61%
Oficial de 1a	18%	17%
Ajudants Auxiliars	11%	10%
Altres categories	11%	12%

Ofertes de feina publicades al Portal Feina Activa



A continuació es proposen tot un seguit d'accions per tal de dinamitzar i promocionar la formació professional a la ciutat de Barcelona i a la resta de l'AMB. Cal esmentar que aquestes propostes s'han plantejat des de la perspectiva conjuntural i possibilista i no s'han inclòs les recomanacions més de tipus sistèmica, ja que s'han anat esmentant al llarg de les diferents edicions de l'Anuari.

■ Acompanyar

- Oferir suport i impulsar accions que connectin millor la transició entre el món educatiu i el laboral.
- Establir sistemes d'acompanyament i d'orientació més individualitzats i personalitzats a l'alumnat, especialment de CFGM i de PFI per tal de generar l'escenari propici per a un bon procés d'aprenentatge i minimitzar al màxim l'abandonament definitiu del sistema educatiu.

■ Complementar

- Continuar treballant per fer factible la integració de l'FP inicial i l'ocupacional oferint més flexibilitat i facilitar la interacció entre els dos sistemes.
- Complementar els continguts curriculars de l'FP inicial, més estructural, amb la formació d'FP ocupacional, més conjuntural, per tal d'adequar millor les tendències canviants del mercat de treball i el teixit productiu. Establir línies formatives comunes que sumin i complementin l'oferta.
- Facilitar més la implicació de les administracions locals en la planificació de l'oferta al territori de l'AMB.
- Continuar aportant eines flexibilitzadores per millorar la versatilitat i l'actualització dels continguts curriculars.

■ Comunicar

- Identificar els perfils professionals vinculats als cicles formatius perquè les persones puguin visualitzar una ocupació.
- Millorar la informació sobre l'FP al món de l'empresa, per tal que aquesta conegui en profunditat aquests estudis i tot el que poden aportar-li en matèria de recursos humans en les diferents famílies professionals.
- Identificar i visualitzar les bones pràctiques a nivell nacional o internacional que s'estan realitzant a l'FP inici o ocupacional.
- Incentivar l'open data entre els agents públics i privats amb l'objectiu d'aportar dades estadístiques per l'anàlisi de Polítiques en material d'FP, que permetin una millor planificació.
- Continuar informant a les empreses i a les persones de la necessitat de qualificar i acreditar ocupacions sense una regulació en el mercat laboral clarament definida.

■ Fer xarxa

- Incentivar i consolidar el diàleg empreses-centres formatius-administració.
- Afavorir microxarxes temàtiques de coneixement conjuntament amb els centres de formació, les empreses, els centres de recerca i les administracions locals.

■ Promocionar

- Potenciar l'FP en alternança. Continuar treballant pel desplegament de l'FP dual sense deixar de conèixer i identificar altres formes d'alternança

perquè puguin coexistir diferents models que permetin donar resposta a la diversitat empresarial.

- Internacionalització de l'FP. Facilitar les estades de mobilitat entre l'alumnat d'FP inicial al màxim d'alumnat possible i identificar i impulsar altres formes de mobilitat internacional.

■ Accessibilitat

- Eliminar les barreres d'accés a l'alumnat que vulgui cursar FP inicial, tant des del punt de vista de la mobilitat habitual per motiu d'estudis com des del cost del cicle formatiu.

A diferència de les edicions anteriors, aquest *Anuari* integra les dades de la ciutat de Barcelona i de l'AMB, i això ha determinat la metodologia d'anàlisi. Per tal de poder aportar una visió acurada, com s'ha anat fent fins ara, des de la ciutat de Barcelona i de l'AMB, s'ha considerat oportú aportar dades des de tres àmbits territorials: la ciutat de Barcelona, la resta de municipis que integra l'AMB i el conjunt de l'AMB. Per tant, l'àmbit territorial «Resta AMB» agrupa els 35 municipis de la primera corona metropolitana. Això ens ha permès identificar tendències de l'AMB anul·lant la incidència de la capital catalana en l'AMB.

Un cop més, cal esmentar que el present *Anuari* ha estat possible gràcies, d'una banda, a la concessió de dades per part dels organismes col·laboradors que han facilitat dades de forma directa a la Fundació BCN FP i, de l'altra, a la sistematització de la informació que diferents entitats faciliten a través de les seves pàgines web. La informació facilitada respon tant a registres administratius propis de l'administració pública com a bases de dades del sector privat o enquestes específiques realitzades a la població. No obstant això, caldrà veure si la nova Llei de Protecció de Dades de la Unió Europea limita la construcció d'aquest tipus de coneixement.

Aquesta diversitat de fonts d'informació planteja el repte de l'homogeneïtzació, especialment entre els nivells formatius. Ara bé, l'accessibilitat de la informació de forma desagregada i per registres és el que ha facilitat l'estandardització i, per tant, és el que ha permès poder fer la comparativa tant territorial com categòrica a partir del càlcul d'indicadors normalitzats (taxa d'atur, taxa d'ocupació, etc.) basats en l'Enquesta de Població Activa (EPA) que elabora l'INE de forma trimestral.

Novament, caldrà veure si l'aplicació de la nova normativa europea permetrà poder realitzar comparatives

territorials comunes i valorar la viabilitat de poder facilitar dades a nivell local o no.

Els organismes dels quals s'han obtingut dades per l'elaboració de la present edició de l'*Anuari* són els següents:

- *Consorci d'Educació de Barcelona*. Dades sobre el sistema d'FP inicial
- *Consorci per a la Formació Contínua de Catalunya*. Dades sobre la formació per a l'ocupació adreçada a persones ocupades
- *Servei d'Ocupació de Catalunya*. Dades sobre la formació per a l'ocupació adreçada a persones desocupades
- *Departament d'Ensenyament de la Generalitat de Catalunya*. Dades sobre el sistema d'FP inicial i dels PFI i Dades de l'enquesta d'inserció laboral dels ensenyaments professionals
- *Departament d'Estadística de l'Ajuntament de Barcelona*. Dades del mercat de treball a la ciutat de Barcelona
- *Institut d'Estadística de Catalunya*. Dades de l'Enquesta de Població Activa i indicadors del Repte Europeu 2020
- *Instituto Nacional de Estadística*. Dades de l'Enquesta de Població Activa
- *Oficina d'Accés a la Universitat de la Generalitat de Catalunya*. Dades sobre les vies d'accés als estudis universitaris
- *Observatori d'Empresa i Ocupació de la Generalitat de Catalunya*. Dades sobre el mercat de treball
- *Eurostat*. Dades sobre el mercat de treball i el sistema de l'FP a Europa
- *European Centre of the Development of Vocational Training*. Dades sobre el sistema de l'FP a Europa

ALTRES PUBLICACIONS DE L'OBSERVATORI FP

- Joves amb necessitats d'inserció educativa o laboral. Una anàlisi sociodemogràfica per la ciutat de Barcelona. (2017)
- Estat de la Formació Professional a l'Àrea Metropolitana de Barcelona. (2017)
- Perfils professionals de la Comunitat Portuària de Barcelona. (2017)
- Cicle de Tribunes FP:
 - Tribuna FP. Document de síntesi, objectius i propostes (2011).
 - Un espai per la professionalització (2010).
 - La Formació Professional davant els reptes del segle XXI.
 - La Formació Professional i l'educació superior.
 - Tendències internacionals.
 - Formació Professional i competitivitat.
 - Cultura de centre, lideratge i planificació estratègica.
- Treball pel canvi. Innovació sistèmica en Formació Professional. OCDE (2010). Traducció de l'estudi de l'OCDE *Working out change. Systemic innovation in Vocational Education and Training*.
- Aprenent per treballar. Una anàlisi comparada de les polítiques en Formació Professional en els països de l'OCDE (2010). Traducció de l'estudi de l'OCDE *Learning for jobs*. OCDE Policy Review of Vocational Education and Training, 2011.
- FCT on plus. Avaluació de l'eficiència de la formació en centres de treball (2012).
- Anuari de la Formació Professional a Barcelona. Mercat de treball i Formació Professional a Barcelona (Edicions 2010, 2011, 2012, 2013, 2014, 2015 i 2016).
- L'Activitat emprendedora de les persones amb estudis d'FP: Característiques i evolució. Una mirada a partir de les dades del GEM Catalunya (2014).
- La Mobilitat dels estudiants de formació professional de Barcelona (2011-2013). Una inversió de futur (2015).
- Els sectors econòmics emergents i la Formació Professional a la Regió Metropolitana de Barcelona:
 - Logística (2011)
 - Medi ambient (2011)
 - Mèdia (2011)
 - Biotecnologia (2011)
 - Indústries alimentàries (2012)
 - Energia (2014)
 - Mòbil (2015)
 - Indústria 4.0 (2016)

Anuari

de la Formació Professional
a Barcelona i l'AMB

2017



Fundació BCN
Formació Professional

Plaça Espanya, 5 1a Planta
08014 Barcelona
Telèfon 93 413 21 01
www.fundaciobcnfp.cat



Ajuntament
de Barcelona



AMB : Àrea Metropolitana
de Barcelona

Amb la col·laboració de:



Generalitat
de Catalunya



Consorci d'Educació
de Barcelona
Generalitat de Catalunya
Ajuntament de Barcelona

Amb el patrocini de:

gasNatural
fenosa